

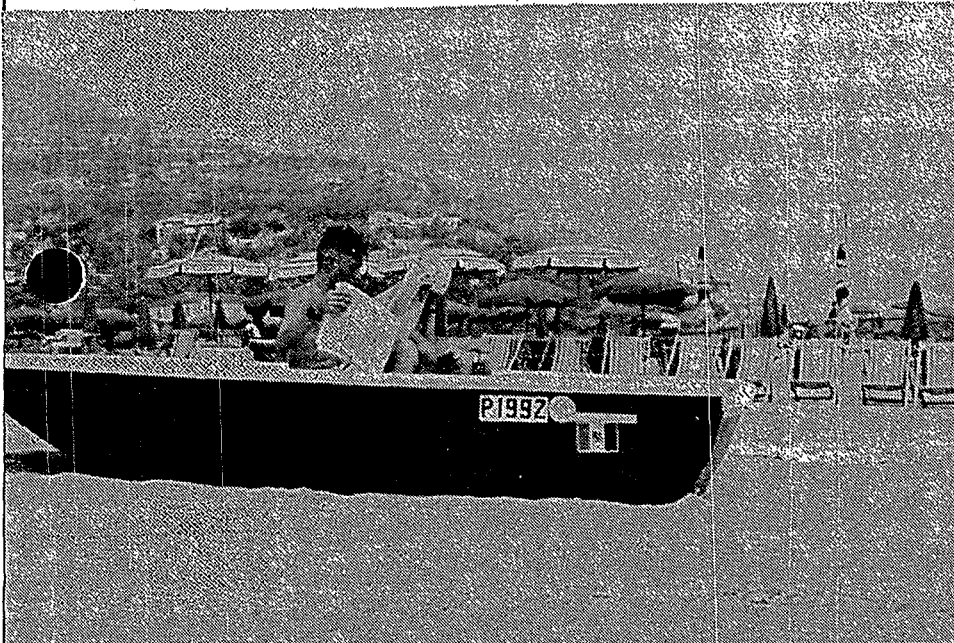
1992
Oktober

à la carte
Sport & Freizeit

Ausflüge
Ferienreisen
außersportliche
Jugendarbeit u.
Veranstaltungen

Aerobic
Badminton
Fitnessstraining
Folkloretanz
Gymnastik
Jazz-Gymnastik
Leistungsturnen
Röhrradturnen
Turnen & Spiel
Volleyball

WURFSPIES



Bildung während der Ferienfreizeit am Strand von Finale Ligure

AUS DEM INHALT:

Volleyballtrainer/-in
für Kinder gesucht
Das war "Finale Ligure '92"
Senioren im Bundestag
Mit dem TVE in die Düssel-
dorfer Altstadt
Die 20 größten Vereine
in Essen
Stadtmeisterschaften im
Röhrradturnen
Folkloretänzerinnen ge-
sucht!
Aus der Chronik
Vor 60 Jahren ...
Beitragsbestimmungen
Das Sportangebot
Offene Jugendabende
im "Le Point"

TURNERJUGEND
TVE
BURGALTENDORF
Postfach 17 01 27 4300 Essen 17

50

INSERENTENVERZEICHNIS

A				Essen eG	S.14
Alarmanlagen	Stefan Farwick GmbH	S.10		Sparkasse Essen	S.19
Antennenbau	Gohr u. Pieper	S. 6	Geschenke	Möbel-Kollektion	S.18
ASU	Reifen Engelhardt	S.18	Gesellschafts- räume	Jürgen Brauksiepe	S.22
Auto	Reifen Engelhardt	S.18	Getränke- handel	Michael Michel GmbH	S. 8
B			Girokonto	Genossenschaftsbank Essen eG	S.14
Bank	Sparkasse Essen	S.19		Verding	S.18
	Genossenschaftsbank Essen eG	S.14		M. Chossa	S.18
Bauklempner	Stefan Farwick GmbH	S.10	Goldschmiede		
Bausparen	Genossenschaftsbank Essen eG	S.14	Gravuren		
Bäyr. Biere	Michael Michel GmbH	S. 8	H		
Beleuchtungs- technik	Stefan Farwick GmbH	S.10	Heilwasser	Michael Michel GmbH	S. 8
Blumen	Blumen Streicher	S. 4	Heizungsspe- zialist	Johannes Brauksiepe	S.20
Brandmelde- anlagen	Stefan Farwick GmbH	S.10	Hifi	Gohr & Pieper	S. 6
Bürobedarf	H.W. Kraska GmbH	S. 4	J		
Büromöbel	H.W. Kraska GmbH	S. 4	K		
D			Kegelbahn	Jürgen Brauksiepe	S.22
Drucksachen	H.W. Kraska GmbH	S. 4	Kleinmöbel	Möbel-Kollektion	S.18
Duschkabinen	Johannes Brauksiepe	S.20	Kundendienst	Johannes Brauksiepe	S.20
E			Kunstgewerbe	Möbel-Kollektion	S.18
ec-Karte/Eurocard	Genossenschaftsbank Essen eG	S.14	Küchen	Möbel-Kollektion	S.18
Elektrospezialist	Johannes Brauksiepe	S.20	N		
Elektro- technik	Stefan Farwick GmbH	S.10	Nachschulkurse	Fahrschulen U. Hofmann, G. Bohrmann	S.10
E			M		
Fahrräder	Stellmacher Rad&Sport	S.12	Miederwaren	Manfred Lamprecht	S.20
Fahrschule	Fahrschulen U. Hofmann, Georg Bohrmann	S.10	Messerschleifen	M. Chossa	S.18
Familien- feiern	Jürgen Brauksiepe	S.22	Mode f.Frauen	Manfred Lamprecht	S.20
Faßbier	Michael Michel GmbH	S. 8	Mode f.Frauen	Manfred Lamprecht	S.20
Fernsehen	Gohr & Pieper	S. 6	Möbel	Möbel-Kollektion	S.18
Fleischer- fachgeschäft	Hahn	S.16	Mountain Bikes	Stellmacher Rad&Sport	S.12
Fleurop	Blumen Streicher	S. 4	N		
Fotokopien	M. Chossa S.18		Nachtspeicher- Anlagen	Stefan Farwick	S.10
Friedhofs- gärtnerei	Blumen Streicher	S. 4	Nachtwäsche	Manfred Lamprecht	S.20
Führerschein	Fahrschulen U. Hofmann, G. Bohrmann	S.10	P		
G			Papierbedarf	H.W. Kraska GmbH	S. 4
Gardinen	Manfred Lamprecht	S.20	Partyservice	Hahn	S.16
Geldanlage	Genossenschaftsbank Essen eG	S.14	R		
Geldautomat	Genossenschaftsbank		Radfahren	Stellmacher Rad&Sport	S.12
			Reifen	Reifen Engelhardt	S.18
			Reiseräder	Stellmacher Rad&Sport	S.12
			Rennräder	Stellmacher Rad&Sport	S.12
			Reparaturen	M. Chossa	
			Rohrbruch- spezialist	Johannes Brauksiepe	S.20
			S		
			Sanitärana- gen	Johannes Brauksiepe	S.20

Satellit-TV	Gohr & Pieper	S. 6
Scherenschleifen	M. Chossa	S.18
Schilder	M. Chossa	S.18
Schlüsselservice	M. Chossa	S.18
Schmuck	Verding	S.18
Schuhreparaturen	M. Chossa	S.18
Sparkasse	Sparkasse Essen	S.19
Sparkonto	Genossenschaftsbank Essen eG	S.14
Stempel	M. Chossa.	S.18
I		
Tennishalle	Geneal	S. 6
Tennisklausur	Geneal	S. 6
Tennisschule	Geneal	S. 6
Teppichböden	Manfred Lamprecht	S.20
Tische/Bänke	Michael Michel	S. 8
TÜV-Vorbereitung	Reifen Engelhardt	S.18
U		
Uhren	Verding	S.18

Unterwäsche	Manfred Lamprecht	S.20
V		
Vereinsfeier	Jürgen Brauksiepe	S.22
Vermögenswirk.		
Sparen	Genossenschaftsbank Essen eG	S.14
Versicherung	Genossenschaftsbank Essen eG	S.14
Video	Gohr & Pieper	S. 6
W		
Wartungs-		
dienst	Johannes Brauksiepe	S.20
Weine	Michael Michel GmbH	S. 8
Werbege-		
schenke	H.W. Kraska GmbH	S. 4.
Wertpapierdepot	Genossenschaftsbank Essen eG	S.14
Wohnbedarf	Möbel-Kollektion	S.18
Z		
Zapfanlagen	Michael Michel	S. 8

IMPRESSUM

Herausgeber:

tjb/TVE Burgaltendorf
Postfach 170127, 4300 Essen 17

Gerhard Spengler
(Organisationsleiter-tjb-)

TVE-Büro:
Alte Hauptstr. 28, 4300 Essen 17
Telefon: 0201/570397

Telefon- u. Öffnungszeiten:
mittwochs u. montags,
18.30 - 20.00 h

Druck:

Universaldruck, 1.000 Ex.
Erscheinen: 4mal/Jahr
Kosten: im Mitgliedsbeitrag enthalten

INHALT

Titelseite	S.01
Inserentenverzeichnis	S.02/03
Impressum, Inhaltsübersicht	S.03
Mit dem TVE in die Altstadt	S.05
Das war "Finale Ligure '92"	S.07/09
Volleyballtrainer/-in gesucht	S.08
Der TVE gratuliert	S.09
Stadtmeisterschaften Rhonradturnen	S.11
Die 20 größten Vereine in Essen	S.12
Ältestes TVE-Mitglied wurde 90 J.	S.13
Vom Folkloretanz der Kinder	S.15
Senioren besuchten Bundestag	S.15
Aus der Chronik	S.17
Vor 60 Jahren,...	S.19
Universelles Anmeldeformular	S.23
Beitragsbestimmungen	S.24/25
Das aktuelle Sportangebot	S.26/27
Offene Jugendabende im Le Point	S.28

Bürobedarf · Büromöbel

Buch- und Offsetdruck

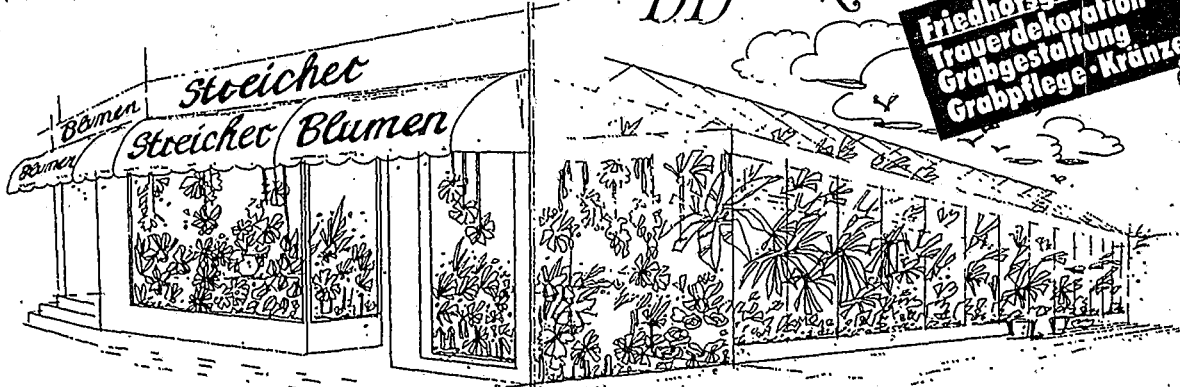
Unser Bürobedarf liefert alles von der Büroklammer bis zur Gesamtregistratur · Letraset
EDV-Zubehör · Tabellierpapier · Werbepräsentate · Büromöbel in Holz, Kunststoff, Stahl
Bürostühle · Grammer-Stühle · Kantineinrichtungen · apura-Einweghandtücher.
Unsere Druckerei fertigt Handsatz und Fotosatz. Wir drucken, numerieren, perforieren
und stanzen. Sonderanfertigungen von Angebotsmappen in Karton und Kunststoff.
Entwürfe und Reproarbeiten.



**Bürobedarf
Druckerei
Kraska**

Nünningstraße 24
4300 Essen 1
Telefon (02 01) 2 94 02-0
Telex 8 579 038
Telefax (02 01) 29 17 79

*Das Blumenhaus mit dem großen Angebot
an Schnittblumen und Topfpflanzen*



Blumen Streicher

4300 Essen 17 (Burgaltendorf) · Alte Hauptstr.16 · Mölleneyst.12 · Tel. 579121





Der TVE bietet seinen Mitgliedern und deren Angang an, einen Samstagabend im Kreis guter Bekannter in der Düsseldorfer Altstadt zu verbringen:

- Treffen auf dem Marktplatz Burgaltendorf, Alte Hauptstr., gegenüber dem Schulzentrum um 19.00 h
- 45minütige Fahrt mit einem angemieteten Bus zur Düsseldorfer Altstadt
- Erleben der Düsseldorfer Altstadt, einzeln oder in Kleingruppen (Kleinere Gruppen haben den Vorteil, in der Vielzahl der Altstadt-Besucher beweglicher zu sein und größere Chancen zu haben, gelegentlich auch einmal zusammenhängende Plätze zu erhalten,... die anderen Teilnehmer/-innen der TVE-Fahrt trifft man eh an der übernächsten Theke oder beim ÜRIGEN wieder.)
- 24.00 h Treffen zur gemeinsamen Rückfahrt (mit dem angemieteten Bus) am Schloßturmplatz (mit Blick auf den nächtlichen Rhein)
- Nach Erreichen Burgaltendorfs Aussteigemöglichkeit "auf Zuruf", also nicht nur auf dem Marktplatz

KOSTEN:

je nach Teilnehmerzahl zwischen 10 und 15 DM, zu zahlen im Bus.

Ist Ihnen ein fröhlicher Abend in der herrlichen Altstadt im Kreis guter Bekannter diese Ausgabe wert? Dann melden

Sie sich bitte rechtzeitig an. Sicher ist dieser Abend auch eine Gelegenheit, seinen Bekanntenkreis im TVE einmal auf anderer Basis zu erweitern oder aufzufrischen.

ANMELDEMÖGLICHKEITEN

(verbindlich):

- durch Eintragen in Teilnehmerlisten in den Sportstunden bei den Übungsleitern/-innen
- oder im TVE-Büro (Öffnungs- u. Telefonzeiten siehe Seite 3)
- mit dem Formular auf Seite 23 per Post oder durch Einwerfen des Formulars in den Briefkasten an der Seitenwand des Gemeindehauses
- telefonisch im TVE-Büro (Telefonzeiten siehe Seite 3)

bis spätestens zum 26. Oktober '92.

Wichtig:

Die Übungsleiter/-innen werfen bitte ihre Teilnehmerlisten bis spätestens zum 27. Oktober in den TVE-Briefkasten am Gemeindehaus oder geben diese spätestens am 28. Oktober im TVE-Büro ab.

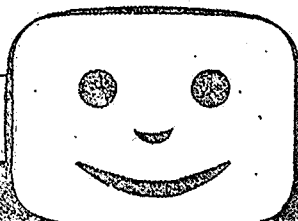
Hans D. Weitermann

Wochenendreise nach Prag im Oktober 92:

An der Wochenendreise des TVE nach Prag vom 22. bis 25. Oktober 1992 nehmen nach augenblicklichem Stand 12 Personen teil. Wir wünschen ihnen ein erlebnisreiches und beeindruckendes Wochenende.

IHR INNUNGSBETRIEB:

gohr | pieper



FERNSEHEN

VIDEO

HIFI

VOLLSERVICE

4300 Essen 1
Alexanderstr. 25
Tel. 791914

INN.-NR. E014

4300 Essen 17
Mölleneyst. 23
Tel. 570403

geneal[®]

TENNISHALLE

Burgaltendorf



Moderne 5-Feld-Halle



Elastischer Boden mit Teppich
gelenkschonend wie im Leistungszentrum des DTB

Tennisschule · Trainer

Gemütliche Tennisklausur

geneal Worringstr. 250, 4300 Essen-Burgaltendorf, ☎ 57177-0
5717749

Das war der Urlaub für junge Leute '92 in FINALE LIGURE

Die 46. Ferienfreizeit, die die turnerjugend burgaltendorf (tjb) seit 1970 angeboten hat, führte 49 Jugendliche und das 5-Personen-Leiterteam nach Finale Ligure an der italienischen Riviera.

Da die tjb am selben Ort 1989 schon einmal – mit guter Kritik – Ferienfreizeit durchgeführt hat, drängt sich nun nach Ablauf der 92er. Freizeit ein Vergleich geradezu auf:

Die erste Auffälligkeit war die Gruppenszusammensetzung

Zwar war der "Urlaub für junge Leute '92" frühzeitig und schnell ausgebucht, zwar standen 7 Jugendliche auf der Warteliste, aber unter den 49 Jungen und Mädchen waren nur 3 (!) TVE-Mitglieder. Dazu stellen sich zwei Fragen:

- **Wieso fühlen sich so viele Jungen und Mädchen durch eine Ferienreise der turnerjugend burgaltendorf angesprochen, .. nur die Vereinsjugendlichen nicht?**
- **Ist es unter diesen Aspekten angebracht, daß die tjb momentan weiterhin Ferienreisen für Jugendliche anbietet?**

Die Antwort auf diese Fragen muß vorerst offen bleiben.

Die nächste Auffälligkeit waren die ganz offensichtlich gestiegenen Ansprüche der Teilnehmer/-innen zum Standard der Unterkunft. Hieß es noch 1989.

"Die Pension GIANNI, mit ihren netten 2- bis 4-Bett-Zimmern – die meisten mit Dusche, WC und kleinem Balkon –, mit ihrer kleinen Bar und dem engen Speisesaal wirkte irgendwie sympathisch und gemütlich. Wir haben uns hier zwei Wochen sehr wohl gefühlt."

so lautete die überwiegende Kritik der 92er Gruppe zum **unveränderten** Standard der Pension: "zu enge Zimmer, keine Duschvorhänge, zu schlechte Betten, zu oft kaltes Duschwasser, kein Gemeinschaftsraum".

Was Jugendliche zu leicht zu vergessen scheinen ist das Preis-Leistungs-Verhältnis. Und das stimmte nachwievor (noch).

Denn: Finale Ligure liegt in einer der europäischen Top-Feriengenden, der Riviera, ein schmaler, äußerst reizvoller Küstenstreifen am Mittelmeer mit üppiger, mediterraner Vegetation. Die Riviera gehört deshalb nicht zufällig zu den High-Cost-Urlaubsgebieten.

Und unser Ferienort Finale Ligure?

Er liegt zwischen dem Meer und einer Gebirgskette mit Bergen über 2.000 m Höhe, verfügt über eine sympathische Altstadt und gepflegte, feine Sandstrände. Zurück zur Gruppe:

Sie war außergewöhnlich vernünftig und pflegeleicht, aber mit einer selten erlebten Intoleranz und Arroganz gegenüber allen Gruppenmitgliedern, die anders dachten, sich anders kleideten, andere Interessen hatten, ausgestattet.

In dieses Bild passen auch die sehr spärlichen Kontakte der Jugendlichen zu italienischen Jugendlichen. Im Kontrast dazu war unsere 89er Gruppe ständig bis in die frühen Morgenstunden von einem Schwarm italienischer Jugendlicher umgeben.

Ferner wirkte die 92er Gruppe – was die

VOLLEYBALL-TRAINER/IN GESUCHT

Der TVE Essen-Burgaltendorf sucht
 kurzfristig:

eine/n Trainer/in für das Volleyballtraining der Jungen
 und Mädchen im Alter von 10 bis 14 Jahren,
 montags, 17.15 - 18.30 h, Sa. Auf dem Loh

KONTAKT: TVE-Büro, Tel.: 0201/570397 (mo. u. mi.,
 18.30 - 20.00 h), Alte Hauptstr. 28, Essen-
 Burgaltendorf; oder:
 Nicole Altenbeck,
 Tel.: 02324/42380

Unser Service:

- Kofferraumservice für Frauen
- Getränkeheimdienst
- umweltfreundliche Pfandware
- telef. Reservierung für Zapfanlagen und Faßbier
- Partyfässer frisch aus dem Kühlhaus
- Messeservice

Frankenheim Alt
 Der feine Unterschied.

Faßbier
 stets gekühlt vorrätig.

Unser Partyangebot:

- Zapfgarnituren für Partyfässer
- Kühlanlagen 1 und 2leitig für Pils und Alt
- Theken mit Spülen
- Tische und Bänke, Stehtische
- Bierwagen
- Zelt
- Leihgläser
- Fahnen zur Dekoration
- Volle Kästen/Fässer gegen Gebühr retour
- Flaschenbier wird auf Wunsch gekühlt
- Kohlensäureflaschen
- CO₂-Flaschenfüllung

in Ruhe gereift
Stander Pils[®]
Die kleine Persönlichkeit

Unser Sortiment:

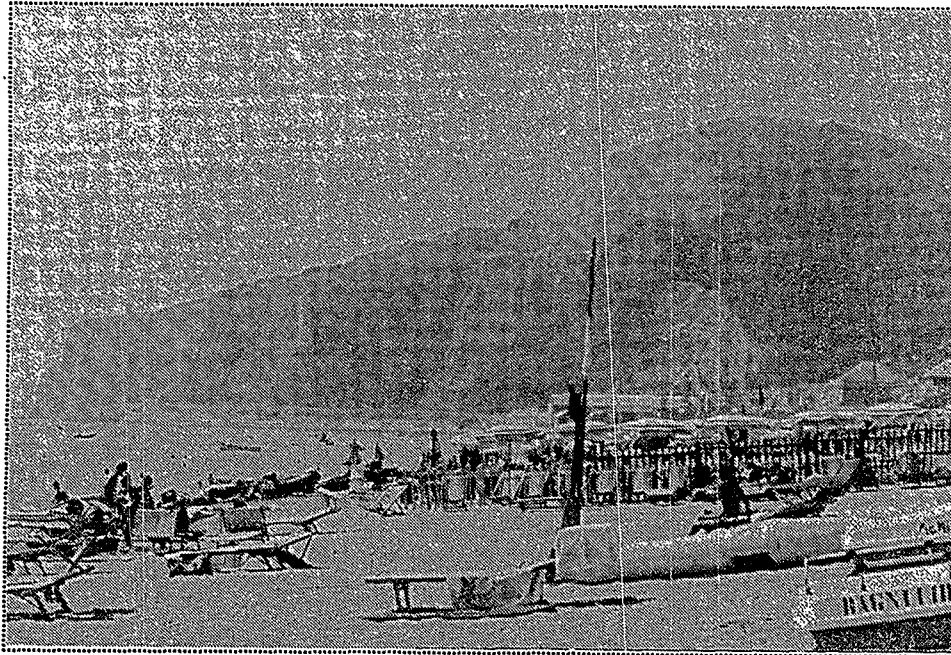
- Deutsche und Französische Weine
- Sekt und Champagner, Spirituosen v. A-Z
- Pils, Alt, Kölsch, Malz, Diät-, alkoholfreie-, Leicht-, Bock-, Weizenbiere
- ausländische Biere
- Mineralwässer, Stille Quellen, Heilwässer, Lightgetränke
- Säfte, Nektare, Cola und Limonaden
- Faßbier: Pils, Alt, Kölsch, Bockbier und Weizenbier
- Kohlensäure
- Gläserboutique

Michael
Michel GmbH

Getränke - Groß- und Einzelhandel
 4300 Essen-Kupferdreh · Tel. 48 03 15
 Dilldorfer Str. 27 und Byfanger Str. 120

Mo.-Fr.: 9.00-13.00 + 14.30-18.00 Uhr
 Sa.: 8.30-14.00

gute Parkmöglichkeiten



Freizeitgestaltung betrifft – ein wenig ideenarm, entscheidungs- schwach und "parolenabhän- gig". Es passier- te einige Male, daß sich die hal- be Gruppe zur Teilnahme an einem Angebot (z.B. Disco-Besuch in einem Nachbarort) in die Teilnehmerli- ste eintrug und am nächsten Tag komplett

wieder austrug. Diese Gruppeneigen- schaft bereitete auch dem Leiterteam un- gewohnte Probleme.

Apropos Freizeitgestaltung:

Es wurden angeboten und durchgeführt:

- Ein Grillabend am Strand mit Strand- spielen
- Volleyballspiel und weitere Spiele am Strand
- mehrere Disco-Besuche
- Ausflug "Nizza am Nachmittag, Monte Carlo bei Nacht"
- Wanderung zu einem Garten-Weih- Lokal in den Bergen
- Pizza-Essen bis zum Abwinken in der Pension

Ansonsten überwog das Sonnen am Strand und das Schwimmen im 27 (!) Grad warmen Mittelmeer.

Nicht angenommen wurden von der Gruppe eine Bahnfahrt zum Markt nach Ventimiglia und ein Besuch des Sporting- Clubs.

Alles in allem:

Eine durchaus passable Ferien- freizeit, der etwas der Pep fehlte, in einer sehr attraktiven Gegend und in einem feinen Ferienort.

Gerhard Spengler

Der TVE gratuliert.

40 Jahre werden:

Dietmar Plum	15.10.
Hans Dieter Baum	16.10.
Hans Pust	04.12.

50 Jahre wird:

Hans Collenberg	10.10.
-----------------	--------

60 Jahre wird:

Horst Reikat	08.11.
--------------	--------

65 Jahre werden:

Adele Lingemann	30.09.
Günter Kirchhoff	28.10.
Ursula Neuhaus	08.11.

Nachschulungskurse

Fahrschule

Georg Bohrmann

Nockwinkel 107
Essener Str. 56
Huserstr. 10

Essen 14
Hattingen 16
Velbert 11

Nachschulungskurse

Anmeldung unter Tel. 0201/579795

Elektro Farwick

Elektrotechnik · Antennenbau
Beleuchtungstechnik
Nachspeicher-Anlagen
Alarm- und Brandmeldeanlagen
Bauklempnerei

Mitgliedsbetrieb der Elektroinnung Essen

Stephan Farwick GmbH
Mölleneyst. 36, 4300 Essen 17
Telefon: (0201) 57 08 50 u. 57 84 10

70 Jahre werden:
Waltraud Vogtmann 07.09.
Helmut Galla 11.09.

75 Jahre werden:
Gretel Goethel 08.09.

Grete Winkler 11.09.

80 Jahre wird:
Margarete Stein 22.09.

Rhönradturnerinnen feierten schönen Erfolg bei den Stadtmeisterschaften

Jedes Jahr Stadtmeisterschaften, aber auch jedes Jahr Nervosität und Aufregung bei den Teilnehmern/-innen, insbesondere bei den Anfängern.

Mit 78 Teilnehmern/-innen waren die Stadtmeisterschaften gut besetzt. Dieses Jahr startete der TVE mit 6 Teilnehmerinnen (fünf in der Landeskategorie, eine im Anfängerkampfbereich), so daß wir dieses Mal nicht nur an der Einzelwertung, sondern auch an der Mannschaftswertung teilnehmen konnten.

Trotz einiger Überraschungen bei der Organisation des Einturnens gelangen uns einige gute Placierungen:

L 7 weiblich:

3. Anke Wissemann, 6. Andrea Trümper, 7. Nicole Altenbeck

L 5 weiblich:

3. Christina Plugge, 5. Liv Marquaß

Anfängerkampfbereich:

5. Julia Plugge

Gefreut haben wir uns über den 4. Platz in der Mannschaftswertung, an der wir das erste Mal teilnahmen.

Vor kurzem erhielt die Sportgruppe zwei neue Rhönräder. Somit besteht für weitere Kinder und Jugendliche, die Spaß an dieser Sportart haben, die Möglichkeit, es einmal auszuprobieren und mitzumachen. Es gibt nur eine Bedingung, die erfüllt sein muß: Da die Räder keinen variablen Durchmesser haben, sollten die Kinder ca. 1,40 m groß sein.

Unsere Trainingszeit ist donnerstags von 18.30 – 20.00 h. Wir freuen uns über jeden der kommt.

Andrea Trümper

Sommerfest für Kinder gelang!

Viel Lob verdienten sich die zahlreichen TVE-Mitarbeiter/-innen mit diesem Spiel- und Fest mit seinen vielen Aktivitäten. Gerechter Lohn war ein guter Besuch des Festes.

Burgfest '93

Das Burgfest '93 wirft seine Schatten

voraus. Die turnerjugend burgaltendorf wird sich voraussichtlich mit "Kinderturnen nach Musik" (ÜL D. Kellner), Turnen der Leistungsgruppe (ÜL J. Sprenger) und mit Folkoretänzen (ÜL B. Budriks und G. Weßel) beteiligen.

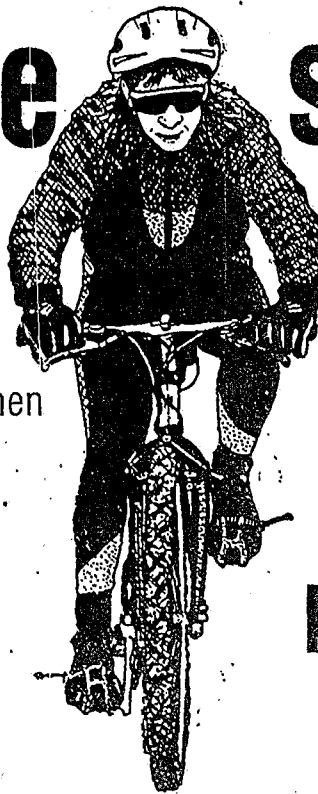
GEMEINSAME Weihnachtsfeier der Frauengruppen

Die üblicherweise separaten Weihnachtsfeiern der 4 Frauengruppen sollen in diesem Jahr zu einer gemeinsamen Weihnachtsfeier zusammengeführt werden.

Die 20 größten Vereine in der Stadt Essen	1992	1991	1990
TUSEM Essen	2.960	2.853	2.847
ETUF Essen	2.493	2.352	2.246
TUS 1884/1910	2.457	2.384	2.246
Polizeisportverein Essen	2.445	2.442	2.442
MTG Horst	2.377	2.322	2.296
Kettwiger TV 1870	2.003	1.930	1.826
Werdener Turnerbund	1.944	1.803	1.719
ETB Schwarz-Weiß Essen	1.825	1.814	1.817
SC Grün-Weiß Schönebeck	1.803	1.981	1.801
Essener Seniorengemeinschaft	1.802	1.689	1.419
DLRG Bezirk Essen	1.799	1.747	1.688
ESG 1899/1906	1.630	1.922	1.924
Trimm-Club Essen	1.580	1.520	1.610
SGN Essen	1.576	1.609	1.692
Turnerbund	1.503	1.504	1.460
Postsportverein Essen	1.486	1.478	1.384
TVE Burgaltendorf	1.458	1.326	1.343
TV Kettwig v.d. Brücke	1.438	1.320	1.259
Rot Weiß Essen	1.412	1.169	1.152
DJK Heisingen	1.377	1.274	1.119

Gönnen Sie sich doch die Freude

eines wirklich guten Fahrrades.
 Kommen Sie zu ihrem freundlichen
 Radmacher. Der, der alles hat,
 was zum Radfahren Spaß macht.



STELLMACHER
 rad & sport
 Klaus Stellmacher
 Rad & Sport
 Rüttscheider Str.185
 4300 Essen 1

Telefon: 0201/77 5152 · Telefax: 0201/77 5215

Maßbau von:
Rennrädern
Mountain Bikes
Reiserädern

Altestes TVE-Mitglied wurde 90 Jahre alt!

Am 5. August diesen Jahres beging das älteste Mitglied des TVE, Fritz Ketteltasche, in geistiger und körperlicher Frische seinen 91. Geburtstag, d.h. er wurde 90 Jahre alt. Willy und Eduard Spengler besuchten ihn an seinem Wohnort in Steele, um die Glückwünsche des Vereins zu überbringen.

In den Unterlagen des Vereins wird Fritz Ketteltasche 1912 als Jugendlicher erwähnt. Das Protokollbuch weist ihn in den Jahren 1926 - 1928 als Kassierer aus. Es

waren die Jahre der Vorbereitung auf den Bau einer eigenen Turnhalle, wo es erhebliche finanzielle Probleme zu bewältigen galt.

Unter den 11 Erwerbern des Deutschen Sportabzeichens im Jahre 1929 war auch Fritz Ketteltasche, was der Jubilar durch den nachstehend abgedruckten Leistungsnachweis belegen konnte.

Auch an dieser Stelle wünschen wir ihm noch einen geruhsamen Lebensabend.
Eduard Spengler



Unterschrift des Bewerbers:


Fritz Ketteltasche

Das Lichtbild und die eigenhändige Unterschrift des Bewerbers wird hiermit beglaubigt.

Der Bewerber hat sich durch Vortage des (Name, Nr. und Datum) amtlichen Ausweises ... genügend ausgewiesen.
 (Nicht Zutreffendes ist zu streichen)

Stempel und Unterschrift des Verbandes bezw. Vereins, der Ortsgruppe oder des Truppenteils

Stempel: Turnerschaft Kreis VIIIa in „Elnigkott“ Burgalendorf/d. Ruhr
 Unterschrift: Joh. Mathias Kropfgen



Deutsches Turn- und Sportabzeichen für Männer

Auszeichnung des Deutschen Reichsausschusses für Leibesübungen

Vor- und Zuname des Bewerbers: *Fritz Ketteltasche*

Geboren am: *5. 8. 1908*

Vereinsangehörigkeit des Bewerbers: *Turnverein „Einigkeit“ Altenhof-Ritter*

Name des Verbandes: *Leibliche Turnerschaft*

Wohnort (Ort) des Bewerbers: *Altenhof-Ritter*

(Straße, Hausnummer): *Gröschel 12/1*

Bewerbung um das Sportabzeichen in: ~~Gold~~ ~~Silber~~ Bronze
 (Nichtzutreffendes ist zu streichen)

Generalsekretariat des Deutschen Reichsausschusses für Leibesübungen
 BERLIN W 35, Kurfürstenstraße 48. Fernruf: Kurflrat 4192

1.29. 18000, 97.

3

Wir machen den Weg frei

Zukunft - Unser Programm für die Ausbildung der Kinder

Wenn Sie Ihrem Kind eine gute Ausbildung ermöglichen, investieren Sie in seine Zukunft. Das kostet allerdings zusätzliches Geld. Wir helfen Ihnen, es methodisch anzusparen.

 **Genossenschaftsbank Essen eG**

Nachwuchs für Folkloretanz-Gruppe gesucht!

Jeden Montag treffen sich um 18.00 h Kinder im Alter von 8 bis 10 J. in der Aula des Schulzentrums, um eine Stunde lang Tänze aus vielen europäischen Ländern, z.B. den Sorbas aus Griechenland, den Hacke Toone aus den Niederlanden,.. zu erlernen. Dafür, daß dies auch klappt, sorgen Beate Budriks und Gudrun Weßel. Da einige Kinder nach dem Beginn des neuen Schuljahres in die Folgegruppe, "Folkloretanz für Jungen und Mädchen von 10 bis 14 J." (19.00 - 20.00 h am selben Tag) übergewechselt sind, ist in der Gruppe der 8- bis 10jährigen viel "Platz". Gudrun und Beate würden sich daher freuen, "neue" Folkloretanz-interessierte Mädchen in den Gruppen begrüßen zu können.

Übrigens: Bei besonderen Anlässen, wie z.B. dem Burgfest, haben die Folkloretanzgruppen der Kinder Gelegenheit, ihren Eltern und Freunden das Erlernete zu präsentieren.

Also: Kommt doch mal vorbei und tanzt am besten gleich mit.

Vorankündigung:

Von Januar bis April '93 ist ein Folkloretanzkurs für Erwachsene geplant. Zeit: montags, 20.00 - 21.00 h, Aula des Schulzentrums

Gudrun Weßel/ Beate Budriks

Senioren besuchten Deutschen Bundestag

Der Einladung des Essener Bundestagsabgeordneten Dr. Paul Hoffacker zu einem Besuch des Bundestages am 26.08.1992 folgten 42 Senioren des TVE, manche mit ihren Frauen.

Der nicht gerade komfortable Bus konnte die Stimmung nicht trüben und brachte uns pünktlich nach Bonn, wo zuerst ein Besuch des Verteidigungsministeriums auf der Hardthöhe anstand. Über 5000, meist zivile Beamte und Soldaten leben hier in einer Stadt für sich.

Den interessierten Zuhörern stellte sich Oberstleutnant Gehrke mit einem umfangreichen, nicht nur auf den militärischen Bereich beschränktes Wissen, zur Verfügung. Leider reichte die Zeit nicht, um die Wißbegierde der Teilnehmer/-innen zu befriedigen.

Das anschließend in der Truppenküche eingenommene Essen war gut und reichlich.

Jetzt stand der Besuch des Plenarsaals im alten Wasserwerk an. Beeindruckend zu sehen, auf welchem engem Raum unsere Volksvertreter hier beraten und entscheiden. Wir sahen aber auch den fast fertiggestellten

Neubau, der noch dieses Jahr das Provisorium beenden wird.

Auf der Fahrt zu den einzelnen Stationen vermittelte uns unser Betreuer und Essener Student, Markus Schwill, seine Kenntnisse als Stadtführer. Das Restaurant in der 29. Etage des Langen Eugen bot uns neben einer tollen Aussicht auf Bonn und Umgebung auch den verdienten Kaffee und Kuchen.

Hierbei informierte Dr. Hoffacker über seine Tätigkeit in Bonn und stellte sich den anschließenden Fragen.

Mit einem herzlichen Dank, auch an sein Team, für die Einladung und Betreuung, übergab Eduard Spengler ein paar Flaschen TVE-Sekt.

Als "Zubrot" zum Bundestagsbesuch hatte Eduard anschließend mit der "BERLIN" ein Schiff ganz allein für den TVE gechartert. Bei herrlichem Sonnenschein und bester Stimmung zeigte sich Vater Rhein von seiner schönsten Seite. Leider war die Fahrt nach 2 Stunden zu Ende und der Bus brachte uns mit dem Bewußtsein, einen schönen Tag verlebt zu haben, nach Burgaltendorf zurück.

Fleischer-Fachgeschäft

Hahn

Alte Hauptstraße 4

Sie machen jung,
fröhlich, dynamisch!
Keiner möchte sie missen.
Frische, vitaminreiche
Fleisch- und Wurstwaren

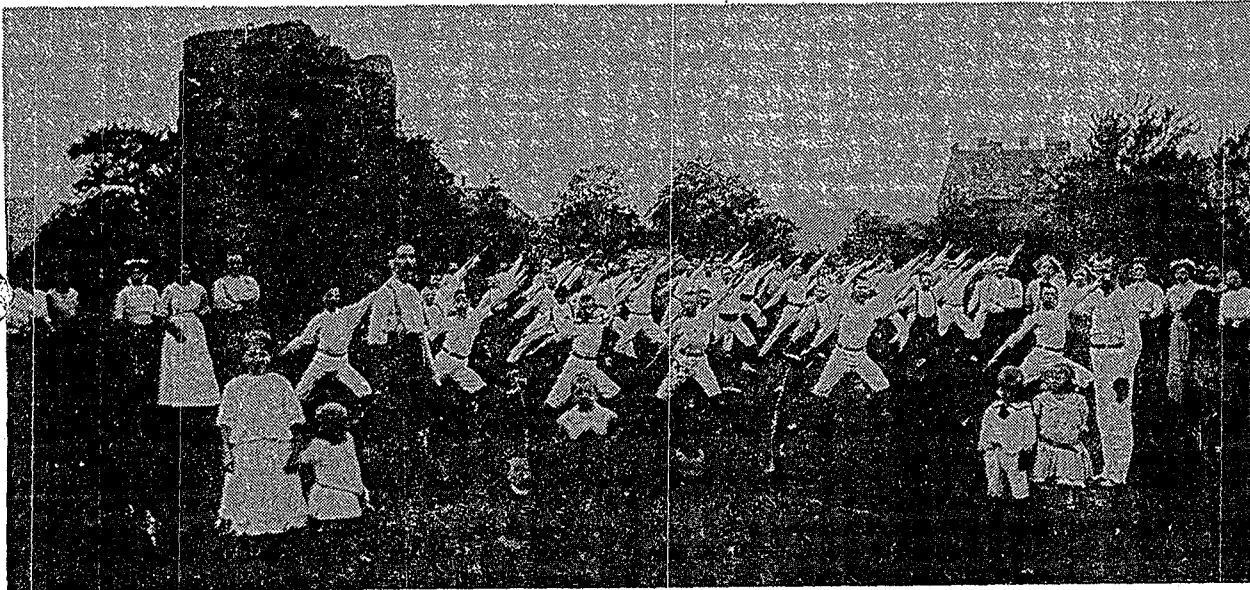
Party-Service
Hahn

vom Könner –
für Kenner und Genießer



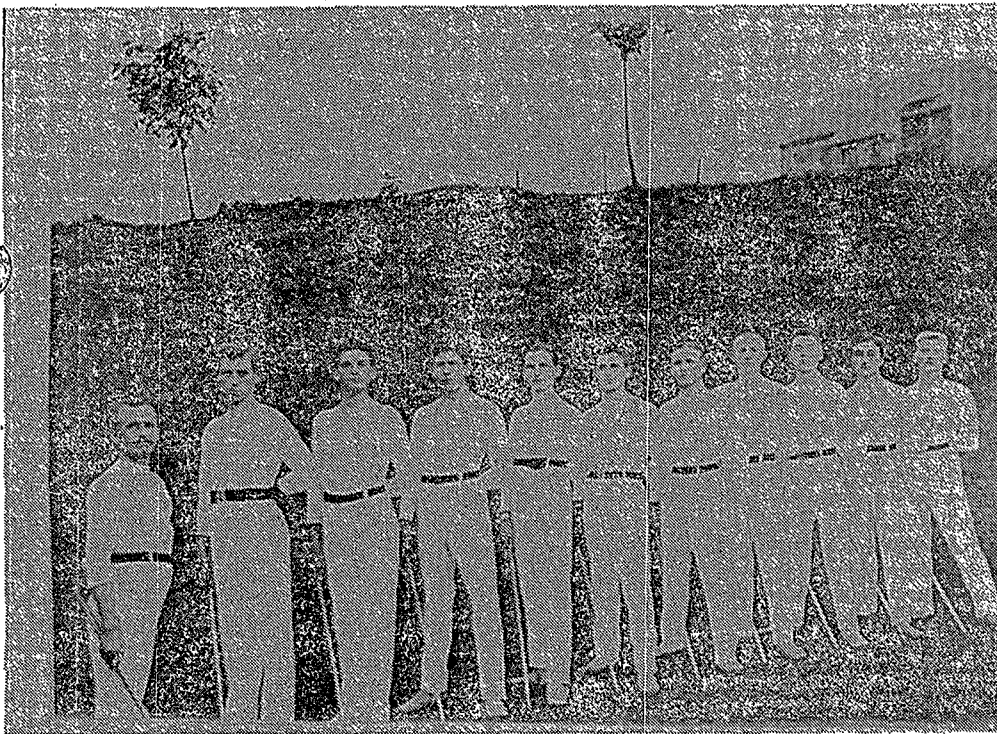
Telefon 57 08 10

Aus der Chronik



Nicht immer gab es eine Turnhalle. Anfangs turnte man in Wirtshaussälen, zuerst bei Siepman, Mölleneystraße, später bei Nieding-Winkelhaus. Im Sommer dienten Wiesen als Übungsstätte, wie auf dem nachstehenden Bild einer Freiübungsgruppe auf Bungerts Wiese im Schatten der Burg zu sehen.

Das Foto ist ca. 1912, also vor 80 Jahren entstanden. Zu erkennen sind vorn links der damalige Vorsitzende Johann Neuhaus und rechts Wilhelm Spengler sen. mit seinen Kindern Willy und Johanna.



Um 1910 entstand das Bild der Turnriege im heutigen Worringsiepen. Die Stäbe in den Händen dienten als Handgerät für Frei-Übungen. von links: Wilhelm Spengler sen., Walter Sudau, Heinrich Weyer, Franz Hackmann, Udo Bungert, Paul Ader, Eduard Spengler, Johann Köster, Robert Bisping, August Höffken und Wilhelm Schweres.

"Der Schuhdoktor"
Inh. M. Chossa

Alte Hauptstraße 67, 4300 Essen 17
Tel. 0201/572131

NEU: der ausgefallene Schlüsseldienst, u.a.:
- Bohrschlüssel und Bahnschlüssel (z.B. für PKW's)
- federleichte Schlüssel in leuchtenden Farben

Messer- und Scherenschleiferei
Stempel und Schilder aller Art
Schuh- und Lederreparatur
Gravuren
Fotokopien

M. Chossa

DESIGN: TVF

**Ständig Reifen im Sonderangebot
\$ 29 - Abnahme im Hause (2 Jahre)
ASU mit Plakette**

außerdem:

- Achsenvermessung
- Stoßdämpfertest und Einbau
- Bremsendienst
- Auspufferneuerungen
- Inspektionen
- Motor- u. Zündeneinstellungen
- Batterien
- Kupplungsservice
- TÜV-Vorbereitung

Reifen Engelhardt

Anerkannter Meisterbetrieb der KFZ-Innung
Langenberger Straße 386, Essen-Überruhr
Telefon: 586694

**Im Herzen von
Burgaltendorf!**

MK

MÖBEL - KOLLEKTION
Karl-Heinz Neuhaus

Wohnbedarf

Alte Hauptstraße 20 (Nähe der Post)
Essen - Burgaltendorf, Tel. 0201/570916

Ihr Partner beim Möbelkauf

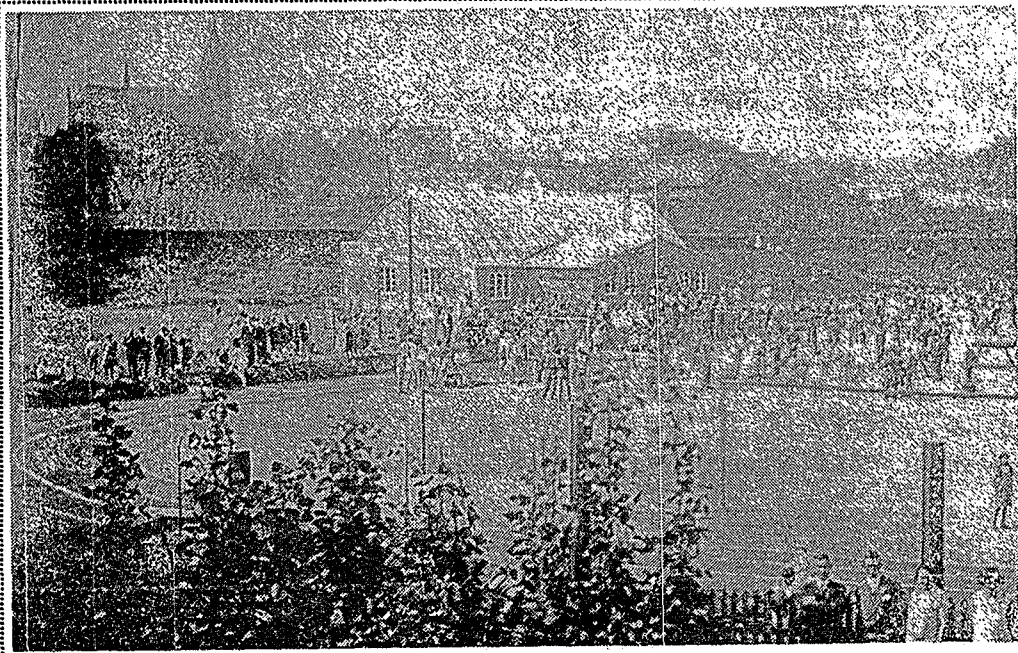
Mido
MINOR OF WATER TOOL WATCHES

Mido
Commander
Die Ausgezeichnete

Goldschmiede
Heinz Verding

Alte Hauptstraße 92, 4300 Essen-Burgaltendorf, Tel. 57381

Vor 60 Jahren,



am 27.8.32, wurde die größtenteils in Eigenhilfe erbaute Vereinshalle mit Platzanlage mit einem Bezirksturnfest des Emscher-Ruhr-Gaues eingeweiht. Halle u. Platz standen 30 Jahre auch den Altdorfer Schulen zur Verfügung. Das Foto stammt

– ebenso wie der Bericht der Hattinger Volkszeitung auf der nächsten Seite – von der Einweihung.

Mit der Sparkasse haben Sie gute Karten



Weil das Geldverdienen schon schwer genug ist, sollten Sie es sich beim Ausgeben etwas bequemer machen. Und dafür haben Sie bei Ihrer Sparkasse hervorragende Karten:

Da gibt es die ec-Karte, die weltberühmte EUROCARD und natürlich die besonders wertvolle EUROCARD GOLD.

Ob Sie rund um die Welt verreisen und per Unterschrift bezahlen wollen, europaweit oder zu Hause Bargeld vom ec-Geldautomaten holen möchten – mit den Karten der Sparkasse sind Sie so frei. Und diese Freiheit sollten Sie nutzen. Damit Sie täglich beweglich sind, schneller und aktueller über Einkäufe entscheiden können und für alle Fälle immer über genügend Reserven verfügen.

Lassen Sie sich einfach bei uns beraten. Das ist der beste Weg zu guten Karten!

Sparkasse Essen



modehaus
manfred lamprecht

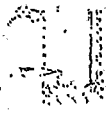
damen- und herrenmoden
damen- und herrenwäsche
miederwaren, frotteewaren
gardinen, dekorationen, teppichboden

laurastraße 2 · tel. 0201/578210

**Wir
bringen Ihr Haus
in Ordnung**

Planung ·
Beratung · Ausführung ·
Umbauten · Modernisierung

Sanitär



alles für Bad und Küche! Duschkabinen ·
Komplettbäder · Duschthermostate · Massage-
brausen · Badmöbel · Wasserfilter

Heizung



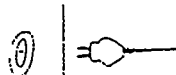
Heizkessel (Öl und Gas) · Heizungsregelung ·
Thermostatventile · Abgasklappen · Nacht-
speicherheizungen · Wartungsverträge
(Öl und Gas)

Klempnerei



Dachrinnen · Garagenabdeckungen ·
Balkoneinfassungen · Dachhäuschen ·
Spezialabdeckungen

Elektroinstallation



Wärmepumpen · Antennenbau · Sprech-
anlagen · elektrische Anlagen aller Art ·
Reparaturen

... aus dem Fachbetrieb

**REPARATUR-
SOFORT
DIENST** ☎ 0201
579942

Gas- Wasser- und Heizungstechnik

JOH. BRAUKSIEPE

Deipenbecktal 186
4300 Essen 17

Beilage der Volkszeitung für Ennepe und Ruhr

Der Arbeit Krönung.

29/8. 32

Einweihung der Turnhalle. — Enthüllung der Ehrentafel für die Gefallenen.

Altendorf stand am Samstag und Sonntag vollkommen im Zeichen der Deutschen Turnerschaft. Was lange Jahre vorbereitet und in zwei Jahren geschaffen wurde, fand am Samstag seine Krönung:

Einweihung der Turnhalle.

Fahnen wehten von zahlreichen Häusern und gaben nach außen hin die Freude und den Stolz der ganzen Gemeinde am Gelingen des Werkes kund.

Gegen 7 Uhr am Samstag abend nahmen die Turnerinnen und Turner bei Nieding Aufstellung und zogen unter Musikbegleitung zum Turnplatz. Vor der Turnhalle hielt Herr Schneidermann die Ansprache, in der er u. a. ausführte:

Wenn man eine Arbeit vollendet, ein Werk geschaffen hat, dann verlohnt es sich, kurz einmal Rückschau und Ausblick zu halten. Nicht erst seit einigen Jahren, sondern schon lange war der Gedanke eines Turnhallenbaues bei uns wach. Das nun glücklich vollendete Werk fand in unseren Mitgliederkreisen eine solche Begeisterung, daß wir sofort an die Arbeit gingen. Das ging nicht ohne Ueberwindung zahlreicher Schwierigkeiten ab. Aber in dieser Stunde hegen wir den Wunsch, daß alle, die noch abseits stehen, mit uns gehen, daß ein Jeder seine wichtigste Aufgabe nicht im Zerstoren, sondern im Aufbau sieht. — Sodann sprach der Redner allen, die mitgearbeitet haben am Gelingen des Werkes, seinen herzlichen Dank aus. — Was wird uns die Zukunft bringen? so führte Herr Schneidermann dann weiter aus. Das steht fest:

Die heutige Zeit erfordert ganze Menschen

Unsere heutige Zeit erfordert Frauen, die den Glanz der Augen nicht verlieren und sie erfordert Männer, die nicht bei dem ersten Nies umfallen. In diesem Sinne arbeitet die Deutsche Turnerschaft.

Der 1. Vorsitzende, Herr Neuhaus übernahm sodann die Schlüssel mit den Worten: „Die neue Turnhalle möge der Jugend zur Kräftigung und den Alten zur Erholung dienen.“

Dann wurde die Tür zur Halle geöffnet. Die Feier fand in der Turnhalle ihren Höhepunkt in der

Einweihung der Ehrentafel für die im Weltkrieg gefallenen Mitglieder.

Nach einem Prolog, den Herr Hennig vortrug, ergriff Studienrat Spengler aus Gelsenkirchen — ein gebürtiger Altendorfer, das

Wort zu seiner Gedächtnisrede: Wenn wir heute zurückschauen, so können wir stolz sein auf die geleistete Arbeit und sicherlich wird man fragen, wie hat es ein verhältnismäßig kleiner Verein fertig gebracht, ein solches Werk zu schaffen. Wenn auch viele halfen, so ist doch die Hauptarbeit selbst im Verein getan, der darauf stolz sein darf. Aber es ist noch etwas anderes vorhanden, das diese Feiertunde zu einem tiefen, inneren Erlebnis macht: Wir Turner können uns des Gefühls der tiefsten Dankbarkeit niemals erwehren gegen alle diejenigen, die früher einmal mit uns gewirkt haben am guten Werk, die aber jetzt nicht mehr unter uns weilen. Mit Wehmut und stolzer Dankbarkeit ist ihrer schon oft gedacht worden, aber uns harrete noch eine Ehrenpflicht gegenüber den Toten, die ihr Blut für das Vaterland gaben. Wir haben unsere Ehrenschuld dadurch abgetragen, daß wir zum Andenken an die 18 gefallenen Turner eine Ehrentafel errichtet haben.

Hierauf wurde die Ehrentafel enthüllt, während die Musik das Lied vom guten Kameraden spielte.

Nach der Feiertunde in der Turnhalle fand im Saalbau Nieding ein Begrüßungsabend statt. Vor vollbesetztem Saale waren es der Männergesangsverein „Liederfranz“, der durch seine gütige Mitwirkung in bekannter Weise sehr zur Verschönerung des Abends beitrug, der veranstaltende Turnverein „Einigkeit“ und das Streichorchester Altendorf, die immer wieder den Beifall der Anwesenden ernteten. Herr Schneidermann begrüßte die Anwesenden in herzlicher Weise. Die Turnerin L. Bach trug einen Prolog vor und nach dem Liede: „Freude schöner Götterfunke“ begann der turnerische Teil. Nachdem die Turnerinnen den Stuttgarter-Chor-Feiertanz vorgeführt hatten, zeigten die Jugendturner eine Körperschule. Der M. G. B. „Liederfranz“ sang dann einige Lieder, die ebenfalls reichen Beifall fanden. Die Feiertunde hielt in Vertretung von Dr. Möltenh, der wegen eines Sterbefalles verhindert war, Herr Lappe aus Essen, der besonders das Zusammenhalten der Bevölkerung und des Turnvereins lobend hervorhob. Nach einigen Darbietungen des M. G. B. Liederfranz und der Turnerinnen fand das Turnen der 1. Riege des T. B. „Einigkeit“ am Red statt. Hier erregten besonders einige Salbos Aufsehen. Die schönste Vorführung der Turnerinnen war der Tanz: „An der schönen blauen Donau“. Der Beifall wollte darum nicht enden. Die Veranstaltungen am Sonntag finden unsere Leser im Sportteil.

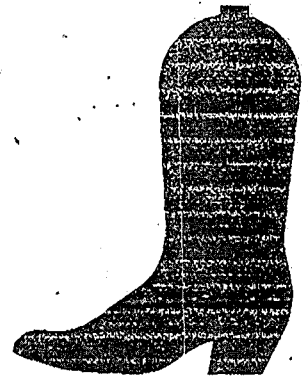
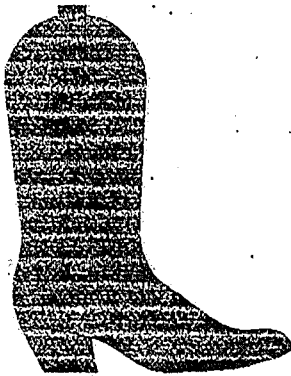


in Ruhe gereift

Stauder Pils[®]

Die kleine Persönlichkeit

Gaststätte



'Im Stiefel'

JÜRGEN BRAUKSIEPE

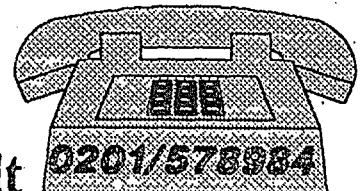
**Gesellschaftsräume - kleiner Saal
Automatische Bundeskegelbahn
Ausschank: Stauder Pils, Diebels Alt**

**Empfeht sich für
VEREINS- UND FAMILIENFEIERN**



4300 Essen 17
Laurastr. 2

Diebels Alt
Das freundliche Alt



Dieses universelle
 Anmeldeformular
 kann für alle tjv/TVE-
 Veranstaltungen verwendet werden.

ANMELDUNG

Bezeichnung des Kurses, der Reise,

Name:	Vorname:	Geb.-Datum:
-------	----------	-------------

Anschrift:	Telefon:
------------	----------

Bankverbindung, von der abgebucht werden darf:

Bankleitzahl:	Konto-Nr.:	Kontoinhaber:
---------------	------------	---------------

TVE-Mitglied?

Ja Nein

Datum/ Unterschrift

Nachfolgendes gilt nur für Jugendferienfreizeiten:

Die Eltern sind mit der Teilnahme einverstanden und nehmen zur Kenntnis, daß für die Zeiten, die den Teilnehmern/-innen zur freien Verfügung stehen, keine Aufsichtspflicht übernommen werden kann.
 Es wird weiter zur Kenntnis genommen, daß für verlorengelassene Gepäckstücke nur insoweit Haftung übernommen wird, wie der Schaden durch die Versicherung des Trägers gedeckt ist.

Datum: _____ Unterschrift des/der Teilnehmers/-in: _____ Unterschrift der Eltern (bei minderj. Teiln.): _____

HRS&letters V009.96

Beitrags – Bestimmungen

Der TVE erhebt:

1. eine Aufnahmegebühr (einmalig bei der Aufnahme in den Verein)
2. einen VEREINSbeitrag (für die Vereinsmitgliedschaft)
3. einen ABTEILUNGSbeitrag (zusätzlich zum Vereinsbeitrag) für die Sportangebote
 - LEISTUNGSturnen
 - Rhönradturnen
 - Jazz-Gymnastik
 - Bambini-Schwimmen
 - Volleyball
 - Badminton
 - Aerobic
 - Gesundheitsgymnastik.
4. einen "Überweiserkosten-Zuschlag" für Mitglieder ohne Abbuchungserlaubnis
5. Kursgebühren (für spezielle, zeitlich befristete Angebote)

Im einzelnen vom 01.01.1992 an):

Welche Beitragsart?	Wann?	Wieviel? (monatlich)
1. Aufnahmegebühr Neumitglieder	unabhängig vom Alter	7,00 DM (einmalig)
2. Vereinsbeitrag: Einzelbeitrag "Junge-Leute-Beitrag" // Einzelbeitrag "Erwachsene ab 26 J." Ermäßigter Beitrag	Mitglieder von 0 Jahren bis zum Ende des Jahres, in dem das 25. Lebensjahr vollendet wurde. Erwachsene von dem Jahr an, das dem Jahr folgt, in dem das 25. Lebensjahr vollendet wurde. Bei Vorliegen spezieller Voraussetzungen (z.B. Wohnsitz außerhalb von NW) kann vom Vorstand der "ermäßigte Erwachsenenbeitrag" gewährt werden.	4,00 DM 5,00 DM 2,00 DM
3. Vereinsbeitrag: Familienbeitrag Mehrere Vereinsmitglieder (darunter mindestens Vater oder Mutter) aus einer Familie (Für jeden Familienangehörigen, der TVE-Mitglied werden will, ist ein separater Aufnahme-Antrag zu stellen.)	Voraussetzung für die Anwendung des Familienbeitrages ist die Mitgliedschaft mindestens eines Elternteils. Kinder können nur bis zum 31.12. des Jahres, in dem sie das 20. Lebensjahr vollenden, durch den Familienbeitrag erfaßt werden. Der Familienbeitrag setzt sich zusammen aus dem Grundbetrag (für die Familie) sowie den Personenzuschlägen für JEDEN Familienangehörigen (der TVE-Mitglied ist).	5,50 DM Grundbetrag + 1,25 DM Zuschlag pro Person

Welche Beitragsart?	Wann?	Wieviel? (monatlich)
4. Abteilungsbeitrag Teilnehmer der Sportangebote: - Bambini-Schwimmen - Leistungsturnen - Rhönrad-Turnen - Volleyball - Badminton - Aerobic - Jazz-Gymnastik - Gesundheitsgymnastik	unabhängig vom Alter	7,00 DM 3,50 DM 3,50 DM 4,00 DM 6,00 DM 7,00 DM 7,00 DM 7,00 DM
5. Überweieosten-Zuschlag Mitglieder, die keine Abbuchungserlaubnis erteilt haben	unabhängig vom Alter	6,00 DM (Jahr)
6. Kursgebühren Kursteilnehmer/-innen	Festlegung durch Kursausschreibung	s. Aus-schreibung!

Stand: 26-02-92

Hinweise:

Ein Austritt kann nur zum Jahresende (31.12.) und nur schriftlich erfolgen. Beiträge sind bis zum Datum der Beendigung der Mitgliedschaft - unabhängig vom Zeitpunkt der Austritts-Erklärung - zu zahlen.

Die Beendigung der ABTEILUNGSzugehörigkeit kann - unabhängig von der VEREINSmitgliedschaft - zum 30.6. und 31.12. eines jeden Jahres schriftlich oder mündlich zur Niederschrift im TVE-Büro erfolgen.

Der gesamte Jahresbeitrag ist, soweit keine Abbuchungserlaubnis erteilt wurde, jährlich zum 15. April fällig.

Die durch ein Mahnverfahren entstehenden Kosten gehen zu Lasten des Säumigen.

Abbuchungen erfolgen

- am 1. März für das erste Halbjahr des Jahres
- am 1. September für das zweite Halbjahr des Jahres.

Bei neu aufgenommenen Mitgliedern erfolgt die Angleichung der Beitragsabbuchungen an diesen Rhythmus über die erste Abbuchung nach Bearbeitung der Aufnahme.

Beispiel:

Zwei Tage nach dem Abbuchungstermin (01.03.) wird ein Aufnahmeantrag mit Eintrittsdatum 01.02. bearbeitet.

Folge:

Beim nächsten Abbuchungstermin (01.09.) wird der Beitrag für 11 Monate abgebucht, vom Folgejahr an dann stets zu jedem Abbuchungstermin für 6 Monate.

Nähere Informationen gibt das TVE-BÜRO

WordPerfect BEITRÄGE.INF

Voilà, das Sportangebot

Einfach kommen und mitmachen!

SPORTART ZIELGRUPPE/ALTER

SPORTART	ZIELGRUPPE/ALTER	SP.-STÄTTE	WO.-TAG	UHRZEIT	ORGALEITUNG
Turnen (fib).	Jungen und Mädchen	Sh. Auf dem Loh 2/3	5*freitags	15.00 - 16.00 h	KERNEBECK, URSULA
Turnen & Spiel	Jungen und Mädchen	Sh Holteyer Str.	2*dienstags	15.00 - 16.15 h	Kellner, D. - Eichholz, H.
+Schwimmen	Jungen und Mädchen	Bad Holteyer Str.	2*dienstags	16.15 - 17.00 h	Stoßberg, R.
Turnen & Spiel	Jungen und Mädchen	Sh Holteyer Str.	2*dienstags	16.15 - 17.15 h	Beine, M. - Höfler, A.
+Schwimmen	Jungen und Mädchen	Bad Holteyer Str.	2*dienstags	17.15 - 18.00 h	Stoßberg, R.
Turnen & Spiel	Jungen und Mädchen	Sh Holteyer Str.	1*montags	16.30 - 17.30 h	Redottée, M. - Eilenbrock, V.
+Schwimmen	Jungen und Mädchen	Bad Holteyer Str.	1*montags	17.30 - 18.30 h	Höfler, A. - Zimmermann, B.
Turnen & Spiel	Jungen	Sh Holteyer Str.	1*montags	17.30 - 18.30 h	Höfler, A.
+Schwimmen	Mädchen	Bad Holteyer Str.	1*montags	18.30 - 19.00 h	Kolligs, H.
Bambini-Schwimmkurs	Mädchen	Sh Holteyer Str.	5*freitags	16.00 - 17.30 h	Kolligs, H.
Gerätturnen	Jungen und Mädchen	Bad Holteyer Str.	5*freitags	17.30 - 18.00 h	Sowa, C. - Wessel, G.
Eltern/Kind-Turnen#	Jungen und Mädchen	Bad Holteyer Str.	1*montags	16.00 - 17.30 h	Wessel, G.
Eltern/Kind-Turnen#	Mütter, mit Kindern A	Sh Auf dem Loh 1/3	2*dienstags	16.30 - 17.30 h	Franzen, A. - Kloye, H.
Eltern/Kind-Turnen#	Mütter, mit Kindern C	Sh Holteyer Str.	5*freitags	15.00 - 16.00 h	Kellner, D. - Eichholz, H.
Eltern/Kind-Turnen#	Mütter, mit Kindern D	Sh Auf dem Loh 1/3	2*dienstags	15.30 - 16.30 h	Gwosdz, M.
Jugendturnen	Mütter, mit Kindern E	Sh Auf dem Loh 2/3	4*donnerstags	16.00 - 17.00 h	Kellner, D.
	Mädchen	Sh Auf dem Loh 2/3	5*freitags	16.00 - 17.00 h	Schrade, H.
		Sh Auf dem Loh 1/3	1*montags	18.30 - 20.00 h	Eichholz, H.
					(vakant)
Rhönrad- und Leistungsturnen					
Leistungsturnen	Mädchen	Sh Auf dem Loh 2/3	2*dienstags	15.45 - 17.15 h	SPRENGER, JOSEF
Leistungsturnen	Mädchen	Sh Auf dem Loh 3/3	2*dienstags	17.00 - 18.30 h	Wissemann, A.
Leistungsturnen	Mädchen	Sh Auf dem Loh 2/3	4*donnerstags	17.00 - 18.30 h	Sprenger, J.
Rhönrad-Turnen	Jungen und Mädchen	Sh Auf dem Loh 2/3	4*donnerstags	18.30 - 20.00 h	Sprenger, J.
					Wissemann, A.
Tanz					
Folklore-Tanz	Mädchen	Aula Schulzentrum	1*montags	18.00 - 19.00 h	(vakant)
					Budriks, B., Weßel, G.

SPORTART

ZIELGRUPPE/ALTER

SP-STÄTTE

WO-TAG

UHRZEIT

ORGALEITUNG

Folklore-Tanz
Jazz-Gymnastik#
Aerobic#
Mädchen
Mädchen/ Frauen
Mädchen/ Frauen
von 10 bis 14 J.
ab 16 J.
ab 16 J.

Volleyball

Volleyball
Volleyball
Volleyball
Volleyball
Volleyball
Volleyball
Jungen und Mädchen
Jungen und Mädchen
Damen (Bez.-Liga)
Damen (Bez.-Liga)
Herren (1.Kreis-Kl.)
Herren (1.Kreis-Kl.)
von 10 bis 14 J.
von 15 bis 18 J.
ab 18 J.
ab 18 J.
ab 18 J.
ab 18 J.

Fitnesstraining

Fitnesstraining
Fitnesstraining
Fitnesstraining #
Wirbelsäulengymnastik#
weibl.+männl. Mitgl.
Herren
männl. Mitglieder
weibl.+männl. Mitglieder
ab 14 J.
ab etwa 30 J.
ab 18 J.
ab 21 J.

Badminton

Badminton
Badminton
Badminton
Badminton
Badminton
Badminton
Badminton
Jungen und Mädchen
Jungen und Mädchen
Jungen und Mädchen
Jungen und Mädchen
Damen und Herren
Damen und Herren
von 7 bis 9 J.
von 7 bis 9 J.
von 10 bis 17 J.
von 10 bis 17 J.
ab 18 J.
ab 18 J.

Gymnastik für Frauen

Gymnastik
Gymnastik
Gymnastik
Frauen
Frauen
Frauen
bis 50 J.
bis 50 J.
bis 50 J.

Gymnastik für Senioren/-innen

Gymnastik
Gymnastik
Turnen & Spiel
Frauen
Frauen
Senioren
ab etwa 50 J.
ab etwa 50 J.
ab 50 J.

: Für die Teilnahme an diesen Angeboten ist eine vorherige Anmeldung unbedingt erforderlich.

Aula Schulzentrum
Sh Holteyer Str.
Sh Auf dem Loh 1/3
1*montags
5*freitags
4*donnerstags
19.00 - 20.00 h
17.30 - 18.30 h
18.15 - 19.00 h
0502 Budriks, B., Wessel, G.
0503 Gunetsreiner, D.
0504 (ÜL-Karusel)

Abteilungsleiterin:

Sh Auf dem Loh 2/3
Sh Auf dem Loh 1/3
Sh Auf dem Loh 2/3
Sh Auf dem Loh 1/3
Sh Auf dem Loh 1/3
Sh Auf dem Loh 1/3
Sh Auf dem Loh 2/3
LUDWIG, PETRA
Trainer/-in gesucht!!!
Altenbeck, N.
Hardt, M.
Hardt, M.
Heßhaus, W.
Heßhaus, W.
17.00 - 18.30 h
18.30 - 20.00 h
20.00 - 21.30 h
20.00 - 21.30 h
20.00 - 21.30 h
20.00 - 21.30 h
20.00 - 21.30 h
0701
0702
0703
0704
0707
0708

Abteilungsleiter:

Sh Holteyer Str.
Sh Holyer Str.
Sh Auf dem Loh 1/3
GyR Comeniussschule
5*freitags
5*freitags
4*donnerstags
1*montags
18.30 - 20.00 h
20.00 - 21.30 h
19.00 - 20.00 h
18.45 - 19.45 h
0801
0802
0803
0804
(vakant)
Breuer, H.
Bergmann, K. o. Kolligs, H.
(ohne Leitung)
Berndt, E.

Abteilungsleiter:

Sh Auf dem Loh 3/3
Sh Auf dem Loh 3/3
Sh Auf dem Loh 3/3
Sh Auf dem Loh 3/3
Sh Auf dem Loh 2/3
Sh Auf dem Loh 3/3
16.45 - 17.45 h
17.00 - 18.00 h
18.30 - 20.00 h
18.00 - 20.00 h
20.00 - 21.30 h
20.00 - 21.30 h
0900
0901
0902
0903
0904
0905
Kexel, F.
Rudoiph, S. o. Schier, D.
Rudolph, S. o. Schier, D.
Rudolph, S. o. Schier, D.
(ohne Leitung)
(ohne Leitung)

Abteilungsleiterin:

Sh Auf dem Loh 1/3
Sh Holteyer Str.
Sh Auf dem Loh 1/3
1*montags
1*montags
2*dienstags
18.30 - 20.00 h
20.00 - 21.30 h
20.00 - 21.30 h
1701
170
1703
BERNDT, ERIKA
Wittoesch, I.
Kolligs, A.
Marquaß, G.

Abteilungsleiterin:

Sh Holteyer Str.
Sh Auf dem Loh 1/3
Sh Holteyer Str.
4*donnerstags
4*donnerstags
1*montags
15.15 - 16.30 h
16.45 - 18.15 h
18.30 - 20.00 h
1801
1802
1901
BERNDT, ERIKA
SPENGLER, EDUARD
Berndt, E.
Berndt, E.
Spengler Ed.

Postvertriebsstück

1 H 3352 F

Entgelt bezahlt

TURNERJUGEND
TVE
BURGALTENDORF
Postfach 17 01 27 4300 Essen 17

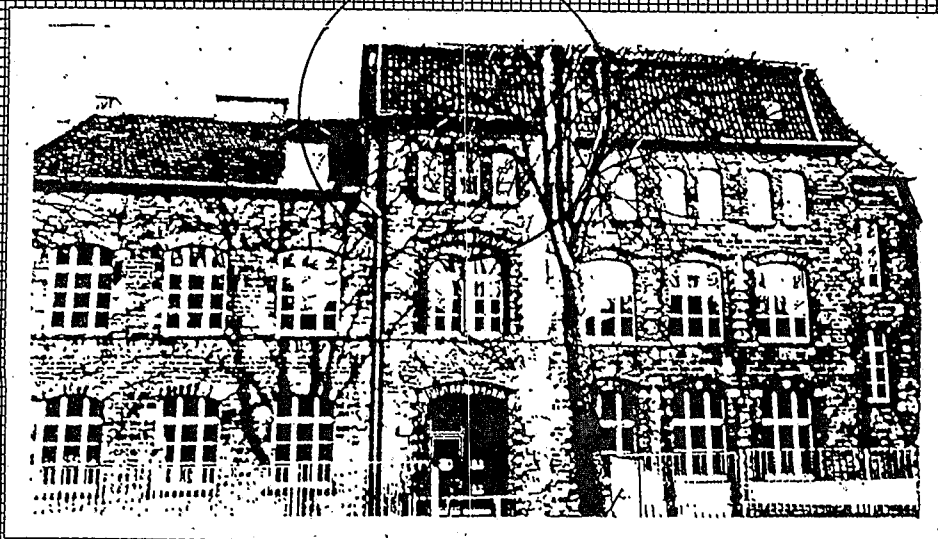
(Aus Kostengründen: Nur EIN 'Wurfspiess' pro Familie)

Le Point 
Jugendraum der
TURNERJUGEND BURGALTENDORF
Mölleneyst. 16, E.-Burgaltendorf

Offene Jugendabende ohne Programm
für Jugendliche und Heranwachsende:
freitags, 19.00 - 23.00 h; sonntags, 19.00 - 22.30 h

In lockerer Atmosphäre Musik hören,
spielen, unterhalten, kochen und
nette Leute kennenlernen:

Einfach 'mal vorbeikommen!



- 28 -

TVE-BÜRO: Alte Hauptstr. 28 (Gemeindehaus), 4300 Essen-Burgaltendorf, Tel. 0201/
570397; Öffnungs- u. Telefonzeiten: montags u. mittwochs, 18.30 - 20.00 h