



TVE Burgaltendorf

Veranstaltungen - Berichte - Infos - Beitragsregelungen - Sportangebot

WURFSPIESS

**Ausgabe
130**

September 2012

Freie Plätze in Kursen 2. Hj. 2012

ab Seite 7

Gefülltes 60plus-Programm im Herbst

ab Seite 28

Ausschreibung Eltern/Kind-Turnen

ab Seite 25



Ganz schön sportlich: die tonARTisten trainierten in der Sommerpause im Drachenboot Teamgeist auf dem Baldeneysee. Bericht im WURFSPIESS auf Seite 34...

Der TVE Burgaltendorf, ein Verein im Essener Süd-Osten mit rd. 1.950 Mitgliedern, bietet:

- Badminton
- Turnen und Gymnastik für alle Altersgruppen
- Volleyball
- Leichtathletik
- Hara-Ki-Judo
- Jiu-Jitsu
- Rhönradturnen
- Leistungturnen
- Wassergymnastik
- Fitnesstraining & Ballspiele
- Laufsport
- Tanz
- Reha-Sport
- Rad-Tourensport
- gesundheitsorientiertes Kraftgerätetraining
- umfangreiches Kursprogramm
- Chor „tonARTisten“
- Freizeitaktivitäten für Kinder und Jugendliche
- Ausflüge, Ferienreisen, Veranstaltungen

SOWIE

einen eigenen Sport-, Freizeit- u. Gesundheits-Treff, den:

AKTIV PUNKT



Inserentenverzeichnis

A			K		
Augenoptik	Bagus	S.12	Kartenmaterial	Kleine Bücherwelt	S.10
ASU	Reifen Engelhardt	S.06	Kofferraumservice	Michael Michel GmbH	S.20
Auto	Reifen Engelhardt	S.06	Kränze	Blumen Streicher	S.04
	AH AMS Michelitsch	S.08	KFZ-Reparaturen	AH AMS Michelitsch	S.08
B			Küche	Wohnstudio Neuhaus	S.26
Bank	Geno Bank Essen	S.16	Kundendienst	Johannes Brauksiepe	S.20
Baumschnitt	Hendrik Tenhaven	S.18	L		
Bausparen	Geno Bank Essen	S.16	Lohnbuchhaltung	Michelitsch & Imkamp	S.10
Bethan	Willi Bethan	S.14	M		
Betriebswirtschaft	Michelitsch & Imkamp	S.10	Messeservice	Michael Michel GmbH	S.20
Blumen	Blumen Streicher	S.04	Möbel	Wohnstudio Neuhaus	S.26
Braut-Frisuren	Meisterliches Haardesign	S.26	N		
Bücher	Kleine Bücherwelt	S.10	Nissan	AH AMS Michelitsch	S.08
C			O		
Citroen	AH AMS Michelitsch	S.08	Orthopädie-		
D			Schuhmacher	Jürgen Struzek	S.06
Daihatsu	AH AMS Michelitsch	S.08	Orthopädische		
Duschkabinen	Johannes Brauksiepe	S.20	Schuhzurichtungen	Jürgen Struzek	S.06
E			P		
ec-Card/Eurocard	Geno Bank Essen	S.16	Partyservice	Michael Michel GmbH	S.20
Einrichtung	Wohnstudio Neuhaus	S.26	Pädakustik	Bagus	S.12
Elektro	Johannes Brauksiepe	S.20	Peugeot	AH AMS Michelitsch	S.08
Essen gehen	Restaurant „Burgfreund“	S.04	Pflasterarbeiten	Hendrik Tenhaven	S.18
Eventservice	Michael Michel GmbH	S.20	R		
Existenzgründungs-			Reifen	Reifen Engelhardt	S.06
beratung	Michelitsch & Imkamp	S.10	Lederartikel	Jürgen Struzek	S.06
F			Restaurant	Restaurant „Burgfreund“	S.04
Feiern	Restaurant „Burgfreund“	S.04	Rohrbruch-		
Felgen	Reifen Engelhardt	S.06	spezialist	Johannes Brauksiepe	S.20
Finanzbuchhaltung	Michelitsch & Imkamp	S.10	S		
Fleurop	Blumen Streicher	S.04	Sanitäranlagen	Johannes Brauksiepe	S.20
Friedhofsgärtnerei	Blumen Streicher	S.04	Schuhreparaturen	Jürgen Struzek	S.06
G			Solartechnik	Johannes Brauksiepe	S.20
Gartenbau	Hendrik Tenhaven	S.18	Sparkonto	Geno Bank Essen	S.16
Gartengestaltung	Hendrik Tenhaven	S.18	Steuerberatung	Michelitsch & Imkamp	S.10
Gartenpflege	Hendrik Tenhaven	S.18	Steuererklärung	Michelitsch & Imkamp	S.10
Gastronomieservice	Michael Michel GmbH	S.20	Stoßdämpferfest		
Geldanlage	Geno Bank Essen	S.16	und -einbau	Reifen Engelhardt	S.06
Geldautomat	Geno Bank Essen	S.16	T		
Getränkeauswahl	Michael Michel GmbH	S.20	Teichbau	Hendrik Tenhaven	S.18
Getränkeheimdienst	Michael Michel GmbH	S.20	Tennis(halle)	Willi Bethan	S.14
Girokonto	Geno Bank Essen	S.16	Trend-Frisuren	Meisterliches Haardesign	S.26
H			TÜV-Vorbereitung	Reifen Engelhardt	S.06
Haarfarben	Meisterliches Haardesign	S.26	U		
Haarschnitt	Meisterliches Haardesign	S.26	Unfallschäden	AH AMS Michelitsch	S.08
Heizung	Johannes Brauksiepe	S.20	V		
Hochsteck-Frisuren	Meisterliches Haardesign	S.26	Vermögenswirk-		
Hochzeit/Abifall	Meisterliches Haardesign	S.26	sames Sparen	Geno Bank Essen	S.16
Hörtechnik	Bagus	S.12	Versicherung	Geno Bank Essen	S.16
I			Videos	Kleine Bücherwelt	S.10
Indoor Soccer	Willi Bethan	S.14	W		
J			Wartungsdienst	Johannes Brauksiepe	S.20
Jahresabschluss	Michelitsch & Imkamp	S.10	Wertpapierdepot	Geno Bank Essen	S.16
			Winterdienst	Hendrik Tenhaven	S.18

Impressum

Inhalt

Herausgeber:
 TVE Burgaltendorf
 Holteyer Str. 29, 45289 Essen
 Gerhard Spengler (Organisationsleiter)
Layout: Stephan Semmerling
Druck: Sieberin
Auflage: 1.700 Exemplare
Erscheinen: 4mal/Jahr: März, Juni,
 September, Dezember
Kosten: im Beitrag enthalten
TVE-Büro: Holteyer Str. 29 (EG),
 (im AKTIV PUNKT) 45289 Essen
Telefon: 0201/570397
 Automatisierter Ansagedienst mit kurzfristigen Infos
 zum Sportbetrieb:
 0201/5718617
Fax: 0201/5718628
eMail: sport@tve-burgaltendorf.de
Internet: www.tve-burgaltendorf.de
Telefon- und Besuchszeiten:
 dienstags, 18.00 - 20.00 h und
 donnerstags, 17.00 - 19.00 h

Titel	01
Inserentenverzeichnis	02
Impressum, Inhalt, Formular zur Mitteilung von Datenänderungen	03
Universelles Anmeldeformular	05
Kursprogramm 2. Halbjahr 2012	07-11
Führung	13-23
TVE-Mitarbeiterteam / Sportbetrieb	23
Eltern/Kind-Turnen	25-27
60plus	28-30
Freizeitaktivitäten	30-31
Gruppenleben	32
tonARTisten	32-34
Leistungsturnen	35-36
Kampfkunst	37
Der TVE-Internet-Terminkalender	39
Beitragsregelungen	40-41
Das aktuelle TVE-Sportangebot	42-43
Struktur und Organe des TVE	44

Datenschutz: Der TVE veröffentlicht im „WURFSPIESS“ und unter www.tve-burgaltendorf.de gelegentlich für eine Veröffentlichung geeignete Fotos von seinen Sport- und Freizeitaktivitäten. Sollten Sie hiermit nicht einverstanden sein, machen Sie bitte den Fotografen/die Fotografin hierauf aufmerksam. Wenn Ihr Name bei runden Geburtstagen nicht im „WURFSPIESS“ veröffentlicht werden soll, informieren Sie bitte rechtzeitig vor einem runden Geburtstag das TVE-Büro.

Helfen Sie uns bitte, die beim TVE gespeicherten Angaben zu Ihrer Person aktuell zu halten. Senden Sie uns bei Änderungen - auch bei vorübergehenden (Beispiel: Studienadresse) - das nachfolgende Formular ausgefüllt zu. DANKE.

Nachname bisher:		Nachname jetzt:	
Vorname:		Bitte senden sie das Formular an: TVE Burgaltendorf Holteyer Str. 29, 45289 Essen	
	bisher:	jetzt:	
Straße/Hausnr.:			
PLZ/Ort:			
Telefon:			
Bankleitzahl:			
Kontonr.:			
Kontoinh.:			
Datum/Unterschrift:			



Café – Restaurant **“Burgfreund“**
 Burgstraße 2, 45289 Essen (Burgaltendorf)
 Tel. : 0201 / 578935

*Das Blumenhaus mit dem großen Angebot
 an Schnittblumen und Topfpflanzen*



Blumen Streicher

45289 Essen (-Burgaltendorf) - Alte Hauptstr. 16 - Tel. 579121





TVE Burgaltendorf

Universelles Anmeldeformular

Dieses Formular kann für die Anmeldung zu allen „anmeldungspflichtigen“ Vereinsveranstaltungen (Kurse, Ausflüge, Workshops, etc.) verwendet werden. NICHT jedoch als Antrag auf Mitgliedschaft im TVE (Aufnahmeantrag).



TVE Burgaltendorf

Holtfeyer Str. 29
45289 Essen

FAX-Nr. 0201 - 57 18 628

Verbindliche

ANMELDUNG (für jeweils eine Person)

Bezeichnung der Veranstaltung (Kurs, Ausflug, Workshop, Abteilung, Gruppe,...):		Orga-Nr.:
Name:	Vorname:	Geburtsdatum:
Anschrift:		Telefon:

Bankverbindung, von der abgebucht werden darf (nur notwendig, wenn dem TVE nicht bereits bekannt):

Bankleitzahl:	Konto-Nr.:	Konto-Inhaber/-in:
---------------	------------	--------------------

TVE-Mitglied?

Ja

Nein


Datum:	Unterschrift:	Bei Minderjährigen Unterschrift der Eltern:
Bemerkungen:		

DRUCKEREI SIEBERIN



Ihr fairer Partner für
Print & Medien

Inh. Thomas Sieberin
Schwarzensteinweg 2
45289 Essen (Burgaltendorf)
Tel.: 0201 / 85 70 60
Fax: 0201 / 85 70 666
E-Mail: sieberindruck@arcor.de

Kinopremiere
Enter Hara
Ki
Judo 

Stephan Leifeld
Uwe Hasenbein
Boris Nachtigal



Judo für alle...

18.00h ... Begrüßung
anschl. Kinofassung der DVD
"DO - DER WEG, Körper, Geist & Seele"
anschl. Empfang mit Ehrengästen*

- 5,00€ Eintritt -

29.09.12
Eulenspiegel Filmkunsttheater Essen

* Es besteht die Möglichkeit im Anschluss an den circa einstündigen Film noch mit dem Autoren und seinem Filmteam, sowie den prominenten Ehrengästen zu sprechen, oder Autogrammwünsche sowie Widmungen in Buch oder DVD-Label zu bekommen.

STRUZEK

Schuhmachermeister
&
Orthopädienschuhmachermeister

- Orthopädische Maßschuhe
- Orthopädische Schuhzurichtung
- Orthopädische Einlagen
- Schuhreparaturen
- exclusive Maßschuhe

Jürgen Struzek
Steeler Straße 167, 45138 Essen
Telefon 0201/282988

Reifen Engelhardt GmbH

KFZ-Meisterbetrieb
Reifendienst für PKW, Motorrad und Leasing-Fahrzeuge

- KFZ-Reparaturen • Inspektionen • AU • TÜV
- Klimaanlage-Service • Achsvermessung

Langenberger Str. 388  (02 01) 58 66 94



Kursprogramm 2. Halbjahr 2012 mit freien Plätzen (Nachrücken zu antlg. reduzierten Gebühren möglich)

AQUA-FIT

Aqua-Fit ist ein Allround-Programm für den ganzen Körper zu peppiger Musik im 1,30 m tiefen Wasser. Ein gut dosiertes Ausdauertraining wird kombiniert mit speziellen Übungen der Wassergymnastik zur Kräftigung von Oberkörper-, Arm-, Bein- und Gesäßmuskulatur. Der Wasserwiderstand sorgt für die richtige Belastung und bedeutet gleichzeitig ein gelenkschonendes Training, das nebenbei auch noch jede Menge Spaß macht. (Bitte beachten: Kurs nur für Schwimmer!)

Orga-Nr: 55_2	Max TN 20
28.08.2012 - 22.01.2013 (17-19 mal)	dienstags, 19:30 - 20:30 Uhr
Mitglieder: 58,50 € Nichtmitglieder: 103,50 €	Beate Backe
Schwimmbad SH Holteyer Str.	nicht 09.10.12, 16.10.12, 25.12.12, 01.01.13

Orga-Nr: 60_2	Max TN 20
24.08.2012 - 25.01.2013 (18-20 mal)	freitags, 18:00 - 19:00 Uhr
Mitglieder: 61,75 € Nichtmitglieder: 109,25 €	Beate Backe
Schwimmbad SH Holteyer Str.	nicht 12.10.12, 19.10.12, 28.12.12, 04.01.13

AUSDAUER-BAUCH-RÜCKEN (ABR)

Ein Kursangebot bei dem Männer und Frauen gleichermaßen herausgefordert werden, mit flotter Musik, viel Spaß an der Bewegung und bewußter Körperhaltung gezielt etwas für Rücken- und Bauchmuskulatur zu tun. Spezielle Übungen zur Kräftigung im Stand, auf der Matte oder auch auf dem Step schließen mit Dehnung der beanspruchten Muskulatur und Entspannung die Stunde ab.

Orga-Nr: 35_2	Max TN 20
22.08.2012 - 23.01.2013 (20-22 mal)	mittwochs, 18:00 - 19:00 Uhr
Mitglieder: 47,25 € Nichtmitglieder: 84,00 €	Jutta Jülicher
AKTIV PUNKT	nicht 03.10.12, 26.12.12

Orga-Nr: 47_2	Max TN 20
22.08.2012 - 23.01.2013 (20-22 mal)	mittwochs, 17:00 - 18:00 Uhr
Mitglieder: 47,25 € Nichtmitglieder: 84,00 €	Jutta Jülicher
AKTIV PUNKT	nicht 03.10.12, 26.12.12

BECKENBODENGYMNASTIK

Intensives Beckenbodentraining entlastet und stabilisiert die Wirbelsäule. Es kräftigt und dehnt die wichtigen Muskeln der Körpermitte. Ganz nebenbei führt regelmäßige Beckenbodengymnastik zu einer aufrechteren Haltung und einer positiveren Ausstrahlung. Es werden Tipps für das beckenbodengerechte und rückschonende Verhalten im Alltag gegeben, um Rückenschmerzen und Inkontinenz vorzubeugen.

Orga-Nr: 26_2	Max TN 15
28.08.2012 - 22.01.2013 (17-19 mal)	dienstags, 10:30 - 11:30 Uhr
Mitglieder: 40,50 € Nichtmitglieder: 72,00 €	Delia Bühne
AKTIV PUNKT	nicht 09.10.12, 16.10.12, 25.12.12, 01.01.13

BODYFORMING (BOP & MEHR)

Bodyforming ist ein Kräftigungs- und Straffungsprogramm für alle Problemzonen. Nach einem ausgiebigen Warm-Up werden mit und ohne Zusatzgeräte (leichte Hanteln, Tubes, etc.) Muskelkraft und Muskelausdauer trainiert.

Orga-Nr: 24_2	Max TN 20
23.08.2012 - 24.01.2013 (20-22 mal)	donnerstags, 18:30 - 19:30 Uhr
Mitglieder: 47,25 € Nichtmitglieder: 84,00 €	Steffi Hillebrand
AKTIV PUNKT	nicht 01.11.12, 27.12.12

Orga-Nr: 30_2	Max TN 20
27.08.2012 - 21.01.2013 (19-21 mal)	montags, 10:00 - 11:00 Uhr
Mitglieder: 45,00 € Nichtmitglieder: 80,00 €	Steffi Hillebrand
AKTIV PUNKT	nicht 24.12.12, 31.12.12



AB SOFORT NEU IN ESSEN: PEUGEOT

HANDEL UND VERMITTLUNG VON NEU-, JAHRES- UND GEBRAUCHTWAGEN

Serviceleistungen

- Garantie-Leistungen
- Reparatur und Wartung an allen Fabrikaten
- TÜV + AU
- Unfallschäden
- Karosserie und Lackierung
- Unfall-Ersatzwagen
- Scheibenreparatur
- Reifenservice und Montage
- Bremsendienst
- Auspuffreparatur
- Ölwechsel
- und vieles mehr

Vertragswerkstatt für



AMS - AutoMotorService · Am Zehnthof 187 · 45307 Essen

Tel.: 0201 59 21 00 · Fax: 0201 59 06 00

info@ams-essen.de · www.ams-essen.de

**FATBURNER**

Das Fat-Burner-Programm beinhaltet nach einem Warm-Up ein ca. 40minütiges Aerobic Ausdauertraining bei moderatem (mittleren) Tempo, um so die Fettverbrennung anzukurbeln. Anschließend folgen gut dosierte Kräftigungs- und Straffungsübungen für die „Problemzonen“ an Bauch, Beinen, Po und Oberkörper. Und alles nach dem Motto: Mit Spaß Kalorien verbrauchen!

Orga-Nr: 39_2	Max TN 20
23.08.2012 - 24.01.2013 (20-22 mal)	donnerstags, 09:30 - 11:00 Uhr
Mitglieder: 68,25 € Nichtmitglieder: 120,75 €	Bettina Schuran
AKTIV PUNKT	nicht 01.11.12, 27.12.12

FELDENKRAIS-METHODE

In der Feldenkrais-Arbeit werden die eigenen Bewegungen durch aufmerksame Wahrnehmung im Detail erlebt. Dies fördert das Bewusstsein für kleine Unterschiede, wodurch ermöglicht wird, selbstständig Alternativen zu den oft unbewussten und möglicherweise ungesunden alltäglichen Bewegungen zu entwickeln. Bequeme, warme Kleidung und dicke Socken sind erforderlich. Kursleiterin Hildegunde Wissing ist ausgebildete Feldenkrais-Pädagogin.

Orga-Nr: 32_2	Max TN 20
28.08.2012 - 22.01.2013 (19-21 mal)	dienstags, 09:00 - 10:30 Uhr
Mitglieder: 65,00 € Nichtmitglieder: 115,00 €	Hildegunde Wissing
AKTIV PUNKT	nicht 25.12.12, 01.01.13

Orga-Nr: 49_2	Max TN 15
24.10.2012 - 23.01.2013 (12 mal)	mittwochs, 19:30 - 20:45 Uhr
Mitglieder: 39,00 € Nichtmitglieder: 69,00 €	Hildegunde Wissing
AKTIV PUNKT Kommunikationsraum	nicht 26.12.12, 02.01.13

FIT & BEWEGLICH IM ALTER (AB 55 J.)

Gymnastik für Menschen ab 55 Jahren. Isometrische Übungen zur Vorbeugung gegen Osteoporose, Beckenboden-Gymnastik zur Vorbeugung gegen Blasenschwäche, Funktionsgymnastik, Koordinationsübungen, Walking oder Senioren-Aerobic sind nur einige Aspekte dieses breitgefächerten Programms. Entspannungsübungen und Elemente aus Yoga und chinesischer Wirbelsäulengymnastik sowie Spiele und/oder kleine Tänze mit viel Musik runden den Kurs ab.

Orga-Nr: 31_2	Max TN 20
27.08.2012 - 21.01.2013 (19-21 mal)	montags, 16:00 - 17:00 Uhr
Mitglieder: 45,00 € Nichtmitglieder: 80,00 €	Birgit de Wit
AKTIV PUNKT	nicht 24.12.12, 31.12.12

PILATES

Die Pilates-Methode ist ein ganzheitliches Körpertraining, in dem vor allem die tief liegenden, kleinen, aber meist schwächeren Muskelgruppen angesprochen werden, die für eine korrekte und gesunde Körperhaltung sorgen sollen. Das Training schließt Kraftübungen, Stretching und bewusste Atmung ein. Unter Beachtung der 8 wesentlichen Prinzipien der Pilates-Methode wird bei regelmässigem Training eine Stärkung der Muskulatur, die Verbesserung von Kondition und Bewegungskoordination, eine Verbesserung der Körperhaltung, die Anregung des Kreislaufs und eine erhöhte Körperwahrnehmung erreicht.

Orga-Nr: 28_2	Max TN 15
28.08.2012 - 22.01.2013 (17-19 mal)	dienstags, 09:30 - 10:30 Uhr
Mitglieder: 40,50 € Nichtmitglieder: 72,00 €	Delia Bühne
AKTIV PUNKT	nicht 09.10.12, 16.10.12, 25.12.12, 01.01.13

Orga-Nr: 37_2	Max TN 20
24.08.2012 - 25.01.2013 (21-23 mal)	freitags, 18:30 - 19:30 Uhr
Mitglieder: 49,50 € Nichtmitglieder: 88,00 €	Jutta Jülicher
AKTIV PUNKT	nicht 28.12.12

SKIGYMNASTIK

Das Herz-Kreislauf-System wird durch intensives Konditionstraining in Schwung gebracht, die Muskulatur durch ausgesuchte Übungen für Beine, Bauch, Rücken und Oberkörper gekräftigt. Die Schulung von Koordination und Beweglichkeit runden die Skigymnastik ab.

Kleine Bücherwelt

Bücher und mehr...

- breite Auswahl
- persönliche Beratung
- heute bestellt - morgen da
- immer eine Geschenkidee

Der Buchtipp
Ihrer Buchhandlung vor Ort:

Jussi Adler-Olsen
- Verachtung -
€ 19,90



Neben Büchern führen wir auch Spiele,
CD's und diverse Geschenkartikel.

Kommen und stöbern Sie, wir freuen und auf Ihren Besuch.

M. Gimbel . Alte Hauptstr. 10 . 45289 Essen . Fon 0201 / 571 83 20 . Fax 0201 / 571 83 21
Öffnungszeiten . MO-FR 09.00-13.00 h und 15.00-18.00 h . SA 09.00-13.00 h

[msi]

Michelitsch und Imkamp
Steuerberatungsgesellschaft mbH

Mühlenweg 21 ▪ 45289 Essen ▪ Telefon (02 01) 8 57 04-0

Orga-Nr: 53_2	Max TN 20
26.10.2012 - 25.01.2013 (13 mal)	freitags, 19:30 - 20:30 Uhr
Mitglieder: 29,25 € Nichtmitglieder: 52,00 €	versch. Kursleiter
AKTIV PUNKT	nicht 28.12.12

STEP-AEROBIC

Step-Aerobic ist das attraktive Programm, das nicht nur die Herz-Kreislauf-Funktionen optimiert, sondern auch gleichzeitig Koordination schult und Muskeln (Oberkörper, Beine, Po) kräftigt. Dazu wird bei anhaltender, gleichbleibender Belastung die Fettverbrennung in Gang gebracht. Für Fortgeschrittene!

Orga-Nr: 25_2	Max TN 20
24.08.2012 - 25.01.2013 (21-23 mal)	freitags, 17:30 - 18:30 Uhr
Mitglieder: 49,50 € Nichtmitglieder: 88,00 €	Verena Schreiner-Langen
AKTIV PUNKT	nicht 28.12.12

STEP-AEROBIC & WORKOUT

Step-Aerobic, das attraktive Programm, das nicht nur die Herz-Kreislauf-Funktionen optimiert, sondern auch gleichzeitig Koordination schult und Muskeln kräftigt, wird hier kombiniert mit einem zusätzlichen Ausdauer-Bauch-Rücken-Programm. Geeignet für fortgeschrittene Step-Fans, für die es ein bisschen mehr sein darf.

Orga-Nr: 36_2	Max TN 20
22.08.2012 - 23.01.2013 (18-20 mal)	mittwochs, 19:00 - 20:30 Uhr
Mitglieder: 61,75 € Nichtmitglieder: 109,25 €	Ina Balbach
AKTIV PUNKT	nicht 03.10.12, 10.10.12, 26.12.12, 02.01.13

STEP-AEROBIC (Einsteigerkurs)

Step-Aerobic ist das attraktive Programm, das nicht nur die Herz-Kreislauf-Funktionen optimiert, sondern auch gleichzeitig Koordination schult und Muskeln (Oberkörper, Beine, Po) kräftigt. Dazu wird bei anhaltender, gleichbleibender Belastung die Fettverbrennung in Gang gebracht. Für Anfänger und (Wieder-)Einsteiger!

Orga-Nr: 33_2	Max TN 20
27.08.2012 - 21.01.2013 (17-19 mal)	montags, 17:00 - 18:00 Uhr
Mitglieder: 40,50 € Nichtmitglieder: 72,00 €	Ina Balbach
AKTIV PUNKT	nicht 08.10.12, 15.10.12, 24.12.12, 31.12.12

WIRBELSÄULENGYMNASTIK & RÜCKENSCHULE

Rückenprobleme sind in der modernen Zeit ein weit verbreitetes Übel. Stress, psychische Belastungen, Bewegungsmangel und einseitige, statische körperliche Belastungen sind nur einige Beispiele für die Entstehung von Rückenbeschwerden. Die Wirbelsäulengymnastik gibt Informationen, um sich in Alltagssituationen rückengerecht verhalten zu können. Durch gezielte, funktionelle Gymnastik kann Problemen, z.B. im Hals-Nacken-Bereich, vorgebeugt bzw. entgegengewirkt werden. In lockerer Gruppenatmosphäre findet man Spaß und Motivation, mit anderen etwas für seine Gesundheit zu tun.

Orga-Nr: 66_2	Max TN 20
23.08.2012 - 24.01.2013 (19-21 mal)	donnerstags, 17:15 - 18:15 Uhr
Mitglieder: 45,00 € Nichtmitglieder: 80,00 €	Monika Gwosdz
AKTIV PUNKT	nicht 11.10.12, 01.11.12, 27.12.12

YOGA-FITNESS (Einsteiger)

Yoga steigert Ausdauer, Kraft und Flexibilität, stärkt Vitalität und Energie, verbessert das eigene Körpergefühl, verzögert den Alterungsprozess, führt zu innerer Ruhe und Ausgeglichenheit. In der Yoga-Fitness wird das Hauptaugenmerk auf die Asanas (Yoga-Stellungen), auf den Atem und zum Ende jeder Stunde auf die Entspannung gelegt. Die Körperübungen werden zu kleinen Flows (fließende Bewegungsfolgen) zusammengefasst. Diese fließenden Bewegungen verbessern die Kondition. Alle Muskeln werden durch statisches Halten der Asanas oder auch durch langsame, anstrengende Bewegungen trainiert. Das Halten der Asanas und damit bewusstes Dehnen der Muskulatur fördert die Flexibilität. Dieser Kurs ist für Yoga-Anfänger gedacht, die Belastungsintensität ist aber durchaus höher als in den Yoga-Gym-Kursen.

Orga-Nr: 59_2	Max TN 20
30.08.2012 - 29.11.2012 (10 mal)	donnerstags, 18:00 - 19:30 Uhr
Mitglieder: 32,50 € Nichtmitglieder: 57,50 €	Ina Balbach
AKTIV PUNKT	nicht 04.10.12, 11.10.12, 18.10.12, 01.11.12

HABEN SIE

T **OMA** TEN AUF DEN

AUGEN?

Augenoptik | Hörtechnik | Pädakustik | Cochlear Implant Centrum

Bochumer Straße 40 | D-45276 Essen
 Tel.: +49 (0)201.851 25-0 | Fax: +49 (0)201.851 25-25

Nockwinkel 99 | D-45277 Essen
 Tel.: +49 (0)201.58 59 99 | Fax: +49 (0)201.58 62 24

info@bagus-gmbh.de | www.bagus-gmbh.de



BAGUS
 Auge und Ohr für Sie

Der Vorstand tagte ...
am 30.05.2012, 18.00 - 20.00 h, AKTIV PUNKT



Teiln.: Eckhard Spengler, Ursula Kernebeck, Christiane Spengler, Eduard Spengler, Gerhard Spengler, Monika Spengler, Hedwig Gring, Stephan Semmerling;
beratend: Georg Spengler

fehlend: Marc Schäfer

TH HOLTEYER STR: Mängel (Übernahme vom Neujahrsworkshop)

Die festgestellten Mängel wurden von der Stadt, tlw. auch durch TVE-Mitarbeiter Marc Schäfer, weitestgehend behoben.

AKTIV PUNKT: Nutzungskonzept, hier: Reinigung nach Nutzungen

Ergänzend zum "Nutzungsreglement für den Kommunikationsraum" wurde eine Checkliste konzipiert, die zukünftig allen Nutzungsverantwortlichen mit der Terminvergabe ausgehändigt und nach der Nutzung ausgefüllt zurück erwartet wird. Das Formular wird auch in der Küche hinterlegt.

AKTIV PUNKT: Erweiterungsbaumaßnahme

Der Sport- und Bäderausschuss hat am 15.05. einen Zuschuss in Höhe von 80.000 € bewilligt. Zu klären ist, welche Vorgaben sich im Hinblick auf Baubeginn und Bauabschluss ergeben. Weitere Zuschussmöglichkeiten sind zu suchen. Gegenwärtig besprechen Architekt Treder und Dr. Volker Makrutzki die Gründungssituation. Möglicherweise muss verfüllt werden.

Das Architekturbüro ist im übrigen an die Kostenkalkulation, den Architektenvertrag und den Bauzeitenplan zu erinnern. Regelmäßige Baubesprechungen mit dem Architekten werden in absehbarer Zeit erforderlich werden.

AKTIV PUNKT: Hinweisschild zum DG

Das Hinweisschild "Anwendungen" ist durch ein Hinweisschild "Besprechungsraum" zu ersetzen.

TVE-Büro: eMail-Adresse des TVE

Nach deutlicher Unzufriedenheit mit web.de wurde ein neuer eMail-Account bei der Strato GmbH eingerichtet. Die eMail-Adresse lautet nun: sport@tve-burgaltendorf.de.

BAD IN DER TH HOLTEYER STR.: Projektarbeit zur Verbesserung der Bad-Situation

Zwar steht eine Antwort auf das Schreiben des ESPO/TVE durch den Geschäftsbereichsvorstand Bomheuer (Stadt Essen) noch aus; der TVE wird jedoch trotzdem ein Startgespräch Stadt/Schule/TVE für die Projektarbeit initiieren.

SPORTANGEBOT: Weiterentwicklung des Sportangebots im Kinder- und Jugendbereich

Stephan wird eine Projektgruppe bilden, um die bekannten Angebotslücken und Schwachstellen (z.B. an der Schnittstelle Kinder/Jugend) zu verkleinern, soweit die Sportstätten- und Mitarbeitersituation dies ermöglicht.

Es wurde im übrigen berichtet, dass Eltern Angebote für Kinder >4 J. zeitgleich zum Eltern/Kind-Turnen - vorzugsweise sogar in der selben Sporthalle - sehr begrüßen.

SPORTANGEBOT: Geschlossene Sh Auf dem Loh 15. - 26.06.2012

Die Übungsleiter/-innen wurden durch ein Schreiben an "Ersatzlösungen" erinnert.

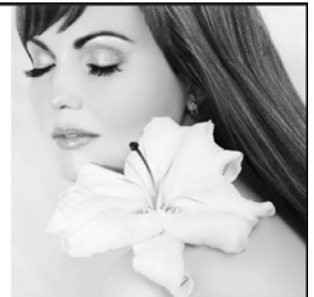
SPORTANGEBOT: Volleyball (Männer), Sh Auf dem Loh 2/3, montags, 20.15 - 21.45 h

Die TVE-Abteilung "Volleyball" besteht aus lediglich 5 Mitgliedern. Sie spielen als Spielgemeinschaft zusammen mit der MTG Horst und trainieren mit den MTG-Volleyballern in der Sh Wolfskuhle und der Sh Auf dem Loh. Beim Training in der Sh Auf dem Loh sind stets nur einige wenige Volleyballspieler zu beobachten. Die Stadt Essen hat einen Mitarbeiter eingesetzt, der in allen Hallen die Nutzungen überprüft. In Anbetracht der ausgebuchten Sh Auf dem Loh ist diese Hallenkapazität (2/3-Teil) zur Premium-Zeit (20.15 - 21.45 h) zu wertvoll, als dass sie von lediglich 5 Sportlern genutzt wird. Der TVE wird daher eine anderweitige, effektive Nutzung entwickeln. Die Volleyballspieler erhalten eine schriftliche Vorab-Info zu den Überlegungen einer anderweitigen Nutzung. Sobald sich eine anderweitige Nutzung zeitlich abzeichnet, wird mit den TVE-Volleyballspielern ein Gespräch geführt.



Apothekerin A. Beckmann
Laurastraße 4
45289 Essen
Tel.: 0201 / 57 18 90 50
Fax: 0201 / 57 18 90 51

meisterliches **Haar**
design
Sina Schmerberg



Alte Hauptstr. 86 45289 Essen Tel. 0201 / 57 85 95 www.meisterliches-haardesign.de
Öffnungszeiten: Dienstag - Freitag 9:00 - 18:00 Uhr Samstag 9:00 - 13:00 Uhr

Einladung:

AKTIV PUNKT-Café

AKTIV PUNKT



am letzten Sonntagnachmittag fast jeden Monats
Termine 2012: 30.09., 28.10., 25.11.
jeweils von 15.00 h bis ca. 17.00 h

Wir würden uns freuen, Sie zu Kaffee und Kuchen (oder zu einem Glas guten Weins) in unserem Sport-, Freizeit-, und Gesundheits-Treff, dem "AKTIV PUNKT", Holteyer Str. 29, begrüßen zu können und mit Ihnen einen gemütlichen Sonntagnachmittag zu verbringen. Preise für Kuchen und Getränke entnehmen Sie bitte der ausliegenden Getränke- & Speisekarte!

INTERNET-PRÄSENZ: Fotoalben, Social-Media

Das TVE-Internetfotoalbum (bisher bei web.de) ist auf eine neue Plattform mit der Internetadresse www.tve-fotoalben.de umgezogen. Dazu werden die Bilder auf einem eigenen Server über die Software "gallery3" bereitgestellt.

Vorstandsseitig ist nun zu diskutieren, mit welchen Berechtigungen die TVE-Fotos präsentiert werden sollen (Beispiel: Sollen die Fotoalben nur für einen bestimmten Personenkreis ansichtig, kommentierbar, herunterladbar sein?).

Der TVE-Vorstand ist sich darüber im Klaren, dass er mit der Veröffentlichung von Fotos aus dem Vereinsleben stets auf einem schmalen Grad wandert. Es ist allerdings auch festzustellen, dass alle Neumitglieder auf dem Aufnahmeantrag bestätigen, Kenntnis genommen zu haben, dass der TVE Fotos aus dem Vereinsleben publiziert. Ein ähnlicher Hinweis ist in jeder Wurfspieß-Ausgabe zu finden.

Es wird in nächster Zeit auch die Diskussion fortzusetzen sein, ob - und wenn ja: wann und wie - der TVE sich dem Thema Social Media (also Facebook, Twitter, Google+, etc.) zuwendet.

MITGLIEDERBETREUUNG: Jubilarehrung 2013

Im nächsten Jahr steht wieder eine Jubilarehrung - z.B. in Form einer Matinée - an.

In diesem Zusammenhang wurde festgelegt, dass geehrt wird für eine 25-, 40-, 50-, 60-, 65-jährige Mitgliedschaft usw. alle 5 Jahre. Für alle zukünftigen Ehrungen gilt das letzte Eintrittsdatum als Beginn der Mitgliedschaft.

***MITGLIEDERVERWALTUNG:**

Aufnahmebeginn/Nichtmitglieder-Teilnahmegebühr*

Der TVE hat daher eine "Nichtmitglieder-Teilnahmegebühr" in Höhe des zweifachen Monatsbeitrags eingeführt. Die Aufnahmeanträge wurden mit einer entsprechenden Info zur Nichtmitglieder-Teilnahmegebühr versehen.

Die Nichtmitglieder-Teilnahmegebühr wurde in die "Beitragsregelungen" aufgenommen. Alle Gruppenleitungen werden verpflichtet, von neuen "Schnupperern" - auch aus versicherungsrechtlichen Gründen - DIREKT BEIM ERSTEN Sportstundenbesuch (Chor: bei der ersten Probenteilnahme) die Daten (mindestens Name, Vorname, Adresse, Datum des ersten Besuchs)

in einen Begleitzettel aufzunehmen und bereits einen Aufnahmeantrag auszugeben. Der Begleitzettel ist unverzüglich dem TVE-Büro zuzuleiten, von dem aus die weitere Bearbeitung erfolgt.

Detaillierte Regelungen zum Procedere wurden entworfen und testweise an 3 Übungsleiter/-innen ausgehändigt. Nach einer Feinjustierung wird das geänderte Aufnahmeverfahren nach den Sommerferien "flächendeckend" eingeführt.

MITGLIEDERBETREUUNG: "Ältere sind bei uns willkommen, Maßnahme 02: Verbesserung der Kommunikation unter den Gruppenmitgliedern durch Ausgabe von Gruppenlisten an die Gruppenmitglieder (wenn diese einverstanden sind)"

Die Aktion ist abgeschlossen. Alle 60plus-Gruppen erhielten Gruppenlisten. Eine Ausgabe von aktualisierten Listen ist jederzeit möglich.

MITGLIEDERBETREUUNG: "Ältere sind bei uns willkommen, Maßnahme 06: Weitere Qualifizierung der TVE-Mitarbeiter/-innen für themenspezifische Sportangebote für Ältere"

Inzwischen wurden einige weitere Fachbücher erworben. Sie sind bis auf Weiteres im TVE-Büro gelagert und können dort eingesehen, ausgeliehen oder auch - bei Permanentbedarf - für den/die Übungsleiter/-in als individuelles Exemplar zusätzlich bestellt werden. Alle 60plus-Übungsleiter/-innen sind über die vorhandene Fachliteratur noch zu informieren.

MITGLIEDERBETREUUNG: "Ältere sind bei uns willkommen, Maßnahme 11: Jährliches Informationsfrühstück für 60plus-Mitglieder und -Nichtmitglieder mit allen 60plus-Mitarbeiter/-innen (Übungsleiter/-innen, Projektteam 60plus/Veranstaltungen)"

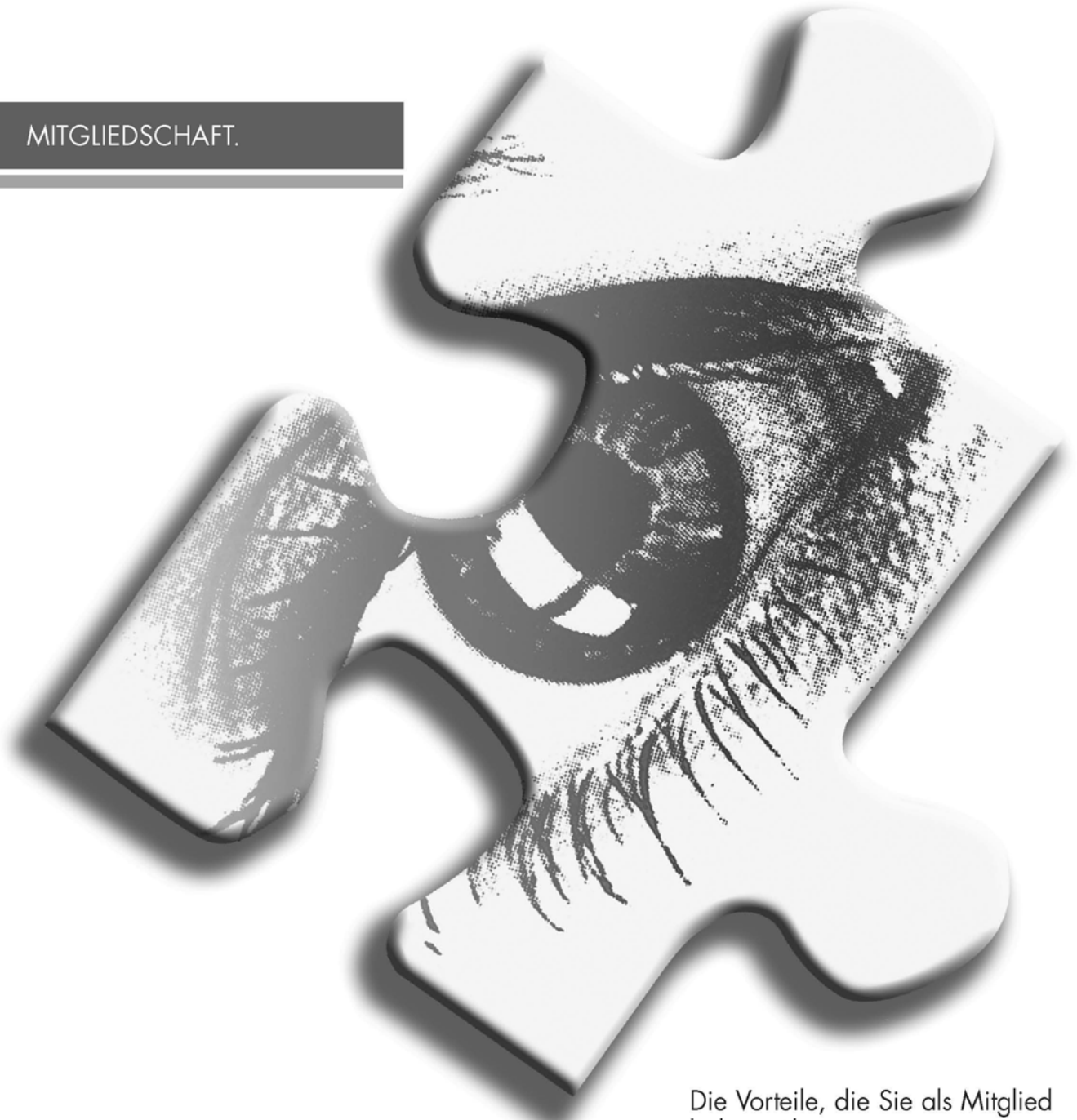
Hier sollen sich interessierte Nichtmitglieder und Mitglieder im Alter 60plus im lockeren Gespräch informieren können, was der TVE ihnen bieten kann. Termin: jährlich an einem Samstagvormittag im November

MITGLIEDERBETREUUNG: "Ältere sind bei uns willkommen, Maßnahme 01 Systematisches, persönliches Nachfragen durch Gruppenleiter- oder Gruppensprecher/-innen bei Mitgliedern, die plötzlich unregelmäßiger oder gar nicht mehr zu den Sportstunden kommen"

PASST.

JEDEN VORTEIL
SEHEN.

MITGLIEDSCHAFT.



Die Vorteile, die Sie als Mitglied haben, überzeugen:
16 Millionen Kunden der Volks- und Raiffeisenbanken sind zugleich Teilhaber ihrer Bank.

GENO BANK ESSEN
In Essen mehr erreichen.

Allen Leiter/-innen von 60plus-Gruppen wurde die Problematik noch einmal in einem Rundschreiben in Erinnerung gerufen. Sie wurden gebeten, Mitglieder davon zu überzeugen, dass sie sich nicht zu früh "auf die Couch zurückziehen". Von vielen TVE-Übungsleiter/-innen ist bekannt, dass sie diese Arbeit in vorbildlicher Weise leisten und diese Mitglieder auch im Hinblick auf alternative Sportangebote beraten.

***MITGLIEDERBETREUUNG: "Ältere sind bei uns willkommen, Maßnahme 12: ständiger Arbeitskreis unter Leitung eines 60plus-Koordinators/einer 60plus-Koordinatorin"**

Es zeigt sich zunehmend, dass für die Weiterentwicklung der Betreuung unserer 60plus-Mitglieder, die inzwischen rd. 25% der TVE-Mitglieder ausmachen, ein(e) Seniorenbeauftragte(r) (Arbeitstitel) zu suchen und einzusetzen ist. Zu seiner/ihrer Unterstützung könnte ein permanenter Arbeitskreis mit Mitarbeitern/-innen aus dem sportlichen Bereich und aus dem Freizeitbereich (sowie ggf. mit Mitgliedern, die dieses Thema vorantreiben wollen), gebildet werden. Interessenten/-innen für die Funktion "Seniorenbeauftragte/r" ("60plus-Koordinator/-in") melden sich bitte zur Terminierung eines unverbindlichen Gesprächs im TVE-Büro.

AUSSENBEZIEHUNGEN: "Schnuppertrainings" eines benachbarten Vereins für Burgaltendorfer Grundschüler/-innen

Ein Kupferdreher Sportverein führt neuerdings Badminton-Schnuppertrainings für Schüler/-innen der Burgaltendorfer Grundschule durch und wirbt auch mit Flyern in den Burgaltendorfer Sporthallen. Gegen derartige Werbemaßnahmen von Vereinen in benachbarten Stadtteilen und dort in den Hallen der ansässigen Vereine, die dieselbe Sportart anbieten, ist zwar formal nichts einzuwenden; derartiges Vorgehen ist aber ungewöhnlich und befremdlich. Eckhard wird den Vorstand des Kupferdreher Sportvereins kontaktieren.

ABT206 ELTERN/KIND-TURNEN: Reduzierung der Wechselverluste beim Wechsel der 4jährigen vom Eltern/Kind-Turnen zum Kinderturnen

Um den 4jährigen Kindern aus den Eltern/Kind-Turnen-Gruppen den Wechsel zu den Gruppen des Kinderturnens zu erleichtern, werden die ersten Trainingsstunden der 3 Kinderturngruppen für 4- bis 6jährige:

- freitags, 15.00 h, Th Holteyer Str.
- freitags, 16.00 h, Th Holteyer Str.
- montags, 16.15 h, Th Holteyer Str.

nach den Sommerferien als Schnupperstunden für die 4jährigen Kinder aus den Eltern/Kind-Turngruppen gestaltet. Die Eltern dürfen während dieser Schnupperstunden zu sehen.

ABT216, Einstellung des Sportangebots "Ballzauber für Jungen von 8 bis 12 J., Sh Auf dem Loh 2/3, donnerstags, 16.00 - 17.00 h"

Nachdem zum 2. Schulhalbjahr einige Jungen auf Grund eines neuen Stundenplans nicht mehr zum Training kommen können, besuchen nur noch rd. 4 Jungen diese Sportstunde. Da zudem Daniel Sp. (Gruppenleiter) seine Tätigkeit wegen seines auswärtigen Studiums zum 31.03.2012 beenden musste, wird dieses Sportangebot eingestellt.

Ein neues Sportangebot für diese Hallennutzungszeit wird geprüft.

NEUES ANGEBOT: "Spaziergehen mit Vereinsmitgliedern", 14tägig montags, 14.00 h

Dem Vernehmen nach ist den anfänglichen Teilnehmern und Teilnehmerinnen das Spaziergehen-Tempo zu hoch gewesen, so dass sie fortan - ohne den beiden Leiterinnen ein Feedback zugeben - nicht mehr teilgenommen haben. Ein zweiter Start des Angebots mit verringertem Tempo und kürzerer Dauer ist in Erwägung zu ziehen.

10.06.2012

Gerhard Spengler
(Organisationsleiter)



08/15 BANK

Sparkassen-Finanzgruppe

Jetzt Finanz-Check machen!

Sparkassen-Finanzkonzept

- Vermögen
- Altersvorsorge
- Absicherung Ihrer Lebensqualität
- Service & Liquidität

Das Sparkassen-Finanzkonzept: ganzheitliche Beratung statt 08/15.
Service, Sicherheit, Altersvorsorge, Vermögen.

 Sparkasse Essen

Mehr dazu in Ihrer Geschäftsstelle oder unter www.sparkasse-essen.de. **Wenn's um Geld geht – Sparkasse.**

**anerkannter
Ausbildungsbetrieb**




Ihr Experte für
Garten & Landschaft

Hendrik | Tenhaven

Garten- und Landschaftsbau
staatl. gepr. Gartenbautechniker

**Gartengestaltung • Baumschnitt
Pflasterarbeiten • Teichbau • Pflege**

Schwarzensteinweg 73a · 45289 Essen
Telefon: 02 01 - 8 57 61 51 · Telefax: 02 01 - 57 18 019
Mobil: 01 73 - 29 59 79 0 · E-Mail: info@galabau-tenhaven.de

... und am 04.07.2012, 18.30 - 20.30 h, AKTIV PUNKT



Teiln.: Eckhard Spengler, Ursula Kernebeck, Christiane Spengler, Eduard Spengler, Gerhard Spengler, Monika Spengler, Stephan Semmerling, Marc Schäfer
beratend: Georg Spengler

(tlw.)

fehlend: Ursula Kernebeck, Hedwig Gring

AKTIV PUNKT: Erweiterungsbaumaßnahme

>>> Sachstände

Gründungssituation:

Nach gegenwärtigen Erkenntnissen muss der Grund unter der Erweiterungsfläche verfüllt werden. Die Verfüllung wird voraussichtlich in den Sommer- oder Herbstferien in Verbindung mit einer Untersuchungs- und Verfüllungsaktion der DMT im Bereich des Schulhofs erfolgen.

Entwässerungskanal:

Im Hinblick auf das "Eindringen" des Erweiterungsbaus in den Sicherheitsabstand des Entwässerungskanals ist Architekt Treder mit der Baubehörde im Gespräch.

Architektenvertrag/Bauzeitenplan:

Der Architektenvertrag liegt nach wie vor nicht vor, ebenso nicht ein Bauzeitenplan.

> Herr Treder ist noch einmal nachhaltig zur Vorlage aufzufordern.

Kostenkalkulation:

Ein verbindliches Angebot der Fa. Spieckermann liegt inzwischen vor. Es besteht in vielen Punkten Erklärungs- und Gesprächsbedarf.

> Eine kurzfristiger Termin für eine Baubesprechung ist anzusetzen.

Der TVE wünscht zumindest Einzelvergaben bei den Gewerken "Elektro" und "Heizung/Sanitär".

Baubesprechungen:

> Es soll ein jour fixe vereinbart werden.

Finanzierung:

Eckhard führt gegenwärtig intensiv "Sponsorengespräche".

ABT 209 BADMINTON: Federball-Budget, Abteilungsbeitrag

> Das Federball-Budget der Abteilung "Badminton" wird in Anbetracht der Verdoppelung der Federballpreise im Laufe des letzten Jahr-

zehnts, sowie mehr Trainingszeiten ab 01.01.2013 um 10,00 €/Abteilungsmitglied/Jahr von 20,- € auf 30,00 € erhöht.

Zur Finanzierung wird der Abteilungsbeitrag ab 01.01.2013 um 0,75 €/Abteilungsmitglied/Monat von 5,25 € auf 6,00 € erhöht.

***MITARBEITERVERGÜTUNGEN: "Feinjustierungen im Vergütungsreglement, Maßnahme 01"**

Es wurden Überlegungen ausführlich diskutiert, ob im Sinne einer gerechteren Behandlung der Mitarbeiter/-innen im Sportbetrieb die ein oder andere "Mitarbeiterstelle" aufgrund

- eines überdurchschnittlich hohen peripheren Aufwands (Teilnahme an Verbandstagungen, Ausarbeitung von Wettkampfplänen, Erarbeitung von Wettkampfausschreibungen u.ä.)

- erhöhter Anforderungen durch die Schwierigkeitsgrad und/oder Größe der Gruppe oder durch die Sportart selbst

- der Mitarbeiter-Marktsituation (z.B. für Übungsstunden, die ungern übernommen werden oder für die zu den üblichen Sätzen keine Mitarbeiter/-innen gefunden werden können)

mit einem prozentualen Zuschlag zum Normvergütungssatz belegt werden sollte.

Als Alternative wurden Mitarbeitererhöhungen z.B. im Rahmen des jährlichen Mitarbeiterabends gesehen.

Die Diskussion wird wegen der erkannten, hohen Problematik fortgesetzt.

***MITARBEITERVERGÜTUNGEN: "Feinjustierungen im Vergütungsreglement, Maßnahme 02"**

Im Sportbetrieb wird gegenwärtig grundsätzlich wie folgt vergütet (jeweils für 60 min.):

ÜL Herzsport/Arzt Herzsport: 26,00 €

Kursleiter/-innen: 15,25 €

Sportlehrer/-innen Dauersportbetrieb: 10,00 €

lizenzierte Übungsleiter/-innen "C" und Mitarbeiter/-innen, die eine in Qualität und Umfang vergleichbare Ausbildung vorweisen können: 8,50 €

volljährige Helfer/-innen mit Erfahrung: 7,50 €

volljährige Helfer/-innen: 6,75 €



TVE Burgaltendorf



JOH. BRAUKSIEPE
...mein Weg zur Einzigartigkeit



Joh. Brauksiepe GmbH
Deipenbecktal 186 | 45289 Essen
Tel: 0201 - 57 99 42

www.brauksiepe.de

Setzen Sie Ihre Fähigkeiten gewinnbringend ein!

Die Vereinigte Lohnsteuerhilfe e.V. ist der mitarbeiterstärkste Lohnsteuerhilfverein mit dem dichtesten Beratungsnetz in ganz Deutschland. Zur erfolgreichen Verstärkung unseres Teams **suchen wir** bundesweit m/w

STEUERFACHLEUTE

mit kaufmännischer Ausbildung und mind. 3-jähriger Berufserfahrung im Steuerrecht als **selbständig tätige Beratungsstellenleiter**.

Ihre Bewerbung behandeln wir streng vertraulich. Bitte richten Sie diese an:

Regionalbevollmächtigter Martin Pues

Hedwigstr. 32, 45130 Essen, Tel. 0201/490 12 03, Martin.Pues@vlh.de

minderjährige Helfer/-innen: 4,00 €

Vergütet wird die Dauer der Trainingstätigkeit sowie die Wettkampfbetreuung (bis max. 6 Std./Wettkampftag). Mit den Vergütungssätzen abgegolten sind eine übliche Stundenvorbereitung sowie ein üblicher, geringfügiger peripherer Organisationsaufwand (Info-Austausch, insbes. mit der TVE-Organisation, interne Besprechungen, Kontaktpflege zu den Gruppenmitgliedern, Rundschreiben lesen, etc.).

Nur wenn die „Marktsituation“ (Verfügbarkeitsgrad von Mitarbeitern/-innen der benötigten speziellen Qualifikation, marktübliche Vergütungssätze,...) einen höheren Vergütungssatz unumgänglich macht, wird (extrem ungern) eine Ausnahmeregelung getroffen.

Der TVE-Vorstand fordert und fördert die Weiterbildung der Mitarbeiter/-innen durch Schulungsmaßnahmen. Der TVE fordert aber ebenfalls seit vielen Jahren „Spezialausbildungen“, weil gerade „Spezialisten“ fehlen.

Festzustellen ist, dass die B-Lizenz idR deutlich erhöhte Anforderungen stellt.

> Es wird ab 01.07.2012 im Dauersportbetrieb eine neue Vergütungskategorie "Übungsleiter/-in B-Lizenz" eingefügt mit einem Vergütungssatz von 9,25 € für die gegebenen Sportstunden, auf die das Themengebiet der Lizenz Anwendung findet. Nicht betroffen ist der Kursbetrieb, da hier Spezialausbildungen unterstellt werden und auch deshalb ein Stundensatz von 15,25 € gewährt wird.

Der Vergütungssatz für Sportlehrer/-innen wird ab 01.07.2012 zur deutlicheren Abgrenzung und zur Berücksichtigung des absolvierten Studiums von 10,00 € auf 12,00 € angehoben

MITARBEITERVERGÜTUNGEN: Fehlzeiten u.ä.

Es wird aus Gründen der Gleichbehandlung aller Mitarbeiter/-innen darauf hingewiesen, dass nur tatsächlich gegebene Sportstunden vergütet werden und abgerechnet werden dürfen, nicht aber ausgefallene Stunden oder Zeiten, zu denen der/die Mitarbeiter/-in - z.B. durch einen Stau - zu spät gekommen ist. Werden derartige Fehlzeiten bewusst abgerechnet, ist dies als Betrugsabsicht zu werten. (Auch im Berufsleben ist es üblich, dass derartige Zeiten nachgearbeitet werden müssen oder unbezahlt bleiben.)

BEITRAGSREGELUNGEN: "AI-Beitrag"

Die "All inclusive-Beitragsregelung wird in "Obergrenzenregelung" umbenannt.

MITGLIEDERBETREUUNG: Johannes Werth Fond

Die Angehörigen unseres verstorbenen Mitarbeiters und Mitgliedes Johannes Werth hatten entschieden, die Trauergäste um Spenden zugunsten eines zu diesem Zweck beim TVE eingerichteten "Johannes Werth Fond zugunsten Benachteiligter" aufzurufen. Über die Verwendung des Geldes in diesem Sinne entscheidet der TVE-Vorstand.

Dieser Fond hat einen gegenwärtigen Anfangsbestand in Höhe von 430,00 €.

MITGLIEDERBETREUUNG: "Ältere sind bei uns willkommen, Maßnahme 12: ständiger Arbeitskreis unter Leitung eines/einer Seniorenbeauftragten"

Es zeigt sich zunehmend, dass für die Weiterentwicklung der Betreuung unserer 60plus-Mitglieder, die inzwischen rd. 25% der TVE-Mitglieder ausmachen, ein(e) Seniorenbeauftragte(r) (Arbeitstitel) zu suchen und einzusetzen ist. Zu seiner/ihrer Unterstützung könnte ein permanenter Arbeitskreis mit Mitarbeitern/-innen aus dem sportlichen Bereich und aus dem Freizeitbereich (sowie ggf. mit Mitgliedern, die dieses Thema vorantreiben wollen), gebildet werden. Interessenten/-innen für die Funktion "Seniorenbeauftragte/r" (alternative Bezeichnung z.B.: "60plus-Koordinator/-in") melden sich bitte zur Terminierung eines unverbindlichen Gesprächs im TVE-Büro. "Tipps", wer für eine derartige Funktion geeignet sein könnte, werden gern entgegengenommen.

MITGLIEDERBETREUUNG: "Ältere sind bei uns willkommen, Maßnahme 10"

Entwicklung von ein oder zwei weiteren THEMENSPEZIFISCHEN Sportangeboten für Ältere vormittags im AKTIV PUNKT: Im 2. Kurshalbjahr 2012 wird erstmals ein Kurs "Beckenboden-Gymnastik" angeboten

MITGLIEDERBETREUUNG: "Ältere sind bei uns willkommen, hier: Treppenlift im AKTIV PUNKT"

Im Hinblick auf die Fluchtwegproblematik wird Monika Gespräche mit der Baubehörde führen. Zur Finanzierung des Treppenlifts erreichten den TVE im übrigen eine Spende von Kurt Krokowski



TVE Burgaltendorf

Über ein Jahrhundert

Qualität im Dachbereich

Bedachungen

VELUX®

Geschulter
Betrieb

Qualität von
Meisterhand

KRAFT-PROST

Meisterbetrieb

Dach-, Wand- und Abdichtungen aller Art

Alte Hauptstraße 26 · 45289 Essen · Fax 02 01 / 5 71 70 14

Tel. 02 01 / 57 03 25 + 57 89 32

info@kraft-prost.de · www.kraft-prost.de

VELUX®

Geschulter
Betrieb

Qualität von
Meisterhand

RESTAURANT MYTHOS

FAMILIE PAPADAMAKES
NOCKWINKEL 103
(GEGENÜBER ALDI)

45277 ESSEN - ÜBERRUHR
TEL.: 0201 59804177



„GUTES ESSEN HÄLT LEIB
UND SEELE ZUSAMMEN“,
PFLEGTE SCHON SOKRATES
ZU SAGEN.

WIR MÖCHTEN SIE HERZLICH
ZUR EINKEHR IN UNSER RESTAURANT
MYTHOS EINLADEN. GRIECHISCHE
SPEZIALITÄTEN UND EIN GEDIEGENES
AMBIENTE WARTEN AUF SIE.

Ihr Getränkeliieferant für die Gastronomie
und Festveranstaltungen



Kinder- geburtstag im



Tennis- & Soccercenter Burgaltendorf
Worringstraße 250
45289 Essen

Hotline 0201. 57 03 03

Fax. 0201. 857 5158

mailto:info@socceressen.de

www.socceressen.de

und eine Spendenankündigung von der Geno Bank Essen über je 1.000 €.

WERBUNG: Mitgliederwerbung

Nachdem die Differenz zwischen den Kursgebühren für Mitglieder und den Kursgebühren für Nichtmitgliedern im 2.Hj. 2012 bereits etwas vergrößert wurde, ist dies für die Teilnahme an den 60plus-Freizeitaktivitäten ebenfalls umzusetzen. Vorgeschlagen wird ein prozentualer Aufpreis zur Abdeckung des für die Nichtmitglieder anfallenden Organisationskostenanteils. ((Anm: Die Organisationskosten (i.W. Mitarbeitervergütungen für ca. 215 Arbeitsstunden, aber auch Porto etc.) betragen im Jahr 2011 im Durchschnitt 6,35 € pro Teilnehmer/-in pro Projekt.))

NEUES ANGEBOT: "Spazieren gehen mit Vereinsmitgliedern", 14tägig montags, 14.00 h

Dem Vernehmen nach ist den anfänglichen Teilnehmern und Teilnehmerinnen das Tempo

zu hoch gewesen und der Weg zu lang, so dass sie fortan - ohne den beiden Leiterinnen ein diesbezügliches Feed back gegeben zu haben - nicht mehr teilgenommen haben. Es ist allerdings auch zu hören, dass Kritik von Mitgliedern geäußert wurde, die gar nicht an diesem Angebot teilgenommen haben. Die beiden Leiterinnen des Angebots weisen daraufhin, dass sie weder walken noch wandern, das Angebot aber andererseits auch kein Ortsbummel-Angebot sei. Letzteres könnte eventuell als zusätzliches Angebot in Betracht gezogen werden. Es ist am Beispiel dieses Angebots allerdings festzustellen, dass der TVE in seinen Angebotsbeschreibungen generell konkretere Aussagen zu den Leistungsanforderungen treffen muss, um Missverständnissen vorzubeugen.

08.07.2012

Gerhard Spengler
(Organisationsleiter)

Sport in den Herbstferien (06.10. - 21.10.2012)



AKTIV PUNKT Kraftgeräte-training: normale Öffnungszeiten

AKTIV PUNKT Kursprogramm: Die Kursstunden finden statt, es sei denn, es gibt im Kursprogramm eine

besonders gekennzeichnete Regelung oder Kursleiter/-innen und Kursteilnehmer/-innen treffen eine anders lautende Vereinbarung.

MEHRZWECKRAUM der Grundschule und MEHRZWECKRAUM der Comeniuschule stehen während der gesamten Herbstferien nicht zur Verfügung.

SPORTHALLE AUF DEM LOH und TURNHALLE/BAD HOLTEYER STR.:

Für die Eltern/Kind-Turn-Gruppen und für alle Gruppen ab 18 J. finden die Sportangebote auch in den Herbstferien statt, es sei denn, die Gruppenleiter/-innen treffen mit ihren Gruppen eine andere Vereinbarung. Sportangebote für Kinder ab 4 Jahren und für Jugendliche werden in den Herbstferien nicht unterbreitet.

Für Gruppen, die an Wettkämpfen teilnehmen (Rhönradturnen, Badminton, Leistungsturnen, Hara-Ki-Judo) können Gruppenleiter/-in und Gruppe eine andere Absprache treffen.

Neues aus dem TVE-Mitarberteam



JENNY ZEDLER,

Mitarbeiterin beim Training der Sportgruppe Leistungsturnen, steht uns wegen einer auswärtigen Studienperiode zunächst

einmal 1/2 Jahr nicht zur Verfügung. Die anderen Mitarbeiterinnen werden versuchen, ihre Tatkraft zu kompensieren.

Zudem hilft Sandra Kernebeck aus. Jenny, komm bald wieder!

BERTHOLD WERTH

absolvierte eine Lizenz-Ausbildung zum "Trainer AA". Berthold ist in der Abteilung "Kampfkunst" tätig. Herzlichen Glückwunsch!

KURT KROKOWSKI,

der als Architekt den AKTIV PUNKT entwarf, spendete dem TVE 1.000 € für den avisierten Treppenlift. Herzlichen Dank!



Seit 1974
**GOLDSCHMIEDE
KOLL**

Alte Hauptst. 92 Tel. 239197

<http://www.goldschmiede-koll.de>

Klaus Koll
Mitglied im



Anhänger "Burgaltendorf Burg"
Handarbeit aus eigener Werkstatt



Männer, aufgepasst!

Letzte Chance auf niedrige
Beiträge in der privaten
Krankenversicherung



Achtung,
Unisex-Tarife!

Ende 2012 kommen die Unisex-Tarife. Das bedeutet für Männer: private
Krankenversicherungen werden teurer. Wechseln Sie jetzt
in die Private und sichern Sie sich dauerhaft niedrige Beiträge.

Holen Sie gleich Ihr persönliches Angebot ab! Wir beraten Sie gerne.

**Vertrauensmann
Udo Lang**

Versicherungsfachmann

Telefon 0201 571558

Udo.Lang@HUKvm.de

www.HUK.de/vm/Udo.Lang

Mölleneystraße 35

45289 Essen-Burgaltendorf

Sprechzeiten:

nach Vereinbarung



HUK-COBURG

Aus Tradition günstig

Ausschreibung: ELTERN/KIND-TURNEN 2012/2013
 Beginn: Nach den Herbstferien 2012
 Ende: Vor den Herbstferien 2013



Wie keine andere Sportart fördert das Kleinkinderturnen vielseitig und umfassend alle wichtigen motorischen Grundfertigkeiten und -fähigkeiten wie Laufen,

Springen, Werfen, Schwingen, Hangeln, Rollen und Drehen um alle Körperachsen. Kinderturnen ist daher DIE motorische Grundausbildung, die den Kindern bei allen Sportarten, die sie später betreiben werden, zu Gute kommt.

Im gemeinsamen Spielen und Bewegen mit Gleichaltrigen lernen die Kinder nachzugeben, sich zu behaupten, einander zu helfen, zu kooperieren und vieles mehr. Für eine nachhaltige Bewegungsförderung ist es besonders wichtig, den Motivationsgrundstein für ein lebenslanges Sporttreiben bereits im Kindesalter zu legen. Dies kann nur über die Vermittlung von Spaß und Freude gelingen. Vater und/oder Mutter unterstützen die Übungsleiter/-innen, auch beim Aufbau und Abbau der Gerätelandschaft. Wir stellen Ihnen nachfolgend die Gruppen für mindest 2 Jahre alte, aber noch nicht 4 J. alte Kinder und deren Mütter/Väter sowie die "Spielregeln" für das Eltern/Kind-Turnen vor. Alle Gruppen werden neu zusammengestellt, eine Gruppen-Neuanmeldung ist also erforderlich!

TEILNEHMEN

können die Mutter, der Vater und die Kinder im Alter von 2 bis 4 J. Jüngere (zum Schutz der Kleinen nicht ältere!) Geschwisterkinder werden akzeptiert. Spätestens, wenn sie 2 Jahre alt werden, müssen aber auch sie Mitglied werden.

Jeder einzelne Teilnehmer/-in, also die Mutter und/oder der Vater und die teilnehmenden Kinder, müssen

- a) TVE-Mitglieder sein
- b) sich für eine der fünf Gruppen anmelden.

Wenn die teilnehmende Mutter/der teilnehmende Vater ausnahmsweise 'mal durch den Partner/die Partnerin oder z.B. die Oma des Kindes vertreten wird, akzeptieren wir dies auch.

WAS MÜSSEN SIE UNTERNEHMEN?

1. Einen Aufnahmeantrag ausfüllen für diejenigen Familienmitglieder, die am Eltern/Kind-Turnen teilnehmen werden, aber noch kein TVE-Mitglied sind.

Den Aufnahmeantrag erhalten Sie

- von der Übungsleiterin
- im TVE-Büro
- per Download unter www.tve-burgaltendorf.de,

dort: Menüpunkt "Formulare" in der Navigation am linken Rand, Formular 1.1.

Sie können den Antrag dort auch online stellen (Online-Formular 2.09). Auf dem Aufnahmeantrag kann eine der 5 Eltern/Kind-Turnen-Gruppen angekreuzt werden, so dass sich das Ausfüllen des Gruppenanmeldungsformulars (s. nächster Absatz) erübrigt.

2. Sich für eine Gruppe "einschreiben"

Wenn Sie einen Aufnahmeantrag stellen (s. vorheriger Absatz), können Sie auf diesem bereits die Gruppe auswählen.

Wenn Sie keinen Aufnahmeantrag stellen müssen, weil bereits alle relevanten Familienmitglieder TVE-Mitglied sind, oder wenn Sie bereits am Eltern/Kind-Turnen 2011/2012 teilgenommen haben, müssen Sie uns die Gruppe Ihrer Wahl auf anderem Wege mitteilen:

Gr.	Wochentag	Uhrzeit	Sporthalle	Gruppenleiterin
A	freitags	15.00-16.00 h	Sh Auf dem Loh (LM-)	Monika Spengler
C	dienstags	16.00-17.00 h	Sh Auf dem Loh (-R)	Dorothee Kellner
D	mittwochs	16.00-17.00 h	Sh Auf dem Loh (LM-)	Heide Schrade & Anna Hegler / Carmen Sowa
E	freitags	16.00-17.00 h	Sh Auf dem Loh (LM-)	Monika Spengler
F	mittwochs	17.00-18.00 h	Sh Auf dem Loh (LM-)	Heide Schrade & Anna Hegler / Carmen Sowa



TVE Burgaltendorf

Wohnstudio A. Neuhaus & Sohn

ihr Möbelspezialist

in der Worringstr. 23-25 u. 41,
45289 Essen-Burgaltendorf,
Tel.: 0201/570882

www.wohnstudio-neuhaus.de



Wieger

Wir lieben Lebensmittel.

- Starke Markenvielfalt
- Frische Qualität
- Leidenschaft für Fleisch und Wurst
- Pflegemittel für die ganze Familie

Wir sind für Sie da:
montags bis samstags von 08.00 bis 20.00 h.

Alte Hauptstr. 98-100, 45289 Essen-Burgaltendorf, Tel. 0201/571409

- mit einem Formular, das Sie im TVE-Büro erhalten oder unter www.tve-burgaltendorf.de: ("Formulare" in der Menüleiste am linken Rand, dort: Formular "1.05 Anmeldung zu einer Eltern/Kind-Turngruppe"). Oder sie melden sich online (Formular 2.06) an. Kinder und deren Mütter/Väter, die bereits am Eltern/Kind-Turnen 2011/2012 teilnahmen, können sich alternativ durch Unterschrift in eine der den Gruppenleiterinnen vorliegenden Listen spätestens bis zum 30. September 2012 eintragen. Eine neu Gruppenanmeldung ist erforderlich, damit die Gruppenstärken beobachtet werden können!

TEILNAHME-BESTÄTIGUNG

Alle Eltern(teile), die sich und ihr(e) Kind(er) konkret für eine der 5 Gruppen angemeldet haben, erhalten ein "Eltern/Kind-Turnen-Ticket". Sollte eine Gruppe zum Zeitpunkt des Eingangs der Anmeldung ausgebucht sein, erhalten Sie ein Alternativangebot. Die Anmeldesituation der einzelnen Gruppen (nur Namen u. Vornamen der Teilnehmenden, keine weiteren Angaben) können im Internet unter "Eltern / Kind-Turnen", eingesehen werden. Sollten Sie mit dieser "Internet-Präsenz" nicht leben können, informieren Sie uns i.V. mit Ihrer Anmeldung.

PARALLELANGEBOT für 4- bis 6jährige Kinder

Da uns die Problematik "Geschwisterkinder ohne Aufsicht" bewusst ist, bieten wir für Geschwisterkinder im Alter von 4 bis 6 J. in der Th Holteyer Str. zeitgleich zu den Eltern/Kind-Turngruppen "A" (freitags, in der Th Holteyer Str. 15.00 - 16.00 h) und "E" (freitags, 16.00 - 17.00 h) "Turnen und Spiel" für Kinder in diesem Alter an. Im anderen Hallenteil der Sh auf dem Loh hingegeben wird von 15.30 bis 17.00 h Jiu-Jitsu und Hara-Ki-Judo angeboten. Teilnehmende Kinder müssen TVE-Mitglied sein.

KOSTEN DER MITGLIEDSCHAFT

Für neue Mitglieder fällt einmalig eine Aufnahmegebühr von 8,00 € je Neumitglied an. Der Monatsbeitrag ist abhängig davon, wie viele Familienangehörige TVE-Mitglied sind oder werden. Für ein Elternteil und ein Kind beträgt der Monatsbeitrag beispielsweise 9,00 € (5,00 € Familienbeitrags-Grundbetrag + 2,00 € Familienbeitrags-Personenzuschlag für das Elternteil + 2,00 € Familienbeitrags-Personenzuschlag für das Kind).

Für jede weitere Person kommen lediglich 2,00 €/Monat hinzu

EIN WICHTIGER HINWEIS ZUM FAMILIENBEITRAG

Es gibt zwar eine Beitragsregelung "Familienbeitrag", nicht jedoch eine "Familienmitgliedschaft", d.h., auch wenn eine Familie unter die Familienbeitragsregelung fällt - was beim Eltern/Kind-Turnen praktisch immer zutrifft -, muss für jedes einzelne Familienmitglied, das am Sportangebot teilnehmen will, ein Aufnahme-Antrag gestellt werden. Wir können daher Ihre Anmeldung für eine der Gruppen nur dann bearbeiten (und bestätigen), wenn alle aufgeführten Familienmitglieder TVE-Mitglieder sind.

ALTERSBEDINGTES AUSSCHIEDEN AUS DEN ELTERN/KIND-TURNGRUPPEN

Wenn Ihr Kind aus der Eltern/Kind-Turngruppe ausscheidet, endet dadurch weder für das Elternteil noch das Kind automatisch die Vereinsmitgliedschaft. Zum Einen gehen wir davon aus - weil es in der Praxis überwiegend so ist -, dass Ihr Kind dann in eine Turngruppe für Kinder ab 4 J. wechselt und Sie selbst möglicherweise ein Sportangebot für sich gefunden haben. Zum Anderen ist die Beendigung einer Mitgliedschaft satzungsgemäß nur durch ausdrückliche, schriftliche Erklärung und nur zum 31.12. eines jeden Jahres möglich.

Abschließend ein Hinweis für die teilnehmenden Mütter bzw. Väter

Durch Ihre Mitgliedschaft können Sie zusätzlich an vielen anderen Sportangeboten teilnehmen. Achten Sie bitte auf das im "Wurfspeer" abgedruckte Sportangebot einschließlich des gesamten Kursprogramms!

An Kursen, die überwiegend in unserem Sport-, Freizeit- und Gesundheits-Treff AKTIV PUNKT, Holteyer Str. 29, stattfinden, können Sie als TVE-Mitglied zu einer deutlich ermäßigten Kursgebühr gegenüber Nichtmitgliedern teilnehmen. Ein Nachrücken in laufende Kurse - zu einer entsprechend reduzierten Gebühr - ist ebenfalls möglich, soweit in diesen Kursen noch Plätze frei sind. Vielleicht kommt für Sie auch das Kraftgerätetraining im AKTIV PUNKT in Frage. Unter www.tve.burgaltendorf.de finden Sie u.a. ausführliche Informationen zu unserem Sportangebot. Wir würden uns freuen, Sie auch außerhalb des Eltern/Kind-Turnens aktiv im TVE zu erleben!

Einladung: 60plus-Besichtigung des Stifts Stoppenberg am 02.10.2012



Nach der Ankunft besuchen wir zunächst die Stiftquelle. Es folgt ein gemeinsames Mittagessen. Anschließend wollen wir die über 950 Jahre alte Stiftkirche auf dem Kapitelberg besichtigen. Früher war sie

Pfarrkirche in Stoppenberg, heute ist sie Kloster der unbeschuhten Karmeliterinnen. Die romantische Kirche gilt als spiritueller Kulturort.

Programmverlauf:

09.30 h Treffen Bushaltestelle Burgruine SB 15
 09.37 h Abfahrt mit der SB 15 ab ab Burgruine Burgaltendorf
 10.03 h Ankunft Essen Hbf
 10.08 h Abfahrt mit der Linie 107
 10.18 h Ankunft Haltestelle Krankenhaus, dann 5 min. Fußweg
 10.30 h Ankunft und Besichtigung Stiftquelle

12.30 h Gemeinsames Mittagessen
 15.00 h Besichtigung der Stiftkirche auf dem Kapitelberg, anschließend Rückfahrt
 17.00 h ca Rückankunft in Burgaltendorf
Teilnehmereigenleistung: 3,00 € (ohne Fahrtkosten und ohne Mittagessen)
Anmeldeschluss: 07.09.2012

Anmeldungsmöglichkeiten:

- * Universelles Anmeldeformular im "Wurfspeer", Seite 5
- * Anmeldeformular an der Rezeption des AKTIV PUNKT
- * Online-Anmeldung: www.tve-burgaltendorf.de

Teilnehmerzahl: mind. 20, max. 25

Stornokosten: 2,00 € bei Abmeldung nach dem Anmeldeschluss

Projektleitung: Ilona Löbber

Einladung: 60plus-Besichtigung des Simulationszentrums für Kernkraftwerke in E.-Kupferdreh am 16.10.2012



Auch, wenn Deutschland sich entschieden hat, aus der Kernkraft auszusteigen, ist das Kapitel Kernkraft damit noch lange nicht ausgestanden. Weltweit sind über 400 Atommeiler in Betrieb, Tendenz steigend. England

und Frankreich setzen sogar auf Atomstrom als Umweltförderungsmaßnahme Nr. 1.

Im Simulationszentrum können wir sehen, wie das Bedienungspersonal deutscher Kernkraftwerke ausgebildet und geschult wird.

Programmverlauf:

15.15 h: Treffen an der HSt. Gemeindehaus
 15.24 h: Gemeindehaus Burgaltendorf Linie 141 ab
 15.45 h: Bf Kupferdreh mit Linie 177 ab
 15.50 h: Eintreffen am Simulationszentrum
 16.00 bis 19.00 h: Führung mit:
 a) Kurzpräsentation des KSG/GfS (Organisatorisches, Aufgabenstellung, Simulationstraining)

b) Besichtigung eines Kernkraftsimulators mit anschließender Diskussion
 ca. 20.00 h: Rückankunft in Burgaltendorf
 Bitte beachten: Auf dem gesamten Gelände sind Foto- und Filmaufnahmen verboten.

Teilnehmereigenleistung:

2,00 € (ohne Fahrtkosten)

Anmeldungsschluss:

25.09.2012

Anmeldungsmöglichkeiten:

- * Universelles Anmeldeformular im "Wurfspeer", Seite 5
- * Anmeldeformular an der Rezeption des AKTIV PUNKT
- * Online-Anmeldung: www.tve-burgaltendorf.de

Max. Teilnehmerzahl: 20

Stornokosten: 2,00 € bei Abmeldung nach dem Anmeldungsschluss

*Projektleitung:
Jochen Brauksiepe & Dierk Vienken*

60plus-Mitglieder aßen Spargel auf dem Spargelhof Kisters



Am 22.05.2012 fuhren wir bei strahlendem Sonnenschein pünktlich um 8.15 h mit einem bequemen Reisebus der Firma Job-Tours nach Geldern-Walbeck ab. Um 10.00 h trafen wir auf dem Spargelhof Kisters ein und wurden mit einer Tasse Kaffee empfangen. Herr Kisters begrüßte uns zu seiner Führung um 10.30 h in seiner gemütlichen Scheune mit einem Spargelschnaps.



Er erklärte uns, dass der Spargel schon in der dritten Generation auf dem Walbecker Sandboden von Mitte April bis zum Johannistag (24. Juni) geerntet wird. Die Ernte ist mühsame Handarbeit. Die Spargelstecher gehen 2 mal am Tag Schritt für Schritt an den Erdwällen entlang und öffnen die Erde, sobald die Spitze des Spargels das Erdreich durchbricht. Außerdem erfuhren wir, dass der Spargel sehr wenig Kalorien, aber sehr viel Kalium enthält. Bei der

Besichtigung eines Spargelfeldes wurde uns das Stechen vorgeführt. Anschließend wurde reichlich frischer Spargel eingekauft. Danach konnten wir uns in einem Restaurant bei einem gemeinsamen Mittagessen an Spargel satt essen. Da es noch früher Nachmittag war, machten wir einen Abstecher nach Kevelaer zu einem Rundgang durch den Wallfahrtsort. Nach einer entspannten Rückfahrt trafen wir wieder in Burgaltendorf ein.

60plus-Mitglieder am 19.06. bei der DASA



Eine etwas trockene Bezeichnung – Deutsche Arbeitschutzausstellung – für eine sehr interessante Ausstellung. Es wurde gezeigt, wie sich

aus den Anfängen der Industrialisierung langsam der Schutz für Mitarbeiter und Mitarbeiterinnen entwickelte. Am Webstuhl – Kinderarbeit, in der Stahlindustrie – 2500 bis 3500 Grad beim Abstich, in der Straßenbahn – der Fahrer musste stehend über viele Stunden mit teilweise 5 Armen die Tram fahren. Heute stehen wir vor der Einführung der Micro- und Nano-Technologie. Es sollen nicht noch einmal ähnliche Fehler mit dieser neuen Technik gemacht werden. Deshalb forscht das



Bundesamt für Arbeitstechnologie, zu der auch die DASA gehört, in die Zukunft. Ein gemeinsames Mittagessen in einer urigen Gaststätte in Dortmund rundete diesen Tag ab.
Dieter Wegerhoff & Jochen Brauksiepe

60plus-Mitglieder auf der Margarethenhöhe



Am 17. Juli 2012 starteten wir um 9.47 h an der Burgruine. Es regnete in Strömen, trotzdem war die Stimmung ausgezeichnet. An der Margarethenhöhe angekommen, waren schnell zwei Gruppen gebildet und eine

äußerst interessante Führung begann. Hier wurde uns gezeigt, was Liebe zum Detail heißt, wie man mit einfachen Mitteln erreichen kann, dass kein Haus dem anderen gleicht, und dass man Erkenntnisse, die man bei dem einen Haus gemacht hat, als Verbesserung beim nächsten Haus einfließen lassen kann.

Wie wir in der Musterwohnung sehen konnten, war der Komfort der Wohnungen für die damalige Zeit reiner Luxus. Jede Wohnung hatte

einen Gas- und Wasseranschluss und somit auch eine Toilette. Die Führung endete am Hülsmannshof. Hier wartete ein hübsch gedeckter Tisch auf uns. Das leckere Essen kam zügig und so konnten wir gestärkt und ausgeruht zum Halbachhammer aufbrechen. Der Schmied hatte das Feuer schon angezündet. Bis es richtig auf Temperatur war, erzählte er viel Interessantes über die Schmiede, den Beruf des Schmieds und über die Geschichte des Eisens. Dann wurde es Ernst, es wurde geschmiedet. Zwei von uns durften sogar mit zuschlagen. Zum Schluss schmiedete er noch ein kleines Hufeisen, welches er uns zur Erinnerung schenkte. Nach einem erlebnisreichen Tag waren wir um 17.00 h zurück in Burgaltendorf.

Jochen Brauksiepe

Einladung:

60plus-Grünkohlwanderung am 10.11.2012



Am Samstag den 10.11.2012 wollen wir zu einer gemeinsamen heimatkundlichen Wanderung von ca. 7,0 km aufbrechen. Los geht es mit dem Bus 180 um 10.07 h von der Haltestelle Burgruine bis zur Haltestelle Grunewald. Nach der Wanderung kehren wir in "Krüger's Landgasthof" (ehemals Gasthof Hespertal) zum gemütlichen Grünkohlessen ein. Diejenigen die nicht wandern wollen oder können, aber teilnehmen möchten, können

mit dem Bus 180 um 12.07 h oder mit dem eigenen PKW bis zur Haltestelle Hespertal fahren. Treffpunkt ist um 12.30 h an der Gaststätte. Die Kosten für das Grünkohlessen betragen 10,00 € und sind direkt an den Wirt zu zahlen. (Getränke sowie die Fahrtkosten sind selbst zu tragen.)

Anmeldeschluss: 20.10.2012

Stornoregelung: 3,00€ bei Stornierung nach dem Anmeldeschluss

Projektleitung:

Dierk Vienken und Joachim Brauksiepe

Einladung:

Kurs "Gedächtnistraining" vom 10.10. bis 21.11.2012 jeweils mittwochs (7 x), 11.00-13.00 h, im AKTIV PUNKT



Bleiben Sie geistig fit! Es ist niemals zu früh und selten zu spät, Konzentration, Formulierung und Merkfähigkeit zu fördern. Unser Kurs beinhaltet

laufend neue Übungsangebote. So können Sie Ihr Gedächtnis ohne Leistungsdruck trainieren. Wir wollen dabei Spaß haben; es wird niemand vorgeführt und wir spielen auch nicht Schule. Als "Trainingsstätte" dient uns der Kommunikationsraum im AKTIV PUNKT, Holteyer Str. 29.

Das ganzheitliche Gedächtnistraining hat 12 Trainingsziele:

Assoziatives Denken - Verknüpfung neuer Informationen mit bereits gespeicherten

Denkflexibilität - Fähigkeit, auf wechselnde Situationen schnell zu reagieren

Fantasie & Kreativität - Vorstellungskraft fördern, schöpferische Einfälle anregen

Formulierung - Einen Sachverhalt oder Gedanken in sprachlich richtiger Form ausdrücken

Konzentration - Die ungeteilte Aufmerksamkeit auf eine Sache lenken

Logisches Denken - Folgerichtiges, schlüssiges Denken aufgrund gegebener Aussagen

Merkfähigkeit - Die Fähigkeit, Wahrnehmungen kurzfristig und langfristig zu speichern

Strukturieren - Inhalte nach einem Bezugs- oder Regelsystem aufbauen und gliedern

Urteilsfähigkeit - Treffen einer Entscheidung nach Abwägen aller bekannten Faktoren

Wahrnehmung - Etwas bewusst mit einem oder mehreren Sinnen aufnehmen

Wortfindung - Abrufen von Wörtern aus dem Wortspeicher

Zusammenhänge erkennen - Neue Informationen in bestehende Wissensstrukturen integrieren und sinnvolle Zusammenhänge herstellen
(Quelle: Bundesverband Gedächtnistraining e.V.)

Referentin unseres Kurses ist Hannelore Schnitter, zertifizierte Gedächtnistrainerin, u.a. seit 2004 für einen großen Verband tätig.

Kursgebühr: 25,00 €

Stornokosten: 10,00 €

Mindestteilnehmerzahl: 6, maximal 10 TN

Anmeldefrist: 15.09.2012 (verlängert)

Anmeldungsmöglichkeiten:

- * Universelles Anmeldeformular im "Wurfspeer", Seite 5
- * Anmeldeformular an der Rezeption des AKTIV PUNKT
- * Online-Anmeldung: www.tve-burgaltendorf.de

Einladung: Besuch einer Sondervorstellung von Thomas Glup im Rathaus-Theater für alle TVE-Mitglieder am 02.12.2012



Nach dem schönen Erfolg unseres "Exklusiv-Theaterbesuchs" im Theater Freudenhaus können wir für die kommende Weihnachtszeit etwas Ähn-

liches anbieten, nämlich eine Sondervorstellung im Rathaus-Theater mit Thomas Glup. Seit vielen Jahren sind die humorvollen Weihnachtslesungen mit Thomas Glup im Essener Rathaus-Theater Kult. Am 02.12. wird Thomas Glup in einer Matinée die viel umjubelte Weihnachtslesung des vergangenen Jahres wiederholen. Für den Essener Schauspieler, Entertainer und Heinz-Erhard-Rezitor ist Weihnachten schon von Kindheit an das schönste Fest des Jahres. Immerhin wird Christi Geburt gefeiert. Darum kann er auch nicht nachvollziehen, warum die Menschen in der Weihnachtszeit stets gehetzt oder mit traurigen Gesichtern anzutreffen sind. Aus diesem Grund hat er vor Jahren damit begonnen, jedes Jahr

seine Zuschauer und Zuschauerinnen mit humorvollen Geschichten und Anekdoten rund um das Thema Weihnachten zu unterhalten. Ob zum Lachen oder zum Schmunzeln, ob heiter oder auch 'mal nachdenklich, Thomas Glup weiß sein Publikum auf sympathische Art zu begeistern. Die Vorstellung beginnt um 11.00 h. Treffen um 10.45 h im Rathaus-Foyer

Teilnehmerpreis: 11,00 € (10,00 € Kartenkosten + 1,00 € Organisationskosten, Anreise in Eigenregie)

Anmeldungsschluss: 15.10.2012

Anmeldungsmöglichkeiten:

- * Universelles Anmeldeformular im "Wurfspeer", Seite 5
- * Anmeldeformular an der Rezeption des AKTIV PUNKT
- * Online-Anmeldung: www.tve-burgaltendorf.de

Max. Teilnehmerzahl: 265

Stornokosten: 11,00 € bei Abmeldung nach dem Anmeldungsschluss

Projektleitung: Hans Busch

Frauengymnastikgruppe Bettina Böcker: Bergauf, bergab....



Irgendwie ähnelte der Wandertag an diesem 25. Juni ein wenig der Anzahl der Teilnehmerinnen. Es

ging bergauf, bergab und wieder bergauf. Am Tage zuvor hatte es noch geschüttet wie aus Eimern. Aber das konnte unsere stets unermüdlich planende Ursel (Schulte) und noch weitere 7 Aktive nicht davon abhalten, sich zu treffen und munter drauflos zu laufen. Von der Burgstraße aus ging es nach Niederwenigern hoch zur Ketteltasche, weiter zur Winzermark runter zum Balkhauser Tal und wieder hoch zum Isenberg Weg, dem Wanderpunkt, den Sigrid Schmid mit einem Gipfelkreuz für uns krönte. Zur Kaffeepause im - Tum Bur - waren wir 9, da eine Turnfreundin mit dem Auto zum Treffpunkt kam. Weiter ging es mit 7 Leuten an der Ruhr entlang bis hinauf zu unserem Ausgangspunkt. Um 18.00 h im Burgrestaurant trafen wir auf weitere 9 Aktive, die sich auf ein



gemeinsames Abendessen und regen Gedankenaustausch freuten. 16 Kilometer waren wir gelaufen und - oh Wunder - bei gutem Wetter. Das macht gute Laune und Appetit auf mehr. Trude Werseck kam mit dem Vorschlag, zur Floriade nach Venlo zu fahren, und Ursel hat dafür schon den 10. September eingeplant. Hoffentlich freuen sich mit ihr noch ganz viele Teilnehmerinnen auf einen schönen, gemeinsam erlebten Tag.

!Sing DAY OF SONG Teil 1:

Singen wie im Kölner Dom - ein Klangenerlebnis der besonderen Art



Das war Inkens Traum, der am 2. Juni, dem Day of Song 2012, Wahrheit wurde. Als EON-Mitarbeiterin schlummerte schon

lange die Idee in ihr, einen Auftritt der tonARTisten im lichtdurchfluteten Atrium des EON Gebäudes in Rüttenscheid zu organisieren. Kein bürokratisches Hindernis oder auch die strengen Sicherheitsbestimmungen konnten ihren Elan stoppen. Inken, dein Einsatz hat sich gelohnt!!!

Als wir um 11.00 h das Gebäude betreten, stockte einem fast der Atem. Diese „Kathedrale in Glas“ ist sicher



außergewöhnlicher Ort für Chorgesang. Um 12.00 h wurde per Radioübertragung der

„Startschuss“ gegeben. Fanfaren leiteten den Day of Song ein, danach sangen wir gemeinsam mit unserem Gastchor „Um Himmels Willen“ aus der evangelischen Kirchengemeinde Oberhausen/Sterkrade das Steigerlied und die eigens für diesen Tag komponierte Hymne. Anschließend zeigten beide Chöre einen kleinen Querschnitt durch ihr Repertoire. Heiner und Michael führten bei unserem Part in gewohnt lockerer Weise durch das Programm. Auch der Auftritt des Gastchores war für uns eine wertvolle Erfahrung. Man konnte vergleichen, lernen und sich Anregungen holen.

Nach einer guten Stunde beendeten wir den gesanglichen Teil wieder gemeinsam mit „Land of Hope and Glory“. Auch wenn die Zuhörerzahl stark begrenzt war - eine namentliche Voranmeldung war Voraussetzung für den Zutritt -, so genossen wir tonARTisten dieses außergewöhnliche Klangerlebnis ebenso wie der Chor „Um Himmels Willen“. Dies wurde in den anschließenden Gesprächen immer wieder deutlich.

Es war ein gelungener Start des Day of Song 2012 für die tonARTisten, Chor im TVE Burgaltendorf!
Monika Stahl

!Sing DAY OF SONG Teil 2:

Die tonARTisten im Kammerkonzertsaal Bottrop bei Kerzenschein



Nachdem wir vormittags in der EON Zentrale in Rütten-scheid Teil 1 des Tages erfolgreich abschließen konnten, hatten wir einige Stunden Verschnaufpause. Zeit zum Entspannen, bevor

es für die meisten tonARTisten gegen 17.00 h hieß: Noten einpacken, Chorkleidung anziehen und ab ins Auto Richtung Bottrop.

Hier stand um 20.00 h „Musik zur Nacht bei Kerzenschein“ auf dem Programm. Die Aufregung war groß, denn wir wussten, dass die drei anderen teilnehmenden Chöre Da Pacem, DaCapo und All Woman stimmungsgewaltig sind. Da wollten wir uns natürlich unbedingt von unserer besten Seite präsentieren.

Bereits das Einsingen im Kammerkonzertsaal verlief zu unserer Zufriedenheit und wir konnten nun relativ „entspannt“ unserem Auftritt entgegensehen. Der Abend wurde vom Da Pacem Chor aus Bottrop eröffnet, während wir hinter der Bühne, im sogenannten Backstage-Bereich, warten mussten. Eine Geduldprobe mit kontinuierlich steigendem Lampenfieber. Und dann war es so weit. Die Bühne war frei für uns und unseren Gesang. Anders als bei unseren bisherigen Auftritten, lag der Publikumsbereich völlig im Dunklen. Nur die Bühne wurde mit Kerzen und bunten Scheinwerfern ausgeleuchtet. Keine Gesichter im Publikum sehen zu kön-

nen, war für uns ungewohnt. Aber kräftiger Applaus nach jedem Stück zeigte uns, dass unsere Lieder gut ankamen. Dazu die zufriedene Miene vom Chorleiter und der Chor gewann zusehends an Selbstsicherheit. Fast wie im Flug ging die Auftrittszeit vorüber und langer Applaus verabschiedete uns.

Danach gab es die wohlverdiente Pause, natürlich mit einem Gläschen Sekt. Das hatten wir uns verdient! Wir waren so glücklich, alles hatte prima geklappt und hochzufrieden lauschten wir dann den weiteren Programmpunkten. Wie immer bei solchen Veranstaltungen nimmt man als Chor viele Eindrücke mit nach Hause. Sicherlich wird dieser Tag noch lange in Erinnerung bleiben.

Und was bringt die Zukunft für die tonARTisten? Zunächst kommt die wohlverdiente Sommerpause. Nach den Schulferien geht's dann mit vollem Einsatz weiter, denn es steht ein weiteres Highlight an: Für den 3. November planen wir ein gemeinsames Konzert mit dem Essener Chor unCHORrekt. Einzelheiten dazu folgen nach den Ferien.

Darüber hinaus stehen noch eine Hochzeitsmesse und der "Gottesdienst für Unbedachte" an. Am zweiten Adventssamstag ist ein Weihnachtskonzert in der Essener Marktkirche in Kooperation mit weiteren Chören geplant.

Cornelia Ernst

tonARTisten im Teamgeist



Wie bereits im letzten Sommer bestand von Inkens und Martins Seite wieder das Angebot, in der singfreien Ferienzeit



gemeinsam Drachenboot zu fahren. Bei strahlendem Sonnenschein war es am vorletzten Samstag der Sommerferien soweit. Gut die Hälfte der tonARTisten traf sich um 15.00 h beim TVK Kupferdreh am Baldeneysee. Natürlich war Martin, Inkens Mann, wieder unser „instructor“. Unter seiner Leitung hoben wir zunächst unser Boot mit dem bedeutungsvollen Namen „Teamgeist“ aus seiner Ruheposition auf die Wiese und ließen es dann ins Wasser. Anschließend wählten wir Paddel passend zur Körpergröße aus. Bank- und paarweise standen wir nun auf dem Steg und lauschten Martins Anweisungen zum richtigen Paddelschlag und Umgang mit dem Boot. Nachdem das Wesentliche ja schon 'mal rein theoretisch klar war, stiegen wir paarweise Bank für Bank ins Boot. Zwanzig Personen saßen nun neben- und hintereinander und warteten auf das Startkommando. Zunächst wurden die Fender eingeholt und dann ging es los. Ein erster gemeinsamer Paddelschlag und "Teamgeist" setzte sich in Bewegung. Unerbittlich drang vom Heck das Kommando: Eins, zwei, drei,...“ Und wehe dem, der aus der Reihe tanzte! So wirklich synchron war unsere Paddelkunst nicht, aber wir hatten eine Menge Spaß! Zwischendurch gab es immer eine kleine Dusche vom Vorder- oder Hintermann. Gut, dass es schön warm war und die Sonne die T-Shirts und Hosen schnell wieder trocknete. Nachdem wir "Teamgeist" einigermaßen in Griff hatten,

forderte Martin von uns kleine „Choreografien: „Eintauchen-1, Paddel auf den Bootsrand schlagen-tok, Paddel senkrecht in die Luft-hoch, wieder auf den Bootsrand-tok, eintauchen-2, tok, hoch, tok, 3 usw“. Seltsam amüsierte Blicke der anderen Ruhrkapitäne störten uns nicht weiter. Zwischenzeitlich legten wir „Sprints“ ein oder ließen nur verschiedene Bankreihen paddeln. Martin war da sehr kreativ. Insgesamt fuhren wir dreimal. Viele nutzen diese Chance, alle Fahrten mitzunehmen, denn oft hat man ja nicht die Gelegenheit dazu. Zwischendurch stärkten wir uns an Land bei Kaffee und Kuchen und ließen unsere feuchte Bekleidung in der Sonne trocknen. So verbrachten wir gut drei Stunden am See bzw. auf der Ruhr, ehe "Teamgeist" wieder in seine Ruheposition gebracht wurde. Natürlich gehörte auch noch eine abschließende Bootsreinigung dazu. Alle beteiligten tonARTisten waren sich einig, dass wir das im nächsten Jahr gern wiederholen würden, vorausgesetzt Martin hat noch einmal die Nerven für uns!

Cornelia Ernst

Einladung: ZweiSANGkeit - zwei Chöre, ein Konzert Gemeinschaftskonzert von tonARTisten und unCHORrekt

Rund 60 Sängerinnen und Sänger zeigen am 03.11.2012 um 19.30. H im Forum des Mariengymnasiums in Essen-Werden, Brückstr. 108, wie Gesang verbindet, Spaß macht und Freu-

de vermittelt. Beide Chöre planen ein Soloprogramm, aber auch gemeinsame Stücke. Näheres in Kürze auf www.tve-burgaltendorf.de und über das TVE-Büro.

Leistungsturnerinnen waren beim Landesfinale am 01.07.2012 dabei!



17 Turnerinnen aus der Gemeinsame Essener Turnvereine (GET) nahmen am Landesfinale 2012 mit ca. 230 Turnerinnen aus NRW am 01.07.2012 teil. TVE-seitig

traten 5 Turnerinnen an.

Die Wettkampfbedingungen waren optimal, bei der Punkteverteilung fühlten wir uns aber manchmal benachteiligt! Unsere Mädchen haben sich jedoch tapfer geschlagen. Hier die Ergebnisse:

29. Platz Jenny Zedler (18 Jahre und älter)

33. Platz Miriam Fritzmeier (17/16 Jahre)

34. Platz Regina Kernebeck (17/16 Jahre)

31. Platz Ann-Christin Hackländer (15/14 Jahre)

29. Platz Celine Rudolph (13/12 Jahre)

Ärgerlich: Sophie Diesner als 11jährige Turnerin durfte nicht teilnehmen, obwohl zwei Turnerinnen der 10/11jährigen ausgefallen waren. Essen hätte somit in diesem Wettkampf vertreten sein können! Nach den Ferien müssen wir wieder eifrig werden. Am 30. 09.12. finden die Mannschaftsmeisterschaften in der Th Haedenkampstr. statt.

Sylvia Dumm

Turnerinnen wechselten Territorium: Aus der Turnhalle auf den Sportplatz!



Am 19. Juni hat sich die Gruppe der Leistungsturnerinnen auf dem Sportplatz getroffen, um das Sportabzeichen zu machen. Die Begeisterung war bei allen groß. Auch

die vier zu jungen Mädchen, die noch keine 8 Jahre alt sind (und damit noch kein Sportabzeichen machen dürfen) haben es versucht und eine von ihnen hat es sogar geschafft.

Die verschiedenen Disziplinen Springen (50m, 75m und 100m), Werfen, Schwimmen und Sprung in die Sandgrube konnten von uns allen mit großem Erfolg gemeistert werden. Auch einige Eltern, Geschwister und Ex-Turnerinnen nahmen mit viel Spaß teil. Die knapp drei Stunden gingen für uns alle schnell vorbei. Wir Turnerinnen freuen uns jetzt schon auf den Nikolaus, der dann die heiß ersehnten Sportabzeichen endlich vorbeibringt.

Regina Kernebeck

Spiel, Spaß und leckeres Essen: Grill- und Spielnachmittag der Leistungsturnerinnen



Unter diesem Motto erlebte die Gruppe Leistungsturnen am 26.06. einen super sonnigen Dienstagnachmittag auf dem Sportplatz Holteyer Straße, da die Sporthalle

Auf dem Loh wegen einer Schulveranstaltung noch immer geschlossen war. Nach absolviertem Sportabzeichen in der Woche zuvor, hieß es dieses Mal: „Wir grillen!“ Nach Wochen des Regens, meinte man es gut mit uns und schenkte uns für dieses Ereignis Sonne pur bei angenehmen 25°C. Und nicht nur das Wetter deutete auf einen super Nachmittag hin. Auch die Ankunft der Turnerinnen, die alle etwas

Leckeres zu unserem kleinen Buffet beitrugen, ließ uns das Wasser im Munde zusammenlaufen. Es gab alles, was das Herz begehrt...Kartoffelsalat, Baguette, Muffins und auch ein paar Süßigkeiten. Während sich die Erwachsenen um den Grill kümmerten, hieß es für die Kleinen: Ab auf den Rasen! Dort starteten wir den Spielnachmittag mit einer Runde Fangen und trafen daraufhin einen schwarzen Mann, vor dem aber niemand Angst hatte, auch nicht, wenn er fing. Nach einer kleinen Trinkpause, in der auch schon erste Köstlichkeiten vom Buffet stibitzt wurden, spielten wir dann ganz im Sinne der EM ein bisschen Fußball. Zuerst zeigten die Kleinen ihr Können noch ganz unter sich in einem Trainingspiel, doch

dann wurden die Großen herausgefordert. Diese waren aufgrund ihrer zahlmäßigen Unterlegenheit zwar kurzzeitig eingeschnappt, gaben im Spiel dann jedoch alles. So wurde gekämpft bis der Halbzeitpfeiff ertönte und die leckeren Grillwürstchen von den Trainerinnen für fertig erklärt worden waren. So stürzten sich alle auf das leckere Essen und verteilten sich dann in kleinen Grüppchen auf dem Sportplatz. Viele zog es dabei sogar in den Schatten, weil es in der Sonne doch ganz schön heiß war. Alle ließen es sich schmecken und vertieften sich in Gespräche. Aufgrund der vollen Mägen haben wir das Fußballspiel nicht mehr angepfeiffen, stattdessen konnten sich die Kinder auf dem Sportplatz frei bewegen. Auch als die ersten

Eltern kamen um ihre Kinder einzusammeln und wieder nach Hause zurückzukehren, mussten diese feststellen, dass ihnen dies heute nicht so schnell gelang wie gedacht: Die Kids kramten ihr gesamtes Repertoire in Sachen Betteln und Überreden heraus und die Eltern erlaubten ihnen daraufhin, noch länger zu bleiben. So hatten alle ihren Spaß, bis sich die Gruppe gegen halb sieben langsam auflöste. Insgesamt war es ein super Nachmittag und uns kamen auch schon die ersten Wünsche einer Wiederholung zu Ohren. Herzlichen Dank an alle, die zum Buffet beigetragen haben. Jetzt startet aber erst einmal die letzte Turnwoche und dann geht's ab in die wohlverdienten Sommerferien!
Jenny Zedler

Pause für Jenny Zedler



Schon im Bauch der Mama war sie Mitglied des TVE Burgaltendorf und, bevor sie laufen konnte, eine ehrgeizige Turnerin. Jenny Zedler hat ihr Abitur mit Erfolg bestanden und

künstlerin und liebe Zuhörerin. Bei den Kleinen ist sie besonders aufgrund ihres kreativen Aufwärmprogramms sehr beliebt, für die Größeren ist sie eine vorbildliche Teamplayerin und spätestens als sie anfang auch noch ihrer Mutter, Daggi, beim Turnen zur Seite zu stehen und mit aktiver Hilfestellung zu unterstützen, war eines klar: Nicht nur unsere Jenny ist beim Turnen gewachsen, sondern auch der Verein ist durch ihre tatkräftigen Leistungen bereichert worden und sie wird uns allen sehr fehlen! Viel Erfolg für den weiteren Weg wünschen Lena Niekamp, Miriam Fritzemeier und die ganze Turnerbande.

wird schon Ende August ihr duales Studium in Nordkirchen beginnen. Ein trauriger Verlust für Groß und Klein, denn mit ihr verlieren wir nicht nur eine äußerst engagierte Trainerin und langjährige Turnfreundin, sondern auch ein riesiges Organisationstalent, eine prima Motivations-

Totengedenken



Else Spengler, geb. Collenberg, starb am 27.06. Im Alter von 91 Jahren. Else trat 1932, also vor 80 Jahren dem Verein bei. Nach dem 2. Weltkrieg half sie

Den sportlichen Ausklang „absolvierte“ Else zusammen mit dem 2008 verstorbenen Hugo in der Wassergymnastik-gruppe von Sigrud Reikat / Monika Krieg. Zu Elses 90. Geburtstag wurde ihr die Ehrenmitgliedschaft des Vereins verliehen.

1945 beim Wiederaufbau des turnerischen Lebenes im TVE und leitete einige Jahre die Turnstunden der Schülerinnen. Else war immer dabei, wenn bei Feiern und Turnfesten Helferinnen gesucht wurden. Seit ihrer Heirat 1943 mit Hugo Spengler war sie dann auch in die Turnfamilie Spengler eingebunden.

Im Alter von 76 Jahren verstarb am 19.06. **Christel Martin**, die seit 1997 dem TVE angehörte und mit Else ständige Besucherin des AKTIV PUNKT-Cafes war.

Wir sind mit den Familien traurig, sie verloren zu haben und werden sie in guter Erinnerung behalten.

German Open

Essen, 29. September 2012

Judo für alle...

腹
氣
柔
道



09.30 h ... Check-in / Wiegen

10.30 h ... Begrüßung / Kämpfe 11.00h

16.00 h ... Siegerehrung

- Eintritt frei -

*Ausrichter: TVE Burgaltendorf .Wettkampfort: Essen-Überruhr, Turnhalle an der Klapperstrasse ...
Offene Deutsche Judomeisterschaft der Deutschen Judo Föderation + der Judofachgruppe der Martial Arts Association - International ...
Alle Teilnehmer erhalten eine Urkunde und eine Medaille. Die drei Erstplatzierten erhalten einen Pokal.*



Mitgliedergeburtstage

Der TVE gratuliert zu runden und hohen Geburtstagen in den Monaten September bis Dezember

<u>50 J.:</u>	03.09.	Inken-Renée Funken	<u>75 J.:</u>	24.11.	Annemarie Heyen
	16.09.	Frank Schumann		27.11.	Marga Schumann
	23.09.	Roland Walkowiak	<u>80 J.:</u>	24.09.	Ilse Conrad-Kober
	06.10.	Maria Maurer-Mücke		05.12.	Wilhelm Bredendiek
	18.10.	Stephan Sinz	<u>81 J.:</u>	19.09.	Alfred Hotze
<u>60 J.:</u>	14.09.	Brigitte Battling		20.09.	Luise Guth
	15.09.	Reinhard Schmitz		06.10.	Renate Klausmeier
	23.09.	Hans-Josef Busemann		18.10.	Gerhard Böse
	15.10.	Dietmar Plum		21.10.	Hildegard Smolka
	21.10.	Peter Gawrisch		17.11.	Albert Rolla
	27.10.	Gerlinde Kolligs		02.12.	Hanni Knüppel
	05.11.	Helga Meurer	<u>82 J.:</u>	24.10.	Helga Backwinkel
	26.11.	Wolfgang Ruhrs		10.11.	Hildegard Hutschenreuter
<u>65 J.:</u>	15.09.	Christel Schütz	<u>84 J.:</u>	03.10.	Ursula Strothmann
	18.09.	Ingrid Lass	<u>85 J.:</u>	20.11.	Eleonore Torwie
	30.09.	Sigrid Münz		27.11.	Heinrich Neuhaus
	18.11.	Hans Josef Evens		29.11.	Katharina Schulte
	22.11.	Monika Werther	<u>86 J.:</u>	05.12.	Anni Golz
	26.11.	Margarete Brandhoff	<u>87 J.:</u>	13.10.	Eduard Spengler
<u>70 J.:</u>	25.09.	Heinz Sommer		31.10.	Clemens Hohmann
	15.10.	Marlis Beher-Hagemann	<u>88 J.:</u>	07.09.	Johann Rass
	28.10.	Horst Gogol		07.09.	Siegfried Schulte
<u>75 J.:</u>	22.09.	Georg Wißmann	<u>95 J.:</u>	11.09.	Margarete Winkler
	30.09.	Erika Steinbeck	<u>103 J.:</u>	07.11.	Else Collenberg
	15.10.	Bernd Dannenberg			

TVE-Terminkalender

(stets aktuell im Internet unter www.tve-burgaltendorf.de)

DATUM	ZEIT	ORT	MASSNAHME
02.09.2012	14.30-15.00 h	Flachsmarkt	Auftritt der tonARTisten bei "Essen ORIGINAL"
03.09.2012	ab 18.00 h	Sportplatz Holteyer Str.	Abnahme Leichtathletik Dt. Sportabzeichen
04.09.2012		Altenessen, M1-Gewerbepark	60plus-Besichtigung der Bäckerei Peter mit gemeinsamem Brotbacken und Kaffeetrinken
05.09.2012	18.00-20.00 h	AKTIV PUNKT, Bespr.-R.	TVE-Vorstandsbesprechung 2012/5
09.09.2012		Jüchen	Rhönradturnen: Herbstpokal
09.09.2012	11.00 h	Sh Auf dem Loh	Abteilung Badminton: Jugend-Mannschaftsspiel (TVE Burgaltendorf J1 - GW Holten J1)
15.09.2012		Düsseldorf	Freizeitaktivität: "Senffahrt" Düsseldorfer Rheinbahn
15.09.2012	16.00 h	Sh Auf dem Loh	Abteilung Badminton: Jugend-Mannschaftsspiel (TVE Burgaltendorf M1 - DJK SF Dülmen M1)
16.09.2012	ab 11.00 h	Kranichwiese	Weltkindertag im Grugapark
21.09.2012-	ganztägig	Sh Auf dem Loh	Die Sh Auf dem Loh steht wg. techn. Vorbereitung u. Aufbau für ein Schulfest nicht zur Verfügung
23.09.2012			
22.09.2012	16.00 h	Moers	Abteilung Badminton: Jugend-Mannschaftsspiel (Moerser TV J1 - TVE Burgaltendorf J1)
29.09.2012	16.00 h	Sh Auf dem Loh	Abteilung Badminton: Jugend-Mannschaftsspiel (TVE Burgaltendorf J1 - TB Rheinhausen J1)

29.09.2012	16.00 h	Recklinghausen	Abteilung Badminton: Jugend-Mannschaftsspiel (ETG Recklinghausen M1 - TVE Burgaltendorf M1)
29.09.2012		Sh Klapperstr., E.-Überruhr	GERMAN OPEN, internationales Judo-Turnier TVE Burgaltendorf
30.09.2012	15.00-17.00 h	AKTIV PUNKT, Komm.-R.	82. AKTIV PUNKT-Café, gemütl. Beisammensein bei Kaffee u. Kuchen (Ausrichter: Fit ab 30, Gr. Imke Malburg u. Gerda Enigk)
30.09.2012		Sh Haedenkampstr.	Teilnahme der Leistungsturnerinnen an den Stadtmeisterschaften (Mannschaften)
01.10.2012	19.00-22.00 h	AKTIV PUNKT, Komm.-R.	Stimmbildung für die tonARTisten mit Elli Otzisk
02.10.2012	TP: 09.30 h Hst. Burgruine	E.-Stoppenberg	60plus-Besichtigung des Stiffs Stoppenberg
03.10.2012	16.00 h	Sh Auf dem Loh	Sportgruppe Hara-Ki-Judo: Gürtelprüfung (Gebühr: 15,00 €; Meldefrist: 15.09.2012)
06.10.2012- 21.10.2012			NRW-Herbstferien 2012
06.10.2012	10.00 h	Ungarn	Sportgruppe Jiu-Jitsu: IBF-Jiu-Jitsu WM (Gebühr: 30,00 €; Meldefrist: 15.09.2012)
06.10.2012	10.00-18.00 h	AKTIV PUNKT, Komm.-R.	Maltherapeutisches Seminar Rolf Wagner
06.10.2012	15.30 h	kath. Kirche Burgaltendorf	Musikalische Gestaltung der "Hochzeitmesse Felicitas Sieberath" durch die tonARTisten
09.10.2012	18.00-20.00 h	AKTIV PUNKT, Bespr.-R.	Orga-Besprechung des Projektteams "60plus/Veranstaltungen"
16.10.2012		E.-Kupferdreh	60plus-Besichtigung der Kraftwerkschule Kupferdreh
24.10.2012	18.00-20.00 h	AKTIV PUNKT, Bespr.-R.	TVE-Vorstandsbesprechung 2012/6
26.10.2012- 28.10.2012		Gemeindeheim	Gospel Workshop der Gemeinde Herz Jesu
27.10.2012	16.00 h	Duisburg	Abteilung Badminton: Jugend-Mannschaftsspiel (OSC Rheinhausen J1 - TVE Burgaltendorf J1)
28.10.2012	15.00-17.00 h	AKTIV PUNKT, Komm.-R.	83. AKTIV PUNKT-Café, gemütl. Beisammensein bei Kaffee u. Kuchen (Ausrichter: Wassergymnastik B + Gr. Rosi Stoßberg)
28.10.2012		Mülheim, Lehnerstr.	Leistungsturnen: Verbandsgruppenausscheidung
03.11.2012	16.00 h	Sh Auf dem Loh	Abteilung Badminton: Jugend-Mannschaftsspiel (TVE Burgaltendorf J1 - TV Horst-Eiberg J1)
03.11.2012	14.00 h	Nottuln	Abteilung Badminton: Jugend-Mannschaftsspiel (No Limit Nottuln M1 - TVE Burgaltendorf M1)
03.11.2012	19.30 h	Mariengymnasium, Brückstr. 108	ZweiSANGkeit: Gemeinschaftskonzert der Chöre ARTisten" und "unCHORrekt"
06.11.2012	17.00 h	Marktkirche Essen	Musikal. Gestaltung des "Gottesdienst für Unbedachte"
10.11.2012			60plus-Wanderung mit Grünkohlessen
10.11.2012	10.00-18.00 h	AKTIV PUNKT, Komm.-R.	Maltherapeutisches Seminar Rolf Wagner
11.11.2012	11.00 h	Sh Auf dem Loh	Abteilung Badminton: Jugend-Mannschaftsspiel (TVE Burgaltendorf M1 - VfL Hüls M2)
12.11.2012	bis 18.30 h	Sh Auf dem Loh	Die Sh Auf dem Loh steht wg. einer Schul-Martins-Feier vor 18.30 h nicht zur Verfügung
15.11.2012			Redaktionszuschuss Vereinszeitschrift "Wurfspieß", Ausgabe 131/Dezember 2012
17.11.2012	16.00 h	Duisburg	Abteilung Badminton: Jugend-Mannschaftsspiel (Homburger TV J1 - TVE Burgaltendorf J1)
17.11.2012	16.00 h	Sh Auf dem Loh	Abteilung Badminton: Jugend-Mannschaftsspiel (TVE Burgaltendorf M1 - SV Lippramsdorf M1)
22.11.2012- 25.11.2012	ganztätig	Sh Auf dem Loh	Die Sh Auf dem Loh steht wg. techn. Vorbereitung u. Aufbau f. D. Weihnachtsmarkt nicht zur Verfügung
25.11.2012	15.00-17.00 h	AKTIV PUNKT, Komm.-R.	84. AKTIV PUNKT-Café, gemütl. Beisammensein bei Kaffee u. Kuchen (Ausrichter: Kraftgerätetraining)
01.12.2012	16.00 h	Essen-Schonnebeck	Abteilung Badminton: Jugend-Mannschaftsspiel (TV Stoppenberg J1 - TVE Burgaltendorf J1)
02.12.2012			Leistungsturnen: Landesfinale (Mannschaften N.N. Endkampf/MA RTB)



Beitragsregelungen

Der TVE erhebt:

1. eine Aufnahmegebühr (einmalig bei der Aufnahme in den Verein)
2. eine Nichtmitglieder-Teilnahmegebühr
3. einen *Vereinsbeitrag* (für die Vereinsmitgliedschaft)
4. einen *Abteilungsbeitrag* (zusätzlich zum Vereinsbeitrag) für die Sportangebote

- Leistungsturnen	- Laufsport	- Kraftgerätetraining	- Reha-Sport (Herzsport)
- Rhönradturnen	- Badminton	- Kampfkunst (Hara-Ki-Judo - Jiu Jitsu)	- Chor
5. einen "Überweiskosten-Zuschlag" für Mitglieder ohne Abbuchungserlaubnis
6. Kursgebühren für Sportangebote, die in Kursform angeboten werden

Im einzelnen:

Welche Beitragsart?	In welchem Fall?	Wieviel? (monatlich)
<u>Aufnahmegebühr</u>	Neumitglieder, unabhängig von Alter und Beitragsart	8,00 € (einmalig)
<u>Nichtmitglieder-Teilnahmegebühr</u>		
Allen Interessenten/Interessentinnen wird die Möglichkeit eingeräumt, das Vereinsangebot bis zu einem Monat kostenlos aus-zuprobieren. Zum 01. des darauf folgenden Monats wird bei weiterer Nutzung von Vereinsangeboten die Mitgliedschaft im TVE Burgaltendorf - durch das Stellen eines Aufnahmeantrags - erforderlich. Für die Nutzung des Sportangebots nach Ablauf des Probemonats wird für die Zeit ohne Mitgliedschaft eine "Nichtmitglieder-Teilnahmegebühr" in Rechnung gestellt. Sie be-trägt das Zweifache des ansonsten anfallenden Beitrags.		
<u>Vereinsbeitrag: Einzelbeitrag</u>		
Einzelbeitrag "Erwachsene ab 25 J."	Erwachsene ab 25 Jahre	4,75 €
„Junge-Leute-Beitrag“	Mitglieder im Alter von 0 bis 24 Jahre	4,50 €
Kurzzeitmitgliedsbeitrag	nur möglich f. Teilnehmer/-innen d. Kraftgerätetrainings	5,50 €
Förderbeitrag	Bei Vorliegen spezieller Voraussetzungen (z.B. Wohnsitz außerhalb von NW, Wohnsitz im Alten- oder Pflegeheim) kann vom Vorstand der "Förderbeitrag" gewährt werden	3,50 €
<u>Vereinsbeitrag: Familienbeitrag</u>		
Mehrere Vereinsmitglieder aus einer Familie (Für jeden Familienangehörigen, der TVE-Mit-glied werden will, ist ein separater Aufnahme-antrag zu stellen.)	Voraussetzung für die Anwendung des Familienbei-trags ist die TVE-Mitgliedschaft von a) mindestens einem Elternteil und mindestens einem Kind unter 21 J. b) mindestens 2 Kindern unter 21 J. (neu ab 01.01.2011) c) Partner und Partnerin (z.B. ein Ehepaar)	5,00 € Grundbeitrag (1 x je Familie) + 2,00 € Pers.-Zuschlag je TVE-Mitglied in der Familie
<u>Abteilung-/Sportgruppenbeitrag (zusätzlich zum Vereinsbeitrag)</u>		
Teilnehmer/-innen der Sportangebote:	unabhängig vom Alter	
Leistungsturnen		6,50 €
Rhönradturnen		4,50 €
Jiu-Jitsu		4,50 €
Hara-Ki-Judo	Mitglieder im Alter bis 24 Jahre:	6,00 €
	Mitglieder im Alter ab 25 Jahre:	9,00 €
	(ab 2013 Beitragserhöhung um 1,- €/Monat, dafür Pass- und Sichtmarkengebühren inklusive)	zzgl. Wettkampfge-bühren
Badminton		5,25 €
Laufsport		2,00 €
Herzsport (bei KV-Zuschussfähigkeit)		3,75 €
Herzsport (ohne KV-Zuschussfähigkeit)		10,00 €
Chor "tonARTisten"	Mitglieder im Alter bis 24 Jahre:	3,00 €
	Mitglieder im Alter ab 25 Jahre:	7,50 €
Kraftgerätetraining		24,00 €
Überweiskosten-Zuschlag f. Mitglieder, d. kei-ne Abbuchungserlaubnis erteilt haben	unabhängig vom Alter	3,00 € (Jahr)
Kursgebühr zusätzl. für alle Angebote in Kurs-form: - Teilnehmer/-innen (Vereinsmitglieder)	unabhängig vom Alter	siehe Kursprogramm



Welche Beitragsart?	In welchem Fall?	Wieviel? (monatlich)
<u>Vereinsbeitrag: all impulsive (nur auf Antrag hin)</u>		
	Diese Beitragsart umfasst die Teilnahmeberechtigung aller TVE-Mitglieder innerhalb einer Familie (Eltern sowie Kinder bis zur Vollendung des 21. Lebensjahres) an allen Sportangeboten des TVE mit Ausnahme von Kursen, Workshops u.ä., Kraftgerätetraining, Herzsport und Chor. Diese Beitragsart wird nicht rückwirkend und nicht monatlich anteilig gewährt.	150,00 € pro Halbj.

Hinweise

Umstellungen der Beitragsart wegen der Erreichung von Altersgrenzen erfolgen erst zum Beginn des nachfolgenden Halbjahres.

Ein Austritt kann nur zum Jahresende (31.12.) und nur schriftlich erfolgen. Beiträge sind bis zum Datum der Beendigung der Mitgliedschaft - unabhängig vom Zeitpunkt der Austrittserklärung - zu zahlen.

Kurzzeitmitglieder können den Austritt zum 30.06. und 31.12. eines jeden Jahres schriftlich oder mündlich zur Niederschrift im TVE-Büro erklären.

Die Beendigung der ABTEILUNGszugehörigkeit kann - unabhängig von der VEREINSmitgliedschaft - zum 30.06. u. 31.12. eines jeden Jahres schriftlich oder mündlich zur Niederschrift im TVE-Büro erfolgen.

Der gesamte Jahresbeitrag ist, soweit keine Abbuchungserlaubnis erteilt wurde, jährlich zum 15. April fällig. Die durch ein Mahnverfahren entstehenden Kosten gehen zu Lasten des Säumigen.

Abbuchungen erfolgen:

- am 1. März die Vereins- und Abteilungsbeiträge für das erste Halbjahr des Jahres (für Mitglieder, die nach dem 01.03. d. J. aufgenommen wurden am 30.06. („Nachzüglerabbuchung“))
- am 1. September die Vereins- und Abteilungsbeiträge für das zweite Halbjahr des Jahres (für Mitglieder, die nach dem 01.09. d. J. aufgenommen wurden am 27.12. („Nachzüglerabbuchung“))
- am 1. April die Kursgebühren für die Kurse des ersten Halbjahres
- am 1. Oktober die Kursgebühren für die Kurse des zweiten Halbjahres
- monatlich am 15. der Abteilungsbeitrag "Kraftgerätetraining" und der Kurzzeitmitgliedsbeitrag

Bankgebühren, die durch Rückbelastungen anfallen, die das Mitglied verursacht hat, gehen zu Lasten des Mitglieds.

Bankverbindung: KTO 200020700 BLZ 36060488 (Geno Bank Essen AG),
BIC GENODEM1GBE, IBAN DE69360604880200020700

Steckbrief des TVE Burgaltendorf

Gründung/ Vereinsregister

Der TVE wurde am 10. März 1901 gegründet und ist unter der Nr. 282 beim Amtsgericht Essen - Steele eingetragen.

turnerjugend burgaltendorf (tjb)

Die turnerjugend burgaltendorf ist die eigenständige Kinder- und Jugendorganisation des TVE. Zu ihr gehören automatisch alle TVE-Mitglieder bis zur Vollendung des 18. Lebensjahres. Die turnerjugend burgaltendorf ist gleichermaßen Sport- und Jugendorganisation.

Verfassung

Die Vereinssatzung und die gesetzlichen Vorschriften des Vereinsrechts bilden die Verfassung des TVE.

Gesetzliche Vertreter

Den Vorstand im Sinne des § 26 II Bürgerliches Gesetzbuch (BGB), also die gesetzliche Vertretung, bilden der/die Vorsitzende (Eckhard Spengler), der/die von der Mitgliederversammlung gewählte TVE-Sportleiter/-in (Stephan Semmerling) sowie die beiden Organisationsleiter/-innen (Christiane und Gerhard Spengler).

Kenn-Nummern

Vereinsregister Amtsgericht Essen-Steele	20282	Landessportbund NRW, Essener Sportbund	1003172
Finanzamt Essen-Ost	111/5781/0629	Essener Sängerkreis	191511000
Gläubiger-Identifikations-Nr.	DE19TVE00000031443	Rheinischer Turnerbund	1107008
Deutsches Jugendherbergswerk	9670985	Badminton-Landesverband NW e.V.	473
GEMA	421581	Westdeutscher Volleyballverband	447
Sporthilfe e.V.	1003172		

Sportart	Zielgruppe	Alter	Sportstätte	W.-Tag	Uhrzeit	OrgaNr.	Mitarbeiter/-innen (max.3 Namen)
Badminton *	Männer u. Frauen	ab 19 Jahre	Sh Auf dem Loh	LM-	2*di.	20:00 - 21:45	20910 (ohne Leitung)
Badminton *	Männer u. Frauen	ab 19 Jahre	Sh Auf dem Loh	LM	5*fr.	20:00 - 21:45	20911 (ohne Leitung)
214 "Rad-Tourensport"							
Sportl. Rad-Tourenfahren	Männer u. Frauen	ab ca. 35 Jahre	TP: AKTIV PUNKT		4*do.	18:30 - 20:30	21401 Spengler
215 "Laufsport und Leichtathletik"							
Laufsport, Termin B *	männl. +weibl. Mitgl.	ab 16 Jahre	TP: AKTIV PUNKT		3*mi.	09:30 - 10:30	21501 Marquäß o. Stoßberg
Laufsport, Termin A *	männl. +weibl. Mitgl.	ab 16 Jahre	TP: verschiedene		2*di.	18:15 - 19:45	21503 Spengler
Laufsport, Termin G *	männl. +weibl. Mitgl.	ab 16 Jahre	TP: verschiedene		3*mi.	18:15 - 19:30	21504 Enigk
Laufsport, Termin D *	männl. +weibl. Mitgl.	ab 16 Jahre	TP: Genossensch		6*sa.	09:30 - 11:00	21510 Spengler
Laufsport, Termin E *	männl. +weibl. Mitgl.	ab 16 Jahre	TP: Marktplatz		3*mi.	19:30 - 20:30	21511 Spengler
Laufsport, Termin F *	männl. +weibl. Mitgl.	ab 16 Jahre	TP: Marktplatz		4*do.	18:00 - 19:30	21512 Spengler
Sportmix	Jungen u. Mädchen	1. - 4. Schuljahr	Th Holteyer Str.		2*di.	17:00 - 18:00	21520 Dams Lassak
216 "Fitnessstraining und Ballspiele"							
Fußball	Männer	ab 18 Jahre	Th Holteyer Str.		5*fr.	19:00 - 20:00	21601 Riemenschneide
Fitnessstraining	Männer	ab ca. 40 Jahre	Th Holteyer Str.		5*fr.	20:00 - 21:30	21602 Kolligs
Fit ab 40	Männer	ca. 40 - 60 Jahre	Sh Auf dem Loh	--R	1*mo	20:15 - 21:30	21603 Semmerling
Fußball	Männer	ab ca. 30 Jahre	Sh Auf dem Loh	--R	4*do.	19:30 - 20:45	21604 Semmerling
Fußball	Jungen	15 - 20 Jahre	Th Holteyer Str.		1*mo	17:15 - 18:45	21607 Oertgen o. Neumann
217 "Gymnastik für Frauen"							
Fit ab 30	Frauen	ab ca. 30 Jahre	Sh Auf dem Loh	--R	1*mo	18:45 - 20:15	21701 Enigk o. Malburg
Gymnastik G	Frauen	ab ca. 40 Jahre	Th Holteyer Str.		1*mo	20:15 - 21:45	21702 Böcker
Gymnastik M	Frauen	ab ca. 40 Jahre	Sh Auf dem Loh	--R	2*di.	20:00 - 21:30	21704 Marquäß
218 "Sport für Männer und Frauen 60plus"							
Gymnastik D	Frauen	ab ca. 60 Jahre	Th Holteyer Str.		4*do.	15:00 - 16:30	21801 Stoßberg
Gymnastik E	Frauen	ab ca. 60 Jahre	Sh Auf dem Loh	--R	4*do.	17:00 - 18:15	21802 Stoßberg
Gymnastik & Spiel F	Männer	ab ca. 60 Jahre	Th Holteyer Str.		1*mo	18:45 - 20:15	21810 Traufmann
Sitzgymnastik G	Männer u. Frauen	ab ca. 60 Jahre	AKTIV PUNKT: Ko.r		4*do.	16:30 - 17:15	21812 Zimmermann
Wassergymnastik A *	Frauen	ab ca. 60 Jahre	Bad Holteyer Str.		4*do.	16:30 - 17:15	21815 Krieg
Wassergymnastik B *	Männer u. Frauen	ab ca. 60 Jahre	Bad Holteyer Str.		1*mo	18:30 - 19:15	21816 Krieg
Wassergymnastik C *	Frauen	ab ca. 60 Jahre	Bad Holteyer Str.		4*do.	17:30 - 18:15	21817 Backe
Wassergymnastik D *	Männer u. Frauen	ab ca. 60 Jahre	Bad Holteyer Str.		5*fr.	19:15 - 20:00	21818 Backe
Wassergymnastik E *	Männer u. Frauen	ab ca. 60 Jahre	Bad Holteyer Str.		4*do.	18:30 - 19:15	21819 Backe o. Krieg
Fit im vierten Viertel	Männer u. Frauen	ab ca. 75 Jahre	AKTIV PUNKT: Sp.r.		2*di.	16:00 - 17:00	21830 Hans
219 "Herzsport"							
Herzsport A *	Männer u. Frauen	unabhängig	AKTIV PUNKT: Sp.r.		2*di.	18:00 - 19:00	21901 Gwosz Shivamurty o. Lüftgens
Herzsport B *	Männer u. Frauen	unabhängig	Sh Auf dem Loh	--R	4*do.	18:30 - 19:30	21902 Gwosz Lotz-Hardegen
250 "Kraftgerätrtraining"							
Kraftgerätrtraining *	Männer u. Frauen	ab 16 Jahre	AKTIV PUNKT: Kr.r.		mo-s	-	25001 Semmerling o. Andere



TVE Burgaltendorf

www.tve-burgaltendorf.de

Holteyer Str. 29, 45289 Essen

AKTIV PUNKT mit TVE-Büro:

Holteyer Str. 29, 45289 Essen

sport@tve-burgaltendorf.de

Telefon: 0201 / 570397

Fax: 0201 / 5718628

Kurzfristige Infos zum Sportbetrieb:

Autom. Ansagedienst 0201 / 5718617

(Aus Kostengründen nur ein Exemplar pro Familie)

Der Aufbau des TVE Burgaltendorf



TVE-VORSTAND:

Spengler, Eckhard	Vorsitzender	e.spengler@web.de
Spengler, Christiane	Organisationsleiterin	christianspengler@web.de
Spengler, Gerhard	Organisationsleiter	gerhardspengler@yahoo.de
Semmerling, Stephan	Sportleiter	stephan.semmerling@online.de
Kernebeck, Ursula	Sportleiterin	fam.kernebeck@web.de
Schäfer, Marc	Jugendleiter	marcschaefer1@web.de
Spengler, Monika	Freizeitleiterin	monika.spengler@yahoo.de
Spengler, Eduard	Ehrevorsitzender	
Gring, Hedwig	Vereinsratvorsitzende	

MITARBEITERKREIS ORGANISATION:

Spengler, Gerhard	Organisation & Führung	gerhardspengler@yahoo.de
Spengler, Christiane	Organisation	christianspengler@web.de
Semmerling, Stephan	Leitung AKTIV PUNKT	stephan.semmerling@online.de
Spengler, Norbert	Mitgliederverwaltung	norbert.spengler@arcor.de
Breuer, Ulrike	Finanzbuchhaltung	hans-josef.breuer@gmx.de
Spengler, Monika	Innenarchitektur	monika.spengler@yahoo.de
Stahl, Monika	Internet-Fotoalben	monistahl@gmx.de
Böse, Peter	Handwerk / Technik	aupboese@arcor.de

MITARBEITERKREIS SPORT (Abteilungsleiter/-innen):

Semmerling, Stephan	Leitung Sportbetrieb, Leiter AKTIV PUNKT, Kraftgerätetraining, Herzsport, Kursbetrieb	stephan.semmerling@online.de
Kernebeck, Ursula	Leitung Sportbetrieb	fam.kernebeck@web.de
Dörendahl, Andrea	Kinder- & Jugend-Turnen	andrea-sport@web.de
Dumm, Sylvia	Leistungs- & Rhönrad-T.	syviadumm@yahoo.de
Schrade, Heide	Eltern / Kind-Turnen	c.h.schrade@web.de
Leifeld, Stephan	Kampfkunst	stephan.leifeld@freeenet.de
Schäfer, Marc	Badminton	marcschaefer1@web.de
Spengler, Georg	Laufsport / Leichtathletik	sport@spenglers.eu
Enigk, Gerda	Gymnastik für Frauen	gerda@enigk.de
Stoßberg, Rosemarie	Sport 60plus	

VEREINSRAT:

Lind, Christopher
 Stemmer, Willi
 Beckmann-Schlöns, Annelotte
 Schmid, Sigrid
 Wiegand, Otto
 Schmittgen, Helga
 Haselhoff, Annemarie
 Virnich, Gerlinde
 Hohmann, Margot
 Klenzan, Sigrid
 Rolla, Marie-Luise
 Pörschke, Anton
 Send, Heinz
 Hassmann, Sigrid
 Brauksiepe, Hans-Joachim
 Funken, Inken-Renée

JUGENDRAT:

Schäfer, Marc
 Hackländer, Alina
 Zobel, Claudia
 Himmelmann, Anna Isabell
 Schönmeier, Mona
 Fritzeimer, Miriam Sophie
 Niekamp, Lena
 Uebigau, Lea
 Eckert, Saskia Verena
 Elvenhohl, Julia
 Hoffmeister, Michel
 Möllmann, Anne Francesca

PROJEKT-TEAM 60plus/Veranstaltungen:

Blum, Heiner
 Brauksiepe, Hans-Joachim
 Wegerhoff, Dieter
 Vienken, Dierk
 Löbber, Ilona
 Busch, Hans

tonARTisten, Chor im TVE Burgaltendorf:

Chorleiter: Ludger Köller
 Chorsprecherin: Inken-R. Funken
 stellv. Chorsprecher: Monika Stahl
 Notenbeauftragte: Birgit Simon